



ශ්‍රී ලංකා රබර් පර්යේෂණායතනය
இலங்கை இறப்பர் ஆராய்ச்சி
நிறுவனம்

**RUBBER RESEARCH INSTITUTE
OF SRI LANKA**



2021

Annual Report ஆண்டறிக்கை வரலாறு வர்வை

ශ්‍රී ලංකා රබර් පර්යේෂණායතනය ඩාර්ටන්ෆීල්ඩ්, අගලවත්ත

දැක්ම

රබර් කර්මාන්තය වෙත උසස් ගුණාත්මක භාවයෙන් යුත් විද්‍යාත්මක තාක්ෂණික ක්‍රම සපයා දෙන විශිෂ්ටත්වයේ මධ්‍යස්ථානය බවට පත් වීම ආයතනයේ දැක්ම වේ.

මෙහෙවර

ආර්ථික වශයෙන් ඵලදායක මෙන්ම පාරිසරක වශයෙන් හිතකාමී තිරසාර නවෝත්පාදන වැඩිදියුණු කිරීම මගින් ද, රබර් කර්මාන්තයේ පාර්ශ්වකරුවන් වෙත පුහුණු කිරීම් හා උපදේශන සේවා තුළින් නවතම තාක්ෂණික ක්‍රම හඳුන්වා දීම මගින් ද රබර් කර්මාන්ත අංශයට පුනර්ජීවයක් ලබා දීම ආයතනයේ මෙහෙවර වේ.

අරමුණු

- ජාතික ඵලදායීතාව අන්තර්ජාතික මට්ටමට උසස් කිරීම.
- ඉහළ යන ඉල්ලුමට සරිලන පරිදි දේශීය ස්වභාවික රබර් නිෂ්පාදනය නගා සිටුවීම.
- භූමිය, ශ්‍රමය හා අනෙකුත් සම්පත් ප්‍රශස්ත මට්ටමින් තිරසාරව භාවිත කිරීම.
- රබර් සඳහා දේශීය මට්ටමින් වටිනාකම් එකතු කිරීම උපරිම මට්ටමින් සිදු කිරීම.
- පුද්ගල නිපුණතා සංවර්ධනය මෙන්ම රබර් පර්යේෂණායතනයේ සේවක පිරිස්වල ස්වයං සංවර්ධනය දිරිගැන්වීම මගින් ආයතනයේ සංවිධානාත්මක ඵලදායීතාවය වැඩි දියුණු කිරීම.

ප්‍රතිපත්ති

- රබර් නිෂ්පාදනය සහ පිරිසැකසීම සම්බන්ධ සෑම අංශයකම පර්යේෂණ හා ව්‍යාප්ති සේවා අඛණ්ඩව පවත්වාගෙන යෑම.
- පරිසර හිතකාමී හා තිරසාර කෘෂිකර්මාන්තයක් ප්‍රවර්ධනය කිරීම අඛණ්ඩව සිදු කිරීම.
- පුහුණු කිරීම් හා උපදේශන සේවා තුළින් වැඩිදියුණු කළ තාක්ෂණික ක්‍රම රබර් කර්මාන්තයේ පාර්ශ්වකරුවන්ට හඳුන්වා දීම.

අප ගැන

ශ්‍රී ලංකාවේ රබර් පර්යේෂණවල මූලාරම්භය කළුතර දිස්ත්‍රික්කයේ වැවිලිකරුවන් කණ්ඩායමක් රබර් ක්ෂීරය කැටි ගැසීම පිළිබඳව අධ්‍යයනය කිරීම සඳහා රසායනඥයකුගේ සේවය ලබා ගත් 1909 වසර දක්වා විහිදී යයි. 1913 වසරේදී රබර් පර්යේෂණ යෝජනා ක්‍රමයක් ස්ථාපනය කිරීම සඳහා රබර් පර්යේෂණ සිදු කිරීම පසුකාලීනව තවදුරටත් ව්‍යාප්ත කරන ලද අතර 1951 දී මෙම ආයතනය ලංකා (වර්තමානයේ ශ්‍රී ලංකා) රබර් පර්යේෂණායතනය ලෙස හඳුන්වන ලදී. මේ අනුව, ලෝකයේ රබර් පිළිබඳව පෞරාණිකම පර්යේෂණායතනය බවට ශ්‍රී ලංකා රබර් පර්යේෂණායතනය (RRISL) පත් ව තිබේ. පැළෑටි අභිජනනය, කෘෂිකාර්මික කළමනාකරණ පරිච්ඡේද හා දළ රබර් රසායනය ආදී ක්ෂේත්‍රවලින් රබර් පර්යේෂණ ක්ෂේත්‍රය සඳහා ප්‍රෞඪ සේවාවක් සිදු කිරීම පිළිබඳව රබර් පර්යේෂණායතනය (RRISL) වාර්තා ගත වී තිබේ. රබර් කර්මාන්තයේ ප්‍රතිලාභය උදෙසා රබර් වගාවේ හා රබර් පිරිසැකසුම්කරණයේ සියළු අංශ පිළිබඳව පර්යේෂණ සිදු කිරීමේ හා සංවර්ධනය කිරීමේ ව්‍යවස්ථාපිත පරිපාලන වගකීම පැවරී ඇති ශ්‍රී ලංකා නියෝජිතායතනය වන්නේ ශ්‍රී ලංකා රබර් පර්යේෂණායතනයයි. බෝගයේ ජීව විද්‍යාව හා ස්වභාවික රබර්වල රසායනය හා නිෂ්පාදන තාක්ෂණය යන අංශ දෙකම සම්බන්ධයෙන් රබර් ආශ්‍රිත පර්යේෂණ සිදු කිරීම සඳහා මෙම ආයතනය විශේෂීකරණය වී තිබේ. තවද, තාක්ෂණ හුවමාරු ක්‍රියාකාරකම් හා ව්‍යාප්ති නිලධාරීන් හා අනෙකුත් පාර්ශ්වකරුවන් සඳහා සුදුසුකම් ලබාදීම සම්බන්ධයෙන් ද මෙම ආයතනය කැප වී කටයුතු කරයි. ඒ අනුව, මෙම පර්යේෂණායතනය සතුව ජෛව විද්‍යාත්මක පර්යේෂණ දෙපාර්තමේන්තු 5 ක් පවතී. ශාක විද්‍යා දෙපාර්තමේන්තුව, ප්‍රවේණි හා ශාක අභිජනනය, ශාක ව්‍යාධිවේද හා ක්ෂුද්‍රජීව විද්‍යා, පාංශු සහ ශාක පෝෂ්‍යත්ව දෙපාර්තමේන්තු හා ජෛව රසායන හා ශාක කායික විද්‍යා යන ජෛව විද්‍යාත්මක දෙපාර්තමේන්තු පහ ද, දළ රබර් සැකසුම් සංවර්ධන හා රසායනික ඉංජිනේරු, දළ රබර් හා රසායන විශ්ලේෂණ, බහු අවයවික රසායන දෙපාර්තමේන්තුව හා දළ රබර් තාක්ෂණ හා සංවර්ධන දෙපාර්තමේන්තුව යන රසායනික දෙපාර්තමේන්තු ද තාක්ෂණය හුවමාරු කිරීම් සඳහා වන උපදේශන සේවා දෙපාර්තමේන්තුව සහ උපයෝගිතා පර්යේෂණ, ජෛවමිනික, කෘෂි ආර්ථික, ශ්‍රව්‍ය දෘශ්‍ය හා තොරතුරු තාක්ෂණ හා පුස්තකාල යන ඒකකවලින් ද මෙම පර්යේෂණායතනය සමන්විත වේ.



ශ්‍රී ලංකා රබර් පර්යේෂණ මණ්ඩලය
වාර්ෂික වාර්තාව 2021

පටුන

අධ්‍යක්ෂතුමාගේ වාර්තාව	1
සංවිධාන ව්‍යුහය	5
ප්‍රධාන පෙළේ ජයග්‍රහණ	6
පර්යේෂණ දෙපාර්තමේන්තුවල ක්‍රියාකාරකම්	10
කළමනාකරණ මණ්ඩලය, කමිටු සහ කාර්ය මණ්ඩලය	17
මූල්‍ය ප්‍රකාශන	30
විගණකාධිපතිවරයාගේ වාර්තාව	62

අධ්‍යක්ෂතුමාගේ වාර්තාව

ශ්‍රී ලංකා රබර් පර්යේෂණායතනය

ශ්‍රී ලංකාවේ සහ ගෝලීය වශයෙන් 2021 වර්ෂයේදී රබර් කර්මාන්තයේ පැවැත්ම සහ එම වසරේම ආයතනයේ ප්‍රධාන පර්යේෂණ සහ සංවර්ධන (R&D) ක්‍රියාකාරකම් පිළිබඳ සාරාංශයක් සැපයීම මෙම වාර්තාවේ අරමුණයි. එක් එක් අංශයේ පර්යේෂණ පිළිබඳ විස්තර වෙන වෙනම දක්වා ඇත. පර්යේෂණ සඳහා ඇති බාධා කෙටියෙන් දක්වා ඇත. එලෙසම ආයතනයේ පරිපාලන හා මූල්‍ය කටයුතුවල කාර්ය සාධනය ද සඳහන් වේ.

ශ්‍රී ලංකාවේ රබර් කර්මාන්තය

රබර් නිෂ්පාදනය සහ පරිභෝජනය

2021 වර්ෂයේදී මෙරට ස්වභාවික රබර් (NR) නිෂ්පාදනය පෙර වසරට වඩා 0.5% කින්, ටොන් 76,884 දක්වා අඩුවී ඇත. 2021 වර්ෂයේ පැවති අයහපත් කාලගුණික තත්ත්වයන් හේතුවෙන් සාමාන්‍ය කිරි කැපීමේ දින අඩුවීම මේ සඳහා බලපාන ලද ප්‍රධාන හේතුවකි. 2019 සහ 2020 අගයන් හා සසඳන විට 2021 වර්ෂය තුළ රබර් මිලෙහි මධ්‍යස්ථ දියුණුවක් දක්නට ලැබුණි. රටේ ස්වභාවික රබර් (NR) පරිභෝජනය තුන්වන කාර්තුව අවසානයේ ටොන් 98,300 ක් ලෙස ඇස්තමේන්තු කර ඇති අතර, එය පෙර වසරේ එම කාලයට සාපේක්ෂව 14% ක වර්ධනයක් පෙන්නුම් කරයි. මේ සඳහා ප්‍රධාන වශයෙන් හේතු වී ඇත්තේ පශ්චාත් කොවිඩ්-19 රෝග සමයෙන් පසු ලෝක ආර්ථික තත්ත්වය වැඩිදියුණු වීම සහ එන්නත්කරණය ආධාරයෙන් බොහෝ කර්මාන්ත සාමාන්‍ය ධාරිතාවට ළඟා වී තිබීමයි.

රබර් වගා ප්‍රමාණය

2021 අවසන් වන විට මෙරට රබර් ඉඩම් ප්‍රමාණය හෙක්ටයාර 138.8 දහසක් ලෙස වාර්තා වී ඇති අතර ඉන් 75-80% පමණ කිරි කැපීමට ලක්ව ඇත.

ස්වභාවික රබර් ඵලදාවේ සාමාන්‍යය

ශ්‍රී ලංකාවේ සාමාන්‍ය වාර්ෂික අස්වැන්න 2021 වර්ෂයේදී වසරකට/හෙක්ටයාරයට/කි.ග්‍රෑම් 679 ලෙස වාර්තා වී ඇති අතර 2020 වර්ෂයේදී එය 642 විය.

ස්වභාවික රබර් අපනයනය

2020 වර්ෂය සඳහාම ටොන් 15,766 ක ප්‍රමාණයට සාපේක්ෂව 2021 වර්ෂයේදී ශ්‍රී ලංකාව ස්වභාවික දළ රබර් ටොන් 15,490 ක් පමණ අපනයනය කර ඇත. මෙම පහලයාම රබර් පරිභෝජනය ඉහලයාම තුලින් පෙන්නුම් කලහැකි අතර මෙය, අගය එකතු කළ රබර් නිෂ්පාදන අංශයේ වර්ධනය සඳහා හොඳ දර්ශකයක් ලෙසද සැලකිය හැක. කෙසේ නමුත් 2020 වසරේදී ලබාදුන් රුපියල් බිලියන 5.6 සාපේක්ෂව 2021 වසරේදී දළ රබර් අපනයනයේ රුපියල් බිලියන 8.3 උපයා ඇත.

රබර් නිෂ්පාදන අංශය

නිම් භාණ්ඩ අපනයන ආදායම වර්ෂ 2021 දී රු. බිලියන 208 කි. මෙය පසුගිය දශකය තුළ මෙතෙක් වාර්තා වූ කැපී පෙනෙන දියුණුවක් සහ පෙර වසරට සාපේක්ෂව 43% ක පමණ වැඩිවීමක් පෙන්නුම් කරයි. අර්ධව සකසන ලද රබර් වල අපනයන ආදායම 2021 වර්ෂයේදී රුපියල් බිලියන 0.62 ක් ලෙස වාර්තා වී ඇති අතර, 2020 වසරේදී එය රුපියල් බිලියන 0.53 ක් විය. ඒ අනුව රබර් කර්මාන්තයෙන් ලැබෙන මුළු අපනයන ආදායම රු. බිලියන 216.92 වන අතර එය පෙර වසරට වඩා 43% ක වර්ධනයක් පෙන්නුම් කරයි.

ගෝලීය රබර් කර්මාන්තය පිළිබඳ සමාලෝචනය

ස්වභාවික රබර් සැපයුම

සමස්ත ලෝකයේ ස්වභාවික රබර් (NR) නිෂ්පාදනය 2020 දී ටොන් 13,595 දහසක් වූ අතර එය 2021 දී ටොන් 13,882 දහසක් විය. ANRPC සංඛ්‍යාලේඛන වලට අනුව ලෝක ස්වභාවික රබර් (NR) නිෂ්පාදනය 2% කින් වැඩි වනු ඇතැයි ගණන් බලා ඇත. මෙයට ප්‍රධාන වශයෙන් හේතු වී ඇත්තේ වසර තුළ ආසියා පැසිෆික් කලාපයේ ප්‍රධාන වෙළඳපොලවල NR මිල වර්ධනය වීම සහ Covid-19 වසංගතය හේතුවෙන් ඇති වූ බාධක ජය ගැනීමත් සමඟ රබර් වගා කරන ප්‍රධාන රටවල කිරි කැපීමේ තත්ත්වයන් සාමාන්‍ය මට්ටමට පත් වීමයි.

ස්වභාවික රබර් සඳහා පවතින ගෝලීය ඉල්ලුම

ANRPC ගණනය කිරීම්වලට අනුව ටොන් 12,953 දහසක් වූ 2020 වසරේ පැවති ඉල්ලුම 8% ක වැඩිවීමක් පෙන්නුම් කරමින් 2021 දී මුළු NR ඉල්ලුම ටොන් 14,076 දහසක් දක්වා ඉහළ යනු ඇත. මෙමගින් රබර්වල සැපයුම්-ඉල්ලුම පරතරය අඩුවීමක් පෙන්නුම් කළ අතර, එය අදාල කාලය තුළ NR ටොන් 194 දහසක් පමණ වේ.

ලෝක ස්වභාවික රබර් මිල සංවලනය

2011 වසරේ සිට 2018 වසර දක්වා බොහෝ වෙළඳපොලවල පැවති පෙර මිල පහත වැටීමේ ප්‍රවණතාවය තිබුණද, 2019 සිට 2021 දක්වා කාලය සඳහා මිල ක්‍රමයෙන් වැඩි වීමක් අත්විඳින ලදී. 2021 වසර පුරාවටම ගෝලීය රබර් මිල තරමක් ඉහළ අගයක් ගන්නා ලදී. 2021 වසරේ ශ්‍රී ලංකාවේ RSS3 හි කිලෝග්‍රෑමයක මිල ඇමෙරිකානු ඩොලර් 2.20 ක් වූ අතර, එය 2020 වසරේදී ඇමෙරිකානු ඩොලර් 1.86 ක් ලෙස පැවතුණි. RSS3 හි සාමාන්‍ය මිල පසුගිය වසරේ සාමාන්‍ය අගය වූ ඇමෙරිකානු ඩොලර් 1.74 ට සාපේක්ෂව බැංකොක්හි ඇමෙරිකානු ඩොලර් 2.05 ක් ලෙස සටහන් විය. ඉන්දියානු RSS4 හි සාමාන්‍ය මිල පෙර වසරේ අගයට සාපේක්ෂව කිලෝග්‍රෑමයකට US\$ 1.82 සිට US\$ 2.27 දක්වා වැඩි වී ඇත. ANRPC රටවල පුරෝකථනයන්ට අනුව, ගෝලීය ආර්ථික ප්‍රකෘතිමත් වීම සහ ලෝකයේ ප්‍රධාන පාරිභෝගිකයන්ගේ ඉහළ ඉල්ලුම හේතුවෙන් ගෝලීය ස්වභාවික රබර් මිල වැඩි දියුණු වීමට ඉඩ ඇත.

පර්යේෂණ සහ සංවර්ධන කටයුතු

රබර් කර්මාන්තයේ හදිසි ගැටලු විසඳීම, දළ රබර් නිෂ්පාදන පිරිවැය අඩු කිරීම, රබර් ඉඩම්වල සමස්ත ඵලදායිතාව ඉහළ නැංවීම, දළ රබර්වලට අගය එකතු කිරීම සහ රබර්වල පාරිසරික ප්‍රතිලාභ හඳුනා ගැනීම කෙරෙහි පර්යේෂණ හා සංවර්ධන වැඩසටහන් තුළින් අවධානය යොමු කරන ලදී. මූලින් 'Pestalotiopsis' ලෙස නම් කරන ලද නව පත්‍ර පතන රෝගය රබර් හෙක්ටයාර් 20,000 කට පමණ බලපෑවේය. රෝගය පාලනය කිරීම සඳහා තාවකාලික නිර්දේශ නිකුත් කරන ලද අතර චෝන තාක්ෂණය මේ සඳහා ක්ෂේත්‍රයේ යොදා ගැනීම් පරීක්ෂා කරන ලදී. ගස් අහිමි වීම මගින් අස්වැන්න නිරණය කරන ප්‍රධානතම සාධකයක් වූ සුදු මුල් රෝගය පාලනය කිරීම සඳහා ජෛව පළිබෝධනාශකයක් නිපදවන ලදී. රබර් වගාකරුවන් අතර දින හතරකට වරක් කිරි කැපීම ප්‍රවර්ධනය කරන අතරම, රබර් කිරි අස්වනු නෙලීමේ සේවක හිඟය සහ නිෂ්පාදන පිරිවැය ඉහළ යාම සඳහා සතියකට වරක් කිරි කැපීමේ ක්‍රමයද පරීක්ෂා කරන ලදී. ඉහළ අස්වැන්නක් සහ රෝග ප්‍රතිරෝධයක් සඳහා අභිජනන වැඩසටහන අඛණ්ඩව කරගෙන යන අතරම වියළි දේශගුණයක් තුළ රබර් වගාව පහසු කිරීම සඳහා නියඟ ප්‍රතිරෝධය සඳහා ක්ලෝන පරීක්ෂා කිරීම ආරම්භ කරන ලදී. එසේම, මෙම දේශගුණය යටතේ ක්ෂුද්‍ර වාරිමාර්ග භාවිතා කිරීමේ හැකියාව සොයා බලන ලදී. රබර්වල සමස්ත භූමි ඵලදායිතාව ඉහළ නැංවීම සඳහා මායිම් බෝගයක් ලෙස කුරුඳු වැවීම සහ අතුරු බෝග ලෙස පේර සහ අනෝදා වගා කිරීම පරීක්ෂා කරන ලදී. අගය එකතු කිරීම සඳහා මධ්‍ය පරිමාණ කර්මාන්තවලට සහාය වීම සඳහා සමහර මෝටර් රථ උපාංග සහ ජෛව වෛද්‍ය ද්‍රව්‍ය නිෂ්පාදනය කිරීමට සුදුසු රබර් ආශ්‍රිත සංයෝග නිපදවන ලදී. STARR ව්‍යාපෘතිය යටතේ මොණරාගල සහ අම්පාර දිස්ත්‍රික්කවල රබර් වගා කර ඇති හෙක්ටයාර් 3,000 යොදා ගනිමින් සම්ප්‍රදායික නොවන ප්‍රදේශවල රබර් වගාවට සහාය වීම සඳහා ස්වේච්ඡා කාබන් වෙළඳපොළ සඳහා ව්‍යාපෘති විස්තර ලේඛනයක් සකස් කරන ලද අතර මෙම ව්‍යාපෘතිය ජාත්‍යන්තර ප්‍රතිභාවය ලත් කාබන් රෙජිස්ට්‍රි (VERRA) ලැයිස්තුගත කරන ලදී. ප්‍රධාන වශයෙන් ඉල්ලුම මත පදනම් ව පුහුණු වැඩමුළු සහ අනෙකුත් තාක්ෂණ හුවමාරු වැඩසටහන් පවත්වන ලදී. විවිධ පාර්ශවකරුවන්ගේ ඉල්ලීම මත රබර් සහ ඒ ආශ්‍රිත සංසිද්ධි පිළිබඳ පරීක්ෂණ වාර්තා ලබා දෙන ලදී. පරිමිත මූලද්‍රව්‍ය විශ්ලේෂණ සහ උත්තේජක මධ්‍යස්ථානයේ කාර්යයන් සහ ටයර් පරීක්ෂණ මධ්‍යස්ථානය පිහිටුවීම අඛණ්ඩව සිදු විය.

පර්යේෂණ සඳහා පවතින බාධක

සුදුසුකම් ලත් විද්‍යාඥයින් සහ ඒ ආශ්‍රිත කාර්ය මණ්ඩලයේ හිඟය හේතුවෙන් පර්යේෂණ නිමැවුම් වලට බලපෑම් එල්ල විය. වැඩි වැටුප් පදනම්ව දේශීය විශ්වවිද්‍යාලවලට සම්බන්ධ වීමට සුදුසුකම් ලත් විද්‍යාඥයින් ආයතනය හැර යාමත් සමඟ රට තුළ බුද්ධි ගලනය දිගටම පැවතුනි. සියලුම වැවිලි හෝග පර්යේෂණ ආයතන ඒකාබද්ධ කොට විශ්වවිද්‍යාලයක් පිහිටුවීමෙන් මෙම ගැටලුව විසඳීමට ඉදිරිපත් කළ යෝජනාවේ ප්‍රගතියක් නොතිබිණ. මෙබැවින් විකල්ප ප්‍රවේශයක් අවශ්‍යය වේ. විද්‍යාඥයන් සහ සහායක කාර්ය මණ්ඩලය බඳවා ගැනීම සීමා කිරීම මත තත්ත්වය තවත් නරක අතට හැරුණි. ආයතනයේ වාහන සමූහයේ දුර්වල තත්ත්වය ක්ෂේත්‍ර පර්යේෂණ වැඩසටහන්වලට ද බලපෑම් ඇති කරන ලදී.

පරිපාලන සහ මූල්‍ය කටයුතු

පරිපාලන නියෝජ්‍ය අධ්‍යක්ෂ තනතුර පුරප්පාඩු වීම නිසා පරිපාලන කටයුතුවලට යම් ප්‍රමාදයක් සිදු තත්වයක පැවතිණ. කෙසේ වෙතත්, ආයතනයේ සමස්ත භෞතික හා මූල්‍ය කාර්ය සාධනය ඉලක්කවලට සාපේක්ෂව 90% කට වැඩි ප්‍රගතියක් පෙන්නුම් කරමින් සතුටුදායක විය. මෙය අමාත්‍යාංශයේ විශේෂ ඇගයීමට ලක් විය. ජාත්‍යන්තර සංවරණ සීමා පැනවීමත් සමඟ, භෞතිකව සිදු කරනු ලබන සේවකයින්ගේ මානව සංවර්ධන කටයුතු දේශීය වැඩසටහන්වලට පමණක් සීමා වූ අතර එවැනි වැඩසටහන් පහළොවක් සඳහා සේවකයින් හතළිස් හතක් සහභාගී විය. එසේ වුවද, මාර්ගගත ක්‍රමවේදය ඔස්සේ දේශීය හා ජාත්‍යන්තර වැඩසටහන් කිහිපයකට සහභාගී විය.

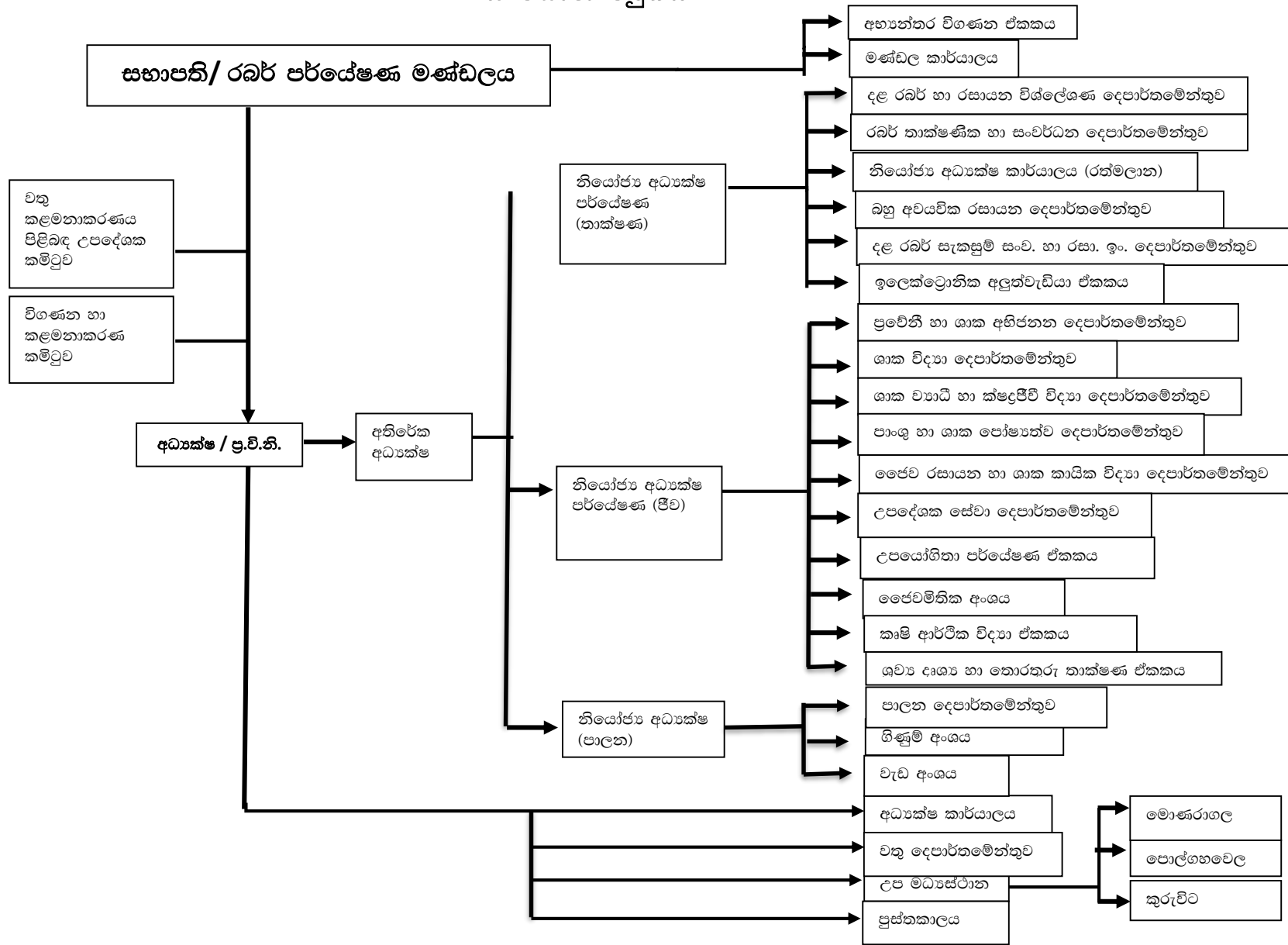
ඇගයීම

පර්යේෂණ සහ සංවර්ධන කටයුතු සඵලදායීව ඉටු කිරීම සඳහා රබර් පර්යේෂණ මණ්ඩලය සහ වැවිලි කර්මාන්ත අමාත්‍යාංශය මගින් ලබා දෙනු ලැබූ මූල්‍ය සහාය සහ මාර්ගෝපදේශකත්වය සහ උපදෙස් අතිශයින්ම අගය කරමි. පර්යේෂණ සහ සංවර්ධන කටයුතු ඉටු කිරීමේදී දී අනෙකුත් පාර්ශ්වකරුවන් විසින් ලබා දුන් සහාය ද ගෞරවයෙන් සිහිපත් කරමි. වාර්ෂික වාර්තාව පිළියෙල කිරීම සඳහා නියෝජ්‍ය අධ්‍යක්ෂවරුන්, විද්‍යාත්මක සහ විද්‍යාත්මක නොවන අංශවල සියලුම අංශ ප්‍රධානීන් සහ අනෙකුත් කාර්ය මණ්ඩල සාමාජිකයින් විසින් ලබා දෙන ලද දායකත්වය වෙනුවෙන් මගේ කෘතඥතාව පළ කරමි. විශේෂයෙන්ම, මෙම සමාලෝචනය සඳහා අවශ්‍ය වන දත්ත ලබා දීම වෙනුවෙන් කෘෂි ආර්ථික ඒකකයට ද, අවශ්‍ය කරුණු සම්පාදනය කර 2021 වර්ෂය සඳහා වාර්ෂික වාර්තාව එළිදැක්වීම වෙනුවෙන් පුස්තකාල සහ ප්‍රකාශන ඒකකයේ කාර්යමණ්ඩලයට ද විශේෂ ස්තූතිය පුද කරමි.



ආචාර්ය වී.එච්.එල්. රොද්‍රිගෝ
වැඩබලන අධ්‍යක්ෂ

සංවිධාන ව්‍යුහය



2021 වර්ෂය තුළ ලබා ගත් ප්‍රධාන ජයග්‍රහණ

- සුදුමුල් රෝගයට එරෙහිව ක්‍රියා කරන ජෛව පළිබෝධනාශක 2 ක් ලියාපදිංචිය සඳහා පළිබෝධනාශක රෙජිස්ටාර් කාර්යාලය වෙත යොමු කිරීම



කොම්පෝස්ට් පදනම් කරගත් ජෛව පළිබෝධනාශක නිෂ්පාදනය

- වාහන වල ද්‍රව්‍ය භාවිතා කරන තිරිංග පෑඩ් (break pads), බ්‍රේක් වොෂර් (break washers) සහ කේබල් ගයිඩ් (cable guides) සුදුසු රබර් සංයෝග මගින් නිෂ්පාදනයට මඟ පෙන්වීම මෙන්ම ශ්‍රී ලංකාවේ නිෂ්පාදනය කරන ජෛව වෛද්‍ය නිෂ්පාදන වල අමතර කොටස් සඳහා සුදුසු රබර් සංයෝග මධ්‍ය පරිමාණ රබර් නිෂ්පාදන සමාගම්වල ඉල්ලීම පරිදි සිදුවීම.



රබර් සංයෝග භාවිතයෙන් නිෂ්පාදනය කරන ලද මෝටර් රථ අමතර කොටස් (automobile components)

- කොම්පෝස්ට් පොහොර භාවිතයට අදාළව ගොවි සහභාගීත්ව පර්යේෂණ අත්හදා බැලීම් ඒකක 64 ක් අක්කර 131.8 ක භූමි ප්‍රමාණයක් තුළ ස්ථාපිත කරන ලදී. කලුතර, කුරුණෑගල, නුවර/මාතලේ, කෑගල්ල, මාතර, ගාල්ල, කොළඹ, රත්නපුර, පරිනත ඉඩම්- 27 (අක්කර 68) අපරිනත ඉඩම්-37 (අක්කර 63.8)



කාබනික පොහොර යෙදීමට අදාළ ආදර්ශන- කලුතර දිස්ත්‍රික්කය

- කලුතර දිස්ත්‍රික්කය තුළ කුඩා රබර් ඉඩම් හිමියන්ගේ තෝරාගත් ඉඩම් වල තෘණ වගාව හඳුන්වා දීම හා ස්ථාපනය. මෙහි අරමුණ වන්නේ අමතර ආදායමක් හඳුන්වාදීම තුලින් කුඩා රබර් ඉඩම් හිමියන්ගේ ජීවනෝපාය වැඩිදියුණු කිරීම වේ. අක්කර 12 ක් ආවරණය වන පරිදි ව්‍යාපෘතිය සඳහා ගොවීන් 14 දෙනෙකු සහභාගී විය.



තෘණ අස්වනු නෙලීම - කලුතර දිස්ත්‍රික්කය

- රබර් වගාවන් හි මායිම් බෝගයක් ලෙස කුරුඳු වගාව ප්‍රවලිත කිරීම පර්යේෂණ මගින් රබර් ශාකවලට හෝ රබර් කිරි අස්වැන්න කෙරෙහි බලපෑමක් නොවන බව හඳුනා ගන්නා ලදී.



(a)

(b)

(c)

මායිම් බෝගයක් ලෙස කුරුඳු වගා කර තිබීම (a) කුරුඳු පැළ පැල කිරීමේදී (b) කුරුඳු සිටුවා වසරකට පසු (c) කුරුඳු සිටුවා වසර දෙකකට පසු

- ස්වාභාවික මිනිරන් භාවිතා කරමින් ග්‍රැෆීන් ඔක්සයිඩ් (graphite oxide) සාර්ථකව සංස්ලේෂණය කරන ලද අතර, ඒය නැනෝ ග්‍රැෆීන් සංස්ලේෂණයේ අතරමැදි ද්‍රව්‍ය වන අතර ඒය ඉලෙක්ට්‍රොනික උපාංග නිෂ්පාදය සඳහා යොදා ගැනේ.



ග්‍රැෆීන්

ග්‍රැෆීන් ඔක්සයිඩ් සංශ්ලේෂණය

ග්‍රැෆීන් ඔක්සයිඩ්

- රබර් සමග අකුරු වගාවන් ලෙස පේර සහ කටු අනෝදා වගා කිරීමේ මොඩල ඉදිරිපත් කිරීම.



(a)



(b)

රබර් සමග පළතුරු පැළ වගා කිරීම (a) පේර සහ (b) කටු අනෝදා යොදා සිදුකර ඇති මොනරාගල පිහිටි පර්යේෂණ වගාවන්

- රබර් ශාකයේ සාර්ථක ක්ෂේත්‍රගත කිරීමක් උදෙසා පරිසර හිතකාමී ආර්ථික වශයෙන් සහනදායී සෙමින් පෝෂක මුදා හැරීමේ පොහොර තාක්ෂණය ප්‍රධාන වැඩිලි සමාගම් වන පුස්සැල්ලාව, කැලණිවැලි, කැගල්ල යටතේ වූ වතු 14 ක් තුළ සහ කුඩා රබර් වතු හිමියන් ආශ්‍රිත ස්ථාන 6 ක් තුළ ස්ථාපනය කිරීම.



සිදුරුමය පොහොර නළ පිළියෙල කිරීම සහ ඒවා ක්ෂේත්‍රගත කිරීම.

- කුඩා තේ හා රබර් වතු පුනර්ජීවන ව්‍යාපෘතිය මගින් අම්පාර සහ මොණරාගල දිස්ත්‍රික්කයන්හි ස්ථාපනය කරන ලද හෙක්ටෙයාර 3000 ක නව රබර් වගාව මගින් තිර කරනු ලබන කාබන්, ස්වේච්ඡා කාබන් වෙළඳපොළ වෙත යොමු කිරීමේ ව්‍යාපෘතියෙහි ව්‍යාපෘති විස්තරය (Project Description Document) සාදා නිම කර එය අන්තර්ජාතික ප්‍රතිනිත ලේඛනයක (VERRA Registry) ලැයිස්තු ගත කිරීම.

පර්යේෂණ දෙපාර්තමේන්තුවල විශේෂ ක්‍රියාකාරකම් - 2021

ශාසන විද්‍යා දෙපාර්තමේන්තු/අංශ/ඒකක

ප්‍රවේණි සහ ශාක අභිජනන දෙපාර්තමේන්තුව

- *Hevea* germplasm එකතුව ප්‍රවේණික පරාමිතීන් අනුව වර්ගීකරණය කිරීම සහ අනාගත අභිජනන වැඩසටහන සඳහා සුදුසු ප්‍රවේණි වර්ග හඳුනාගැනීම සඳහා අණුක සලකුණු භාවිතා කිරීම ඇගයීම.
- ඉන්දියාව, මියන්මාරය, තායිලන්තය සහ අයිවරි කෝස්ට් වෙතින් ක්ලෝන 17 ක් ලැබුණි. ඒවා දේශීය පරිසර තත්ව වලට අනුවර්තනය වීම සහ කාර්ය සාධනය (අස්වනු සහ වර්ධන විභවයන් හා ලෙඩරෝග ගැන) පරීක්ෂා කිරීම අරඹන ලදී.
- තෝරාගත් *Hevea* ක්ලෝන වල නියමයට ඔරොත්තු දීම පරීක්ෂා කිරීම සඳහා, තෝරාගත් ජනවල ප්‍රමාණාත්මක ජාන ප්‍රකාශන විශ්ලේෂණය සිදු කරන ලදී. RRISL 2005 සහ RRISL 2006 ක්ලෝන RRISL 203, RRIC121, RRISL Centennial 3 සහ RRISL 2100 හා සසඳන විට නියමයට ඔරොත්තු දීමේ හැකියාව වැඩි වන අතර ප්‍රතිඵල තහවුරු කිරීම සඳහා වැඩිදුර පර්යේෂණ දිගටම කරගෙන යනු ලැබේ.

ශාක විද්‍යා දෙපාර්තමේන්තුව

- ළපටි බද්ධ පැළ තවත්වී බීජ ප්‍රමාණ භාවිතය, පැළවීමේ සිග්නාලය සහ තවත් පේලි ක්‍රම පිළිබඳ පර්යේෂණ සිදුකර ගෙන යනු ලැබේ. සම්ප්‍රදායික නොවන ප්‍රදේශ සඳහා භාවිතා කළ හැකි රෝපණ ද්‍රව්‍ය හඳුනාගැනීමේ පර්යේෂණ වල ප්‍රගතිය සැසඳීම සඳහා වර්ධන හා කායික විද්‍යාත්මක දත්ත එක්රැස් කිරීම සිදු කරනු ලබයි.
- මොනරාගල දිස්ත්‍රික්කයේ නව රබර් වගා බිම් දෙකක් ආශ්‍රයෙන් ක්ෂුද්‍ර ජල සම්පාදන ක්‍රමයක් ලෙස සවිවර නල භාවිතා කිරීමේ හැකියාව අධ්‍යයනය කරන අතර, එමගින් වියළි කාලතරණ සඳහා අඩු ජල පරිමාවක් භාවිතා කිරීමේ හැකියාව සොයා බලනු ලබයි. තවද, මෙමගින් වගාවන්හි පැළ සංඛ්‍යාව ඉහළ අගයක පවත්වා ගත හැකි දැයිද පරීක්ෂාවට ලක් කෙරේ.
- මොනරාගල, අම්පාර හා අනුරාධපුර දිස්ත්‍රික්කවල රබර් සමග අතුරුබෝග වගාවන් ලෙස හෙක්ටයාර හතකට වඩා වැඩි ප්‍රමාණයක් නව රබර් වගා ලෙස ආරම්භ කරන ලදී.
- රබර් සමග කුරුඳු අතුරුබෝග වගා ක්‍රම කිහිපයක් පිළිබඳ නව අධ්‍යයනයක් ආරම්භ කරන ලදී.
- රබර් සංවර්ධන දෙපාර්තමේන්තුව මගින් කැගල්ල දිස්ත්‍රික්කයේ ආරම්භ කිරීමට යෝජිත නව රජයේ රබර් පැළ තවත් සඳහා ඉඩම සකස් කිරීම, ජල සම්පාදනය, බද්ධ අතු තවත් හා බීජ පැළ තවත් පිළිබඳ තාක්ෂණික වාර්තා ලබා දෙන ලදී.
- බද්ධ පැළ තවත් හී රෝපණ ද්‍රව්‍ය සහතික කිරීම හා දුර්වල පැළ, තවත් වලින් ඉවත් කිරීමේ තවත් පරීක්ෂාවන් නොකඩවා සිදු කරමින් රෝපණ ද්‍රව්‍යවල ගුණාත්මකභාවය පවත්වා ගැනීමට කටයුතු සලසන ලදී.

- රබර් සම්බන්ධ වගා ක්‍රම පිළිබඳ ක්ෂේත්‍ර ආදර්ශන තුනක් මොනරාගල දිස්ත්‍රික්කයේ කුඩා රබර් ගොවීන් සහභාගිත්වයෙන් සිදු කරන ලදී. කිරි කැපීමේ පුහුණු කිරීමේ වැඩසටහන් දෙකක් මොනරාගල දිස්ත්‍රික්කයේ සිදු කරන ලදී.

ශාක ව්‍යාධි හා ක්ෂුද්‍රජීවී විද්‍යා දෙපාර්තමේන්තුව

- සුදුමුල් රෝගයට එරෙහිව ක්‍රියා කරන වැඩි දියුණු කරන ලද ජෛව පළිබෝධනාශක ලියාපදිංචිය සඳහා පළිබෝධනාශක රෙජිස්ටාර් කාර්යාලය වෙත යොමු කරන ලදී.
- රබර් වගාවේ පැතිරෙමින් පවතින වලයාකාර පත්‍ර පුල්ලි රෝගය (නව පත්‍ර පතන රෝගය) පාලනයට ඩ්‍රෝන තාක්ෂණය භාවිතය පිළිබඳව මූලික අත්හදා බැලීම් සිදු කරන ලදී.

පාංශු හා ශාක පෝෂ්‍යත්ව දෙපාර්තමේන්තුව

- පරිසර හිතකාමී සහ ආර්ථිකමය වාසිදායක සෙමින් පෝෂක මුදා හැරීමේ තාක්ෂණය වතු ක්ෂේත්‍රයේ හා කුඩා රබර් හිමියන් තුළ පිළිවෙලින් හෙක්ටයාර් 50 සහ 12 තුළ ස්ථාපනය කරන ලදී.
- රසායනාගාර ප්‍රතීතනය ISO 17025 ලබා ගැනීම උදෙසා විශ්ලේෂණ ක්‍රියාවලීන් 6 සඳහා වූ ලේඛනගත කිරීම් පිළියෙල කරන ලදී.
- පත්‍ර සාම්පල දත්තයන්ට අනුව අපරිණත රබර් වගාවේ නයිට්‍රජන්, පොස්පරස්, පොටෑසියම් වල ඌණතාවන් ඇති බවත් පරිණත වගාවේ මැග්නීසියම් පෝෂකයේ ඌණතාවන් ඇති බවත් හඳුනා ගන්නා ලදී.
- කාබනික වගාව ප්‍රවර්ධනය පිණිස කුඩා පොත් පිංචක් පිළියෙල කරන ලදී.
- අකාබනික පොහොර පමණක් යෙදීමට සාපේක්ෂව රබර් අපසන්දන ජලය යොදා ගනිමින් හරිතාගාර තත්වයන් යටතේ වගා කරන ලද සලාද පිපිඤ්ඤා ශාකයන්හි සාර්ථක අස්වැන්නක් ලබා ගැනීම නිරීක්ෂණය කරන ලදී.
- Pesta රෝගය සඳහා පෝෂක කළමනාකරණයන්හි බලපෑම නිරීක්ෂණය පිළිබඳව කරන ලද පරීක්ෂණ නැවතත් අධ්‍යයනය කරන ලදී.
- ක්ෂේත්‍ර විශේෂිත පෝෂණ කළමනාකරණ කලාප රබර් වගා කරන ප්‍රදේශ තුළ හඳුනා ගැනීම පිණිස අදාළ ක්ෂේත්‍රයන්හි පාංශු පරාමිතීන්ගේ ක්ෂේත්‍ර විචල්‍යතාවය යොදා ගන්නා ලදී.
- රබර් වගා කිරීම පිණිස සුදුසු ඉඩම් හඳුනා ගැනීම යටතේ ක්ෂේත්‍ර යෝග්‍යතා වාර්තා 3 ක් නිකුත් කරන ලදී.

ජෛව රසායන හා කායික විද්‍යා දෙපාර්තමේන්තුව

- නිෂ්පාදන වියදම අඩු කිරීම සහ කැපුම් කරුවන්ගේ හිඟයට පිළියමක් ලෙස S/2 d4 අඩු තීව්‍රතා කැපුම් ක්‍රමය වතු සහ කුඩා රබර් ඉඩම් හිමියන්ට අයත් 1500ha පමණ ස්ථාපනය කරන ලදී.

උපදේශක සේවා දෙපාර්තමේන්තුව

- රබර් ඉඩම් 121 ක් ආදර්ශ ආදර්ශ වගාවක් ලෙස සංවර්ධනය කරන ලදී.(අපරිනත - 56, පරිනත - 65)
- කාබනික පොහොර භාවිතයට අදාළව ගොවි සහභාගිත්ව පර්යේෂණ අත්හදා බැලීම් ඒකක 40 ක් ස්ථාපිත කරන ලදී.
- රබර් සැකසුම් මධ්‍යස්ථාන 26 ක් , ආදර්ශ රබර් සැකසුම් මධ්‍යස්ථාන ලෙස වැඩි දියුණු කරන ලද අතර තව දුම් ගැසු දාර රබර් සැකසුම් මධ්‍යස්ථාන 21 ක් ඉදිකරන ලදී. අපේක්ෂිත මට්ටමට නිශ්පාදන කටයුතු සිදු නොවන දුම් ගැසු දාර රබර් සැකසුම් මධ්‍යස්ථාන 7 ක් පුනරුත්ථාපන කිරීමේ කටයුතු සිදු කරන ලදී.
- රබර් ඉඩම් 66 ක් වැහි ආවරණ ආදර්ශන ලෙස සකස් කරන ලදී.
- රබර් ඉඩම් 08 ක් අතුරු හෝග ආදර්ශන ලෙස වැඩි දියුණු කරන ලදී.
- රබර් කිරි කපන්නන්ගේ හිඟයට විසඳුමක් ලෙස කිරි අස්වනු නෙළීම පුහුණු කිරීමේ පාසල් හරහා නව කිරි අස්වනු නෙළීමේ සහයකයින් 54 දෙනෙකු වතු ක්ෂේත්‍රයට හඳුන්වා දෙන ලදී.
- සමාන්‍ය රබර් වගාව සහ රබර් වෙළඳපොළ පිළිබඳ රබර් වගාකරුවන් දැනුවත් කිරීමේ පුහුණු වැඩසටහන් 36 ක් පැවැත් වූ අතර එමඟින් කුඩා රබර් ඉඩම් හිමියන් හා වතු අංශයෙහි සේවකයින් 900 දෙනෙකු පුහුණු කරන ලදී.
- කුඩා පරිමාණ රබර් වගාකරුවන්ගේ සහ වතු අංශයෙහි ඉල්ලීම් මත තාක්ෂණය උපයෝගී කර ගැනීමේ දී ක්ෂේත්‍ර මට්ටමින් ඇතිවන ගැටළු සහ අනෙකුත් විශේෂිත ගැටළු විසඳීම සඳහා ක්ෂේත්‍රයට ගොස් අවශ්‍ය උපදේශක සේවාවන් 275 ක් සම්පූර්ණ කරන ලදී.එනම් අපරිනත වගා ආශ්‍රිත ගැටළු 35 ක් ද පරිනත වගාව ආශ්‍රිත ගැටළු 205 ක් හා දුම් ගෙවල් - 35 වශයෙනි.

පෞද්ගලික අංශය

- රබර් අංශයේ පර්යේෂණ සඳහා වඩා හොඳ සේවාවක් සැපයීමේ අරමුණින් එම අංශයේ අවශ්‍යතා වලට සරිලන පරිදි පෞද්ගලික අංශයේ පර්යේෂණ වැඩසටහන තුළ වඩාත් සුදුසු නිවැරදි සංඛ්‍යාතමය ක්‍රමවේද හඳුනා ගැනීමට ප්‍රධාන වශයෙන් අවධානය යොමු කරන ලදී.
- පර්යේෂණවල අර්ථකථනය වැඩිදියුණු කිරීම සඳහා රබර් අංශයේ සමාජ-ආර්ථික දත්ත සඳහා නව සංඛ්‍යාතමය ක්‍රමවේද යොදාගන්නා ලදී.
- කැගල්ල ප්‍රාදේශීය උපදේශක කාර්යාල පරිශ්‍රයේ නව ස්වයංක්‍රීය කාලගුණ මධ්‍යස්ථානයක් ස්ථාපිත කරන ලද අතර දත්ත ලබා ගැනීම ලබන වසරේ සිට ආරම්භ කෙරේ.
- රබර් අංශයේ GIS යෙදුම් සම්බන්ධයෙන් ජාතික ගොඩනැගිලි සහ පර්යේෂණ සංවිධානය සහ එක්සත් රාජධානියේ සැල්ෆෝර්ඩ් විශ්වවිද්‍යාලය සමඟ අන්තර් ආයතනික සහයෝගීතා ආරම්භ කර ඇත.

උපයෝගීතා පර්යේෂණ ඒකකය

- වියළි කලාපීය ප්‍රදේශයන් වන අනුරාධපුර දිස්ත්‍රික්කයේ නොවිවියාගම සහ නාවවදුව ප්‍රදේශ වල රබර් වගාව පිළිබඳ ගොවීන් දැනුවත් කිරීමේ වැඩසටහන් පැවැත්වීම සහ ශක්‍යතා අධ්‍යයන සිදු කරන ලදී.
- අනුරාධපුර දිස්ත්‍රික්කයේ නාවවදුව ප්‍රදේශයේ සහ මොණරාගල දිස්ත්‍රික්කයේ කතරගම ප්‍රදේශයේ ගොවි සහභාගිත්ව උපයෝගීතා පර්යේෂණ නියැදි ස්ථාපනය කරන ලදී.
- රබර් පර්යේෂණායතනය, රබර් සංවර්ධන දෙපාර්තමේන්තුව සහ තුරුසවිය අරමුදල යන රබර් ආශ්‍රිත රාජ්‍ය ආයතනයන්හි කාබන් පියසටහන් ගණනය කරන ලදී.
- රබර් ආශ්‍රිත රාජ්‍ය ආයතනයන්හි ඉහළ නිලධාරීන් දැනුවත් කිරීම සඳහා, ‘දේශගුණික විපර්යාසයන් කෙරෙහි රබර් වගාවේ කාර්යභාරය කාබන් පියසටහන සහ කාබන් වෙළෙපොල’ පිළිබඳ වැඩමුළුවක් පවත්වන ලදී.
- අම්පාර සහ මොණරාගල දිස්ත්‍රික්ක වල නව රබර් වගාව මගින් තීර කරනු ලබන කාබන්, ස්වේච්ඡා කාබන් වෙළෙපොළ වෙත යොමු කිරීමේ ව්‍යාපෘතියෙහි ව්‍යාපෘති විස්තරය (Project Description Document) සාදා නිම කරන ලද අතර එය අන්තර්ජාතික ප්‍රතිනිත ලේඛනයක (VERRA Registry) ලැයිස්තු ගත කරන ලදී.

කෘෂි ආර්ථික විද්‍යා අංශය

- රබර් ආශ්‍රිත කෘෂි වන වගා කටයුතු වල නිරත ගොවීන්ගේ සමාජ ආර්ථික ලක්ෂණ මත පදනම්ව ඔවුන්ගේ ගොවිපල වර්ගීකරණය කිරීම අවසන් කල ද රබර් ආශ්‍රිත කෘෂි වන වගා ක්‍රම වැඩිදියුණු කිරීමේ යාන්ත්‍රණයන් ක්‍රියාත්මක කිරීමේදී එම වගා ක්‍රමවල විෂම ස්වභාවය සලකා බැලීම සිදුකල යුතු වේ.
- මොණරාගල දිස්ත්‍රික්කයේ රබර් ආශ්‍රිත කෘෂි වන වගා කටයුතු වල නිරත ගොවි පවුල්වල ජීවනෝපාය ප්‍රාග්ධන දර්ශක (Livelihood capital indicators) විශ්ලේෂණය කරන ලද අතර රබර් ආශ්‍රිත කෘෂි වන වගා වල නියුක්ත ගොවීන්ගේ ජීවනෝපාය සඳහා අවශ්‍ය ප්‍රාග්ධනය වැඩිදියුණු කිරීම සඳහා මාර්ගෝපදේශ එමගින් යෝජනා කර ඇත.
- රබර් කර්මාන්තය නැවත කඩාවැටීම වළක්වා ගැනීම සඳහා, රබර් කර්මාන්තයේ ඓතිහාසික දත්තවල වෙනස්වීම් ලක්ෂ්‍යයන් විශ්ලේෂණය කරමින් ප්‍රධාන පියවර කිහිපයක් යෝජනා කරන ලදී.
- කැගල්ල දිස්ත්‍රික්කයේ රබර් කුඩා වතු හිමියන්ගේ සමාජ-ආර්ථික ලක්ෂණ විශ්ලේෂණය තුලින් ඔවුන් නැවත රබර් වගා කිරීම අඛණ්ඩව පවත්වාගෙන යාම සඳහා බලපාන ප්‍රධාන කරුණු විශ්ලේෂණය කරන ලදී. රබර් ගොවිතැනින් හැර ලැබෙන අනෙකුත් ආදායම්, සහනාධාර, ගෘහ මූලිකයාගේ අධ්‍යාපනය, පවුල් ශ්‍රමය වගා කටයුතු සඳහා යෙදවීම සහ වගා හිමියා ගොවි සමිති සඳහා සහභාගිත්වය යන කරුණු රබර් ගොවීන් රබර් වගාවේ රැඳී සිටීමට බලපාන ප්‍රධාන සාධක වේ.

පුස්තකාලය හා ප්‍රකාශන ඒකකය

- ආයතනික ප්‍රකාශන එනම්, Handbook of Rubber Vol 1- Agronomy, RRISL Journal වෙළුම 97(2017), 98(2018), 99(2019), 100(2020), RRISL බුලටින් වෙළුම 54(2017), 55(2018), රබර් පුවත් වෙළුම 29(2020), 30(2020), 31(2021), 32(2021), 33(2021), වාර්ෂික වාර්තාව 2020 සහ උපදෙස් පත්‍රිකා පිටපත් 4500 ක් (Establishment of Rubber in Dry Climates - සිංහල සහ ඉංග්‍රීසි) සකස් කරන ලදී.

ශ්‍රව්‍ය දෘශ්‍ය හා තොරතුරු තාක්ෂණ ඒකකය

- ඩාර්ට්මේන්ට් සහ රත්මලාන කාර්යාල පරිශ්‍රයන් වල මහජන ඇමතුම් පද්ධති ස්ථාපිත කරන ලදී. ඒ අනුව, හෝන් වර්ගයේ ස්පීකර් හත (07) ක්, බිත්ති මත සවිකරන වර්ගයේ ස්පීකර් තිස් හත (37) ක් සහ සිවිලිම මත සවිකරන වර්ගයේ ස්පීකර් හත (07) ක් අවශ්‍ය ස්ථානවල ස්ථාපනය කර වින්‍යාස කරන ලදී.
- ඩාර්ට්මේන්ට් කාර්යාලයේ අන්තර්ජාල සම්බන්ධතාවය ස්ථාවර, බාධාවලින් තොර අධිවේගී ප්‍රකාශ තන්තු (ෆයිබර් ඔප්ටික්) ලීස් ලයින් සම්බන්ධතාවයක් හරහා වැඩිදියුණු කිරීමට ශ්‍රී ලංකා ටෙලිකොම් ආයතනය සමඟ අවශ්‍ය පියවර ගන්නා ලදී.
- ආයතනික නිල වෙබ් අඩවිය (www.rrisl.gov.lk) යාවත්කාලීන කිරීමේ කටයුතු වසර මුළුල්ලේම සිදු කරන ලදී.
- නිව්නිගල කැලේ උප මධ්‍යස්ථානයේ අන්තර්ජාල සම්බන්ධතාවය වඩාත් ස්ථාවර, බාධා වලින් තොර සහ අධිවේගී අන්තර්ජාල දත්ත වේගයක් සහිත දෘශ්‍ය තන්තු සම්බන්ධතාවයක් හරහා වැඩිදියුණු කිරීමට ශ්‍රී ලංකා ටෙලිකොම් ආයතනය සමඟ මූලික පියවර ගන්නා ලදී.

රබර් තාක්ෂණ දෙපාර්තමේන්තු

රබර් තාක්ෂණ හා සංවර්ධන දෙපාර්තමේන්තුව

- කජු ලෙලි දියරය ප්‍රතිඔක්සිකාරකයක් ලෙස යොදා ගනිමින් සිලිකා පිරවූ ටයර් සංයෝග නිපදවන ලදී.
- වාත්තු භාණ්ඩ නිපදවන කර්මාන්තකරුවකුගේ සහයෝගීතාවයෙන් රබර් කිරි ආශ්‍රිත මාළු ඇමක් නිපදවන ලදී.
- ව්‍යවසායකුගේ ඉල්ලීම පරිදි ස්වාභාවික රබර් ආශ්‍රිත ක්ෂුද්‍ර සෛලීය තුනී ෂීටයක් නිපදවන ලදී.
- මධ්‍ය පරිමාණ ව්‍යවසායකුගේ ඉල්ලීම පරිදි බ්‍රේක් වොෂර් සෑදීම සඳහා රබර් සංයෝගයක් නිපදවන ලදී.
- ඉවතලන ඔයිල් පාම් (oil palm) අපද්‍රව්‍ය වලින් සංස්ලේෂණය කරන ලද නැනෝ තන්තු යොදා ගනිමින් රබර් සංයෝග නිපදවන ලදී.

- මධ්‍ය පරිමාණ ව්‍යවසායකයකුගේ ඉල්ලීම පරිදි මෝටර් බයිසිකල්වල කේබල් ගයිඩ් (cable guide) සඳහා රබර් සංයෝගයක් නිපදවන ලදී.
- මධ්‍ය පරිමාණ ව්‍යවසායකයකුගේ ඉල්ලීම පරිදි ජෛව-වෛද්‍ය අයිතමයක අමතර කොටසක් සඳහා රබර් සංයෝගයක් නිපදවන ලදී.
- කුඩා පරිමාණ ව්‍යවසායකයකුගේ ඉල්ලීම පරිදි බයිසිකල්වල නිරිංග පෑඩ් (brake pads) සඳහා රබර් සංයෝගයක් නිපදවන ලදී.
- පාවහන් නිෂ්පාදනකරුවකුගේ ඉල්ලීම පරිදි පාවහන් වල පිටත අඩියට සුදුසු ස්වාභාවික රබර් ආශ්‍රිත සංයෝගයක් නිපදවන ලදී.
- ව්‍යවසායකයින්/කර්මාන්තවල නියැලී සිටින පුද්ගලයින් නිස් දෙනෙකු සඳහා “රබර් භාණ්ඩ නිෂ්පාදනය” සම්බන්ධයෙන් පුහුණුව ලබා දෙන ලදී.

බහු අවයවික රසායනික දෙපාර්තමේන්තුව

- දැනට රබර් සංයෝග සෑදීම සඳහා යොදා ගන්නා නයිට්‍රොසෝඇමීන් විමෝචනය කරන ත්වාරක (රසායනික ද්‍රව්‍ය) වෙනුවට යොදා ගත හැකි පරිසර හිතකාමී නයිට්‍රොසෝඇමීන් විමෝචනය නොවන නව ත්වාරක පද්ධති වල බලපෑම අධ්‍යයනය කරන ලදී.

දළ රබර් හා රසායන විශ්ලේෂණ දෙපාර්තමේන්තුව

- සාන්ද්‍ර රබර් කිරි නිෂ්පාදනයේදී යොදන ඩයි ඇමෝනියම් හයිඩ්‍රජන් ෆෝස්ෆේට් (DAHP) රසායන ද්‍රව්‍ය රබර් කිරි තුළ වැඩිපුර එකතුවීමෙන් රබර් පටලවල ගුණාත්මකභාවය කෙරෙහි ඇතිවන බලපෑම අධ්‍යයනය කිරීම සඳහා පර්යේෂණ ව්‍යාපෘතියක් සිදු කරන ලදී. එමඟින් ලද ප්‍රතිඵල ෨ව වෙල්ලස්ස විශ්වවිද්‍යාලය මගින් පවත්වන ලද පස්වන අන්තර්ජාතික පර්යේෂණ ප්‍රතිඵල එළිදැක්වීමේ සම්මන්ත්‍රණයේදී ප්‍රකාශයට පත් කරන ලදී.
- ප්‍රතිවක්‍රීකරණය ලද කාබන් බ්ලැක් නැවත රබර් කර්මාන්තයට යොදා ගැනීමේ හැකියාව පරීක්ෂා කිරීම සඳහා රුහුණු විශ්ව විද්‍යාලය සමග එකාබද්ධ පර්යේෂණ ව්‍යාපෘතියක් සිදු කරන ලදී.

දළ රබර් සැකසුම් සංවර්ධන හා රසායනික ඉංජිනේරු දෙපාර්තමේන්තුව

- ෂීට් රබර් හා ක්‍රේප් රබර් නිෂ්පාදන කර්මාන්ත තුළ ජනනය වන අප ජලය රසායනිකව ප්‍රමාණාත්මක හා ගුණාත්මක විශ්ලේෂණය තුළින් පහත දේ හඳුනාගෙන ඇත.
 - ක්‍රේප් රබර් සැකසුම්කරණයේදී තුන්වන ඇඹරීමෙන් පසුව ජනනය වන අප ජලය, සරළ පූර්ව ප්‍රතිකාරයකින් පසුව පසට බැහැර කිරීම.
 - ක්‍රේප් රබර් සැකසීමේදී අනවශ්‍ය ලෙස අධිකව ඇඹරුම් ජලය භාවිතය වැළැක්වීම සඳහා ඇඹරුම් ජලය ප්‍රශස්තව යොදා ගැනීම.
 - RSS නිෂ්පාදන ක්‍රියාවලියේ කැටි ගැසීම හා ඇඹරුම් අවස්ථා වලින් ජනනය වන අප ජලයේ සැලකිය යුතු වෙනසක් නොමැති බැවින් වෙන් කිරීමට අවශ්‍යතාවයක් නොමැති බව.

- කේන්ද්‍රපසාරී රබර් කිරි නිෂ්පාදන කර්මාන්තයේදී ජනනය වන්නා වූ ගුණාත්මක බවින් අඩු අතුරු ඵලයක් වන Skim rubber මත අගය එකතු කොට Thermoplastic rubber සැකසීම සඳහා යොදා ගන්නා ලදී.
- තෝරාගත් විවිධ ගුණාත්මක තත්වයෙන් යුතු කාබන් බ්ලැක් යොදා රබර් සංයෝග සකසා ඒවායේ භෞතික හා යාන්ත්‍රික ගුණ අධ්‍යයනය කොට ප්‍රකාශයට පත් කරන ලදී.
- රබර් කර්මාන්තශාලා ඩිජිටල්කරණ ව්‍යාපෘතිය ආරම්භ කරන ලදී.

මොණරාගල උප මධ්‍යස්ථානය

- මෑ කරල්, මුං ඇට, කව්පි, බණ්ඩක්කා, බටු, අමු මිරිස්, සහ මඤ්ඤොක්කා ඇතුළත් බෝග සහිත ආදර්ශන ක්ෂේත්‍ර නඩත්තු කරන ලදී.
- කාබනික පොහොර ප්‍රවර්ධනය කිරීම සඳහා කාබනික පොහොර ටොන් 05 ක් උප මධ්‍යස්ථානයේ භාවිතය සඳහා නිෂ්පාදනය කරන ලදී.

කළමනාකරණ මණ්ඩලය, කමිටු සහ කාර්ය මණ්ඩල සාමාජිකයන්

ශ්‍රී ලංකා රබර් පර්යේෂණ මණ්ඩලය

කළමනාකරණ මණ්ඩලය

ගරු වැවිලි කර්මාන්ත අමාත්‍යවරයා විසින් පත් කරන ලද සාමාජිකයෝ

1. මහාචාර්ය සුධරා එම්.ඩබ්. රත්වල මිය, සභාපති, ශ්‍රී ලංකා රබර් පර්යේෂණ මණ්ඩලය
2. කේ.වී.ඩී.සී. විමලසිරි මයා, අධ්‍යක්ෂ (සංවර්ධන), වැවිලි අමාත්‍යාංශය
3. දර්ශනී ද සිල්වා මිය, අධ්‍යක්ෂ, ජාතික සැලසුම් දෙපාර්තමේන්තුව, මුදල් අමාත්‍යාංශය
4. ආචාර්ය එල්.එම්.කේ. නිලකරන්ත මයා, උපදේශක (රබර්), එක්සත් ජාතීන්ගේ සංවිධානය
5. ජස්ටින් සෙනෙවිරත්න මයා, අධ්‍යක්ෂ, ලලාන් රබර් පුද්ගලික සමාගම
6. අනුෂ පෙරේරා මයා, වැවිලි උපදේශක, බලංගොඩ වැවිලි සමාගම (2021.11.15 දින දක්වා)
7. උදාර ප්‍රේමතිලක මයා, අධ්‍යක්ෂ වැවිලි (රබර්), කැලණි වැලි වැවිලි සමාගම
8. මහාචාර්ය ගාමිණී සේනානායක මයා, සභාපති, ශ්‍රී ලංකා කෘෂිකාර්මික පර්යේෂණ ප්‍රතිපත්ති සභාව
9. ආචාර්ය කාංචන සිල්වා මයා, අධ්‍යක්ෂ, තුරුසවිය අරමුදල (2021.11.15 දින දක්වා)
10. වී. ලොකුනාරංගොඩ මහතා, සභාපති, තුරුසවිය අරමුදල (2021.11.15 දින සිට)
11. ප්‍රින්ස් ගුණසේකර මහතා, ප්‍රධාන විධායක නිලධාරී, කෑගල්ල/නමුනුකුල වැවිලි සමාගම (2021.11.15 දින සිට)

නිල බලයෙන් පත් වූ සාමාජිකයෝ

1. ජේ.එම්. මංගලතිස්ස මයා, අධ්‍යක්ෂ ජනරාල්, රබර් සංවර්ධන දෙපාර්තමේන්තුව (2021.04.21 දින දක්වා)
2. හානිය බුළුමුල්ල මයා, සභාපති, ලංකා වැවිලිකරුවන්ගේ සංගමය
3. මාධව වර්ණකුලසූරිය මහතා, අධ්‍යක්ෂ ජනරාල්, රබර් සංවර්ධන දෙපාර්තමේන්තුව (2021.06.30 දින සිට)

සහභාගී වූ වෙනත් නිලධාරීන්

1. ආචාර්ය වී.එච්.එල්. රුද්‍රිගෝ මහතා, වැඩබලන අධ්‍යක්ෂ, ලංකා රබර් පර්යේෂණ ආයතනය (2021.12.30 දින සිට)
2. සුසන්ත දිසානායක මහතා, ජ්‍යෙෂ්ඨ පරිපාලන නිලධාරී, රබර් පර්යේෂණ ආයතනය

ස්ථාවර කමිටුව

වතු කමිටුව

1. මහාචාර්ය සුධරා එම්.ඩබ්. රත්වල මිය, සභාපති, ශ්‍රී ලංකා රබර් පර්යේෂණ මණ්ඩලය

2. ආචාර්ය වී.එච්.එල්. රුද්‍රිගෝ මයා, වැඩබලන අධ්‍යක්ෂ, රබර් පර්යේෂණායතනය (2021.12.30 දින සිට)
3. ආචාර්ය ප්‍රියානි සෙනෙවිරත්න මිය, නියෝජ්‍ය අධ්‍යක්ෂ පර්යේෂණ (ජීව), රබර් පර්යේෂණායතනය
4. ආචාර්ය සුසන්ත සිරිවර්ධන මයා, නියෝජ්‍ය අධ්‍යක්ෂ පර්යේෂණ (තාක්ෂණ), රබර් පර්යේෂණායතනය
5. නිස්සංක සෙනෙවිරත්න මයා, අධ්‍යක්ෂ, කොටගල වැවිලි සමාගම
6. ජගත් හෙට්ටිආරච්චි මයා, ජ්‍යෙෂ්ඨ කළමනාකරු, අරපොලකන්ද වතුයාය
7. පී.ඒ. ලක්ෂ්මන් මයා, ජ්‍යෙෂ්ඨ වතු කළමනාකරු, රබර් පර්යේෂණායතනය
8. බී.එස්.එස්. හේවගේ මයා, ජ්‍යෙෂ්ඨ ගණකාධිකාරී, රබර් පර්යේෂණායතනය

විගණන හා කළමනාකරණ කමිටුව

1. දර්ශනී ද සිල්වා මිය, අධ්‍යක්ෂ, ජාතික ක්‍රමසම්පාදන දෙපාර්තමේන්තුව, මුදල් අමාත්‍යාංශය (කමිටු සභාපති)
2. කේ.වී.ඩී.සී. විමලසිරි මයා, අධ්‍යක්ෂ (සංවර්ධන), වැවිලි අමාත්‍යාංශය
3. ජේ.එම්. මංගලනිස්ස මයා, අධ්‍යක්ෂ ජනරාල්, රබර් සංවර්ධන දෙපාර්තමේන්තුව (2021.04.28 දින දක්වා)
4. මාධව වර්ණකුලසූරිය, අධ්‍යක්ෂ ජනරාල්, රබර් සංවර්ධන දෙපාර්තමේන්තුව (2021.10.28 දින දක්වා)
5. සන්ධ්‍යා සමරසිංහ මිය, විගණන අධිකාරී, විගණකාධිපති දෙපාර්තමේන්තුව (2021.04.28 දින දක්වා)
6. කේ.ඒ.සී. ශාමන්ත මහතා, අභ්‍යන්තර විගණක, වැවිලි අමාත්‍යාංශය (2021.10.28 දින සිට)

සහභාගිත්වයෙන්

1. ආචාර්ය වී.එච්.එල්. රුද්‍රිගෝ මයා, වැඩබලන අධ්‍යක්ෂ, රබර් පර්යේෂණායතනය (2021.12.30 දින සිට)
2. බී.එස්.එස්. හේවගේ මයා, ජ්‍යෙෂ්ඨ ගණකාධිකාරී, රබර් පර්යේෂණායතනය
3. එම්.එස්.අයි. සේනාධිර මිය, අභ්‍යන්තර විගණක, රබර් පර්යේෂණායතනය
4. සුසන්ත දිසානායක මයා, ජ්‍යෙෂ්ඨ පරිපාලන නිලධාරී, රබර් පර්යේෂණායතනය

විද්‍යාත්මක කමිටුව

ශ්‍රී ලංකා රබර් පර්යේෂණායතනයේ සාමාජිකයන්

1. මහාචාර්ය සුධිරා එම්.ඩබ්. රංවල මහත්මිය, සභාපතිනි, ශ්‍රී ලංකා රබර් පර්යේෂණ මණ්ඩලය
2. ආචාර්ය වී.එච්.එල්. රොද්‍රිගු මහතා, වැඩබලන අධ්‍යක්ෂ, ශ්‍රී ලංකා රබර් පර්යේෂණ ආයතනය (2021.12.30 දින සිට)
3. ආචාර්ය ජී.පී.ඩබ්ලිව්.පී. සෙනෙවිරත්න මහත්මිය, නියෝජ්‍ය අධ්‍යක්ෂ පර්යේෂණ (ජීව විද්‍යා), ර.ප.ආ.
4. ආචාර්ය එස්. සිරිවර්ධන මහතා, නියෝජ්‍ය අධ්‍යක්ෂ පර්යේෂණ (තාක්ෂණ), ර.ප.ආ.
5. ආචාර්ය ඩී.ඒ. එදිරිසිංහ මිය, ප්‍රධානී, රබර් තාක්ෂණ සහ සංවර්ධන දෙපාර්තමේන්තුව, ර.ප.ආ.

6. ආචාර්ය එස්.පී. විතානගේ මිය, ප්‍රධානී, ප්‍රවේණි විද්‍යා හා ශාක අභිජනන දෙපාර්තමේන්තුව, ර.ප.ආ.
7. ආචාර්ය බී.ඩබ්. විජේසූරිය මිය, ප්‍රධානී පර්යේෂණ නිලධාරී, ජෛවමිනික අංශය, ර.ප.ආ.
8. ආචාර්ය එන්.එම්.සී. නයනකාන්ත මහතා, ප්‍රධානී, ශාක විද්‍යා දෙපාර්තමේන්තුව, ර.ප.ආ.
9. ආචාර්ය ටී.එච්.පී.එස්. ප්‍රනාන්දු මිය, ප්‍රධානී, ශාක ව්‍යාධිවේද හා ක්ෂුද්‍රජීවී විද්‍යා දෙපාර්තමේන්තුව, ර.ප.ආ.
10. ආචාර්ය ඊ.එස්. මුණසිංහ මිය, පර්යේෂණ නිලධාරී, උපයෝගීතා පර්යේෂණ ඒකකය, ර.ප.ආ.
11. ආචාර්ය කේ.වී.වී.එස්. කුඩලිගම මිය, ප්‍රධානී, ජෛව රසායන හා කායික විද්‍යා දෙපාර්තමේන්තුව, ර.ප.ආ.
12. ආචාර්ය ආර්.පී. හෙට්ටිආරච්චි මිය, ප්‍රධානී, පාංශු හා ශාක පෝෂ්‍යත්ව දෙපාර්තමේන්තුව, ර.ප.ආ.
13. ආචාර්ය ජී.පී. අත්තනායක මිය, ජ්‍යෙෂ්ඨ පර්යේෂණ නිලධාරී, දළ රබර් සහ රසායනික විශ්ලේෂණ දෙපාර්තමේන්තුව, ර.ප.ආ.
14. ආචාර්ය කේ.කේ. ලියනගේ මහතා, ජ්‍යෙෂ්ඨ පර්යේෂණ නිලධාරී, ප්‍රවේණි විද්‍යා හා ශාක අභිජනන දෙපාර්තමේන්තුව, ර.ප.ආ.
15. ටී.යූ.කේ. සිල්වා මහතා, ජ්‍යෙෂ්ඨ පර්යේෂණ නිලධාරී, ශාක විද්‍යා දෙපාර්තමේන්තුව, ර.ප.ආ.
16. බී.එම්.ඩී.සී. බාලසූරිය මිය, පර්යේෂණ නිලධාරී, උපයෝගීතා පර්යේෂණ ඒකකය, ර.ප.ආ.
17. ඩී.එස්.ඒ. නාකන්දල මිය, පර්යේෂණ නිලධාරී, ශාක විද්‍යා දෙපාර්තමේන්තුව, ර.ප.ආ.
18. එම්.කේ.ආර්. සිල්වා මිය, පර්යේෂණ නිලධාරී, ශාක ව්‍යාධිවේද හා ක්ෂුද්‍රජීවී විද්‍යා දෙපාර්තමේන්තුව, ර.ප.ආ.
19. ඩබ්.ඩී.එම්. සම්පත් මහතා, පර්යේෂණ නිලධාරී, රබර් තාක්ෂණ සහ සංවර්ධන දෙපාර්තමේන්තුව, ර.ප.ආ.
20. පී.කේ.කේ.එස්. ගුණරත්න මහතා, උපදේශක නිලධාරී, උපදේශක සේවා දෙපාර්තමේන්තුව, ර.ප.ආ.
21. ජේ.කේ.එස්. සංකල්ප මහතා, පර්යේෂණ නිලධාරී, කෘෂි ආර්ථික ඒකකය, ර.ප.ආ.
22. කේ. අධිකාරි මහතා, පර්යේෂණ නිලධාරී, දළ රබර් සහ රසායනික විශ්ලේෂණ දෙපාර්තමේන්තුව, ර.ප.ආ.
23. අයි.එච්.කේ. සමරසිංහ මිය, පර්යේෂණ නිලධාරී, බහු අවයවික රසායන දෙපාර්තමේන්තුව, ර.ප.ආ.
24. ටී.ටී.ඩී. දහනායක මිය, පර්යේෂණ නිලධාරී, ප්‍රවේණි හා ශාක අභිජනන දෙපාර්තමේන්තුව, ර.ප.ආ.
25. එච්.ඒ. රුවනි ජයවර්ධන මිය, පර්යේෂණ නිලධාරී, පාංශු හා ශාක පෝෂක දෙපාර්තමේන්තුව, ර.ප.ආ.
26. එන්.පී. සූරනි කරුණාරත්න මිය, පර්යේෂණ නිලධාරී, ජෛව රසායන හා කායික විද්‍යා දෙපාර්තමේන්තුව, ර.ප.ආ.
27. පී.පී.එන්. ඉෂානි මිය, පර්යේෂණ නිලධාරී, කෘෂි ආර්ථික ඒකකය, ර.ප.ආ.
28. යශෝධ සෝමරත්න මහතා, පර්යේෂණ නිලධාරී, බහු අවයවික දෙපාර්තමේන්තුව,

- ර.ප.ආ.
29. ආලෝකා විරසිංහ මිය, පර්යේෂණ නිලධාරී, රබර් තාක්ෂණ හා සංවර්ධන දෙපාර්තමේන්තුව, ර.ප.ආ.
 30. මංජුල අල්විස් මහතා, පර්යේෂණ නිලධාරී, ශාක විද්‍යා දෙපාර්තමේන්තුව, ර.ප.ආ.
 31. සංගීත් ලියනආරච්චි මහතා, පර්යේෂණ නිලධාරී, පාංශු හා ශාක පෝෂක දෙපාර්තමේන්තුව, ර.ප.ආ.
 32. දිල්හාන් රත්නායක මහතා, පර්යේෂණ නිලධාරී, ජෛවමිනික අංශය, ර.ප.ආ.
 33. පී.ඒ. ලක්ෂ්මන් මහතා, ජ්‍යෙෂ්ඨ කළමනාකරු (වතු), ර.ප.ආ.

රබර් කර්මාන්තය සහ අනෙකුත් ආයතන නියෝජනය කරන සාමාජිකයෝ

1. මනෝජී උඩුගම්පොළ මහතා, ප්‍රධාන විධායක නිලධාරී, අගලවත්ත වැව්ලි සමාගම, FLC Tower, නො 19, ඩබ්ලි සේනානායක මාවත, කොළඹ 08
2. එස්. දිසානායක මහතා, සාමාන්‍යාධිකාරී, අගලවත්ත වැව්ලි සමාගම, පඬිගම වතුයාය, පරකඩුව
3. කේ. ප්‍රනාන්දු මහතා, සහකාරී නියෝජ්‍ය සාමාන්‍යාධිකාරී, අගලවත්ත වැව්ලි සමාගම, ක්ලොඩන් වතුයාය, නැබඩ
4. ඩී.පී.ඒ. පෙරේරා මහතා, නියෝජ්‍ය සාමාන්‍යාධිකාරී, තැ.පෙ 06, බලංගොඩ වැව්ලි සමාගම, පාම්ගාර්ඩන්, රත්නපුර
5. ඩී.කේ. විජේරත්න මහතා, අධිකාරී, බලංගොඩ වැව්ලි සමාගම, රඹුක්කන කන්ද වතුයාය, රත්නපුර
6. බී.එල්.එල්. ජේමනිලක මහතා, අධිකාරී, බලංගොඩ වැව්ලි සමාගම, මහාවල වතුයාය, රත්නපුර
7. ඩී.කේ. විජේරත්න මහතා, අධිකාරී, බලංගොඩ වැව්ලි සමාගම, රඹුක්කනකන්ද වතුයාය, රත්නපුර
8. ආර්.ඒ. අලහකෝන් මහතා, අධිකාරී, බලංගොඩ වැව්ලි සමාගම, ගලතුර වතුයාය, කිරිඇල්ල
9. ආර්.එම්.ඩී.ටී.ජේ. රත්නායක මහතා, අධිකාරී, බලංගොඩ වැව්ලි සමාගම, මිල්ලවිටිය වතුයාය, රත්නපුර
10. එස්.බී. රණවක මහතා, අධිකාරී, බලංගොඩ වැව්ලි සමාගම, රාස්සගල වතුයාය, බලංගොඩ
11. ඩී.එල්.ඩී.එස් කන්දෙගම මහතා, අධිකාරී, බලංගොඩ වැව්ලි සමාගම, රයි/විකිලිය වතුයාය, බලංගොඩ
12. බී. බුළුමුල්ල මහතා, ප්‍රධාන විධායක නිලධාරී, ඇල්පිටිය වැව්ලි සමාගම, 09 වන මහල, එයිට්කන් ස්පෝන්ස් 1 කුළුණ, වොක්ෂෝල් විදිය, කොළඹ 02
13. ඒ.ජී. ගීන් කුමාර මහතා, ජ්‍යෙෂ්ඨ සාමාන්‍යාධිකාරී, ඇල්පිටිය වැව්ලි සමාගම, 09 වන මහල, එයිට්කන් ස්පෝන්ස් 1 කුළුණ, වොක්ෂෝල් විදිය, කොළඹ 02
14. බී.එච්.යු බුළුගහපිටිය මහතා, ජ්‍යෙෂ්ඨ කළමනාකරු, ඇල්පිටිය වැව්ලි සමාගම, තල්ගස්වල වතුයාය, තල්ගස්වල

15. කේ.අයි.සී. ඉසුරු මහතා, කළමණාකරු, ඇල්පිටිය වැව්ලි සමාගම, බෙන්තොට වතුයාය, ඇල්පිටිය
16. ආර්.බී.එස්. ඩග්ලස් මහතා, ජ්‍යෙෂ්ඨ කළමණාකරු, ඇල්පිටිය වැව්ලි සමාගම, ඇල්පිටිය වතුයාය, ඇල්පිටිය
17. එන්.ජේ දන්දෙණිය මහතා, අධිකාරී, ඇල්පිටිය වැව්ලි සමාගම, කටුන්දොල වතුයාය
18. කේ.එස්. ගුණරත්න මහතා, කළමණාකරු, ඇල්පිටිය වැව්ලි සමාගම, ලෙල්වල වතුයාය, වදුරඹ
19. එස්.ඒ. ඊරියගම මහතා, ප්‍රධාන විධායක නිලධාරී, කෑගල්ල වැව්ලි සමාගම, 310 හයිලෙවල් පාර, නාවින්න, මහරගම
20. එස්.ඒ.ඒ.පී. ජයතිලක මහතා, අධිකාරී, කෑගල්ල වැව්ලි සමාගම, පල්ලේගම වතුයාය, නියදුරුපොළ
21. බී.පී.එස්.එම් කුරේ මහතා, වතු අධිකාරී, කෑගල්ල වැව්ලි සමාගම
22. එස්.ඩී. මුණසිංහ මහතා, අධිකාරී, කෑගල්ල වැව්ලි සමාගම, ඉදුල්ල වතුයාය, පොල්ගහවෙල
23. බී.එම්.ජේ.ඒ. මුනමලේ මහතා, අධිකාරී, කෑගල්ල වැව්ලි සමාගම, අටාලේ වතුයාය, අටාලේ
24. දුෂාන් රත්වත්තේ මහතා, ප්‍රධාන විධායක නිලධාරී, හපුගස්තැන්න වැව්ලි සමාගම, තැ.පෙ. 2, නම්බපාන වතුයාය, ඉංගිරිය
25. ප්‍රියා ගුණවර්ධන මහතා, හපුගස්තැන්න වැව්ලි සමාගම, තැ.පෙ. 2, නම්බපාන වතුයාය, ඉංගිරිය
26. රනිල් කපුගේකියන මහතා, සංවර්ධන නිලධාරී, හපුගස්තැන්න වැව්ලි සමාගම, තැ.පෙ. 2, නම්බපාන වතුයාය, ඉංගිරිය
27. එච්. මැදිවක මහතා, අධිකාරී, හපුගස්තැන්න වැව්ලි සමාගම, බිබිලේ වතුයාය, බිබිලේ
28. එම්. කාරියප්පෙරුම මහතා, අධ්‍යක්ෂ, හොරණ වැව්ලි සමාගම, නො. 400, ඩින්ස් පාර, කොළඹ 10
29. සජීත් ගුණවර්ධන මහතා, කළමණාකරු, හොරණ වැව්ලි සමාගම, ප්‍රොසෙස්ටර් වතුයාය, ගෝවින්න
30. කේ.ඩී.එල්.ඩී. සංජීව මහතා, කළමණාකරු, හොරණ වැව්ලි සමාගම, නිව්වැටල් වතුයාය, නැබඩ
31. එන් විජේනායක මහතා, හොරණ වැව්ලි සමාගම, හල්වතුර වතුයාය, ඉංගිරිය
32. එන්.බී. සෙනෙවිරත්න මහතා, අධ්‍යක්ෂ, පහතරට, කොටගල වැව්ලි සමාගම, ප්‍රාදේශීය කාර්යාලය, කොළඹ 01
33. එම්.එස් මඩුගල්ල මහතා, ප්‍රධාන විධායක නිලධාරී, කොටගල වැව්ලි සමාගම, ප්‍රාදේශීය කාර්යාලය, කොළඹ 01

34. ජේ.එන්. හෙට්ටිආරච්චි මහතා, ජ්‍යෙෂ්ඨ කළමණාකරු, කොටගල වැව්ලි සමාගම, අරප්පල කන්ද වතුයාය, තෙබුවන
35. බුද්ධික විරකෝන් මහතා, ජ්‍යෙෂ්ඨ කළමණාකරු, කොටගල වැව්ලි සමාගම, ඩෙල්කිත් වතුයාය, බදුරලිය
36. එල්.ඒ.ඩී.ජේ. පෙරේරා මහතා, ජ්‍යෙෂ්ඨ කළමණාකරු, කොටගල වැව්ලි සමාගම, උස්කවැලි වතුයාය
37. ආර්. තෙන්නකෝන් මහතා, ජ්‍යෙෂ්ඨ කළමනාකරු, කොටගල වැව්ලි සමාගම, පාදුක්ක වතුයාය, පාදුක්ක
38. ජී.එල්.ටී.එස්. ස්වර්ජිත් මහතා, කළමණාකරු, කොටගල වැව්ලි සමාගම, ගිකියනකන්ද වතුයාය, නැබඩ
39. ඒ.එම්.ඒ.ආර්. අබේසිංහ මහතා, කළමණාකරු, කොටගල වැව්ලි සමාගම, පයියාගල වතුයාය, දොඩන්ගොඩ
40. යූ. අමරසේකර මහතා, නියෝජ්‍ය කළමණාකරු, කොටගල වැව්ලි සමාගම, වෝගන් වතුයාය, මතුගම
41. එන්. විජේරත්න මහතා, කළමණාකරු, කොටගල වැව්ලි සමාගම, ඇඳුරගල වතුයාය, ඉංගිරිය
42. යූ.කේ. ප්‍රනාන්දු මහතා, කළමණාකරු, කොටගල වැව්ලි සමාගම, රයිගම් වතුයාය, ඉංගිරිය
43. සී. අමරතුංග මහතා, ප්‍රාදේශීය සාමාන්‍යාධිකාරී, කහවත්ත වැව්ලි සමාගම, ප්‍රාදේශීය කාර්යාලය, පැල්මඩුල්ල වතුයාය, කහවත්ත
44. ටී.වී. ජයසේකර මහතා, කෘෂිවිද්‍යාඥ, නියෝජ්‍ය අධ්‍යක්ෂ කාර්යාලය, කහවත්ත වැව්ලි සමාගම, ගොඩැල්ල වත්ත වතුයාය, සන්නස්ගම, ලෙල්ලොපිටිය
45. ජීවන්ත සේනාරත්න මහතා, ජ්‍යෙෂ්ඨ කළමණාකරු, කහවත්ත වැව්ලි සමාගම, රිල්හේන වතුයාය, පැල්මඩුල්ල
46. එස්. හේවාගම මහතා, නියෝජ්‍ය කළමණාකරු, කහවත්ත වැව්ලි සමාගම, හුණුවල වතුයාය, ඕපනායක
47. වජිර හේවගේ මහතා, කළමණාකරු, කහවත්ත වැව්ලි සමාගම, ඕපන වතුයාය, කහවත්ත
48. එල්. පෙරේරා මහතා, කහවත්ත වැව්ලි සමාගම, පැල්මඩුල්ල වතුයාය, කහවත්ත
49. කේ.වී.අයි. ප්‍රහාන් මහතා, කළමණාකරු, කහවත්ත වැව්ලි සමාගම, හවුපේ වතුයාය, කහවත්ත
50. ඉන්ද්‍රජිත් රුක්මාල් මහතා, කළමනාකරු, කහවත්ත වැව්ලි සමාගම, අකරැල්ල වතුයාය, ඕපනායක
51. වානක ගුණතිලක මහතා, කළමණාකරු, කහවත්ත වැව්ලි සමාගම, පෝරණුව වතුයාය, කහවත්ත
52. වජිර හේවගේ මහතා, කළමණාකරු, කහවත්ත වැව්ලි සමාගම, ඕපන වතුයාය, කහවත්ත

53. යපීන් ද සිල්වා මහතා, ප්‍රාදේශීය සාමාන්‍යාධිකාරී, කහවත්ත වැවිලි සමාගම, ගොඩැල්ලවත්ත, සන්තස්ගම, කහවත්ත
54. යු. ජේමතිලක මහතා, අධ්‍යක්ෂ, කැලණිවැලි වැවිලි සමාගම, නො 400, ඩීන්ස් පාර, කොළඹ 10
55. රනිල් ප්‍රනාන්දු මහතා, සාමාන්‍යාධිකාරී, වෙළඳ හා ප්‍රවාරණ, කැලණිවැලි වැවිලි සමාගම, නො. 400, ඩීන්ස් පාර, කොළඹ 10
56. එස්.එල්. ප්‍රනාන්දු මහතා, ප්‍රාදේශීය සාමාන්‍යාධිකාරී, කැලණිවැලි වැවිලි සමාගම, කිරිපෝරුව වතුයාය, යටියන්තොට
57. ආර්.එම්.යු.එස්. ජයසුන්දර මහතා, කළමණාකරු, කැලණිවැලි වැවිලි සමාගම. උරුමිල්ලුව වතුයාය, බුලත්කොහුපිටිය
58. ආර්.එල්. ඔබේසේකර මහතා, කැලණිවැලි වැවිලි සමාගම, කැලනි වතුයාය, යටියන්තොට
59. එරන්ද වැලිකල මහතා, නියෝජ්‍ය සාමාන්‍යාධිකාරී, කැලණිවැලි වැවිලි සමාගම, කැලණි වතුයාය, යටියන්තොට
60. පී.කේ.ඒ.එච්. තිලකරත්න මහතා, ජ්‍යෙෂ්ඨ කළමණාකරු, කැලණිවැලි වැවිලි සමාගම, වී- ඔය වතුයාය, යටියන්තොට
61. ඩබ්.පී.එස්.බී. අබේවර්ධන මහතා, ජ්‍යෙෂ්ඨ කළමණාකරු, කැලණිවැලි වැවිලි සමාගම, දේවාලකන්ද වතුයාය, දෙනිඹවිට
62. පී. ද එස්.ඒ. ගුණසේකර මහතා, සාමාන්‍යාධිකාරී, නමුණුකුල වැවිලි සමාගම, නො. 310, හයිලෙවල් පාර, නාවින්න, මහරගම
63. ජේ.බී. වීරසේකර මහතා, අධිකාරී, නමුණුකුල වැවිලි සමාගම, පල්ලේගොඩ වතුයාය, දර්ගා නගරය.
64. ආර්. රණසිංහ මහතා. අධිකාරී, නමුණුකුල වැවිලි සමාගම, ඇලදුව වතුයාය, මතුගම
65. කුෂාන් කරුණාතිලක මහතා, අධිකාරී, නමුණුකුල වැවිලි සමාගම, සීටුස් වතුයාය, පාදුක්ක
66. එන්. කුමාරිල්ල මහතා, අධිකාරී, නමුණුකුල වැවිලි සමාගම, මිරිස්වත්ත වතුයාය, වැලිපැන්න
67. පී.පී.ඒ. පිරිස් මහතා, සාමාන්‍යාධිකාරී, ලලාන් රබර් (පුද්) සමාගම, නො. 54, කිරුලපන මාවත, කොළඹ 06
68. ඩී.එන්.පී. සෙනෙවිරත්න මහතා, සාමාන්‍යාධිකාරී, ලලාන් රබර් (පුද්) සමාගම, නො. 54, කිරුලපන මාවත, කොළඹ 06
69. පී.අයි. ප්‍රනාන්දු මහතා, ජ්‍යෙෂ්ඨ කළමණාකරු, මහඔය සමුහ, දෙනිඹවිට
70. ඒ. කුරුප්පු මහතා, වැ.බ. ජ්‍යෙෂ්ඨ කළමණාකරු, ලලාන් රබර් (පුද්) සමාගම, සපුමල්කන්ද සමුහ. දැරණියගල
71. ඩබ්.ඩබ්. එච්.පී. ප්‍රනාන්දු මහතා, ජ්‍යෙෂ්ඨ කළමණාකරු සමුහ, ලලාන් රබර් (පුද්) සමාගම, උඩබාගේ සමුහ, දැරණියගල
72. අයි. වක්කුඹුර මහතා, කළමනාකරු, ලලාන් රබර් (පුද්) සමාගම, මහඔය වතුයාය, දෙනිඹවිට.

73. සී.වී. ඩයස් මහතා, ජ්‍යෙෂ්ඨ කළමනාකරු සමූහ, ලලාන් රබර් (පුද්) සමාගම, මියනවිට වතුයාය, දැරණියගල
74. කේ.එම්. විල්සන් මහතා, නියෝජ්‍ය ජ්‍යෙෂ්ඨ කළමනාකරු, මතුරට වැව්ලි සමාගම, දිද්දෙණිපොත වතුයාය, මුලටියන හන්දිය, මාතර
75. බී. මැදගම මහතා, අධිකාරී, මතුරට වැව්ලි සමාගම, අදපාන වතුයාය, කඹුරුපිටිය
76. එල්.එම්.ඒ. බණ්ඩාර මහතා, අධිකාරී, මතුරට වැව්ලි සමාගම, විල්පිට වතුයාය, අකුරැස්ස
77. එම්.එච්.පී. ගුණරත්න මහතා, අධිකාරී, මතුරට වැව්ලි සමාගම, දිද්දෙනිපොත වතුයාය, මාතර
78. මනෝජ් උඩුගම්පොළ මහතා, ප්‍රධාන මෙහෙයුම් නිලධාරී, පුස්සැල්ලාව වැව්ලි සමාගම, Level 11, FLC Tower, නො.19, ඩබ්ලි සේනානායක මාවත, කොළඹ 8.
79. රුවන් සෙනෙවිරත්න මහතා, නියෝජ්‍ය සාමාන්‍යාධිකාරී, පුස්සැල්ලාව වැව්ලි සමාගම, එල්ස්ටන් වතුයාය, පුවක්පිටිය
80. කේ.එම්.සී. ප්‍රසාන් මහතා, ජ්‍යෙෂ්ඨ කළමනාකරු, පුස්සැල්ලාව වැව්ලි සමාගම, හල්පේ වතුයාය, තුම්මෝදර
81. සී. ජයලත් මහතා, සහකාර සාමාන්‍යාධිකාරී, පුස්සැල්ලාව වැව්ලි සමාගම, පුස්සැල්ලාව වතුයාය, පරකඩුව
82. එල්.එම්. අමරතුංග මහතා, අධිකාරී, පුස්සැල්ලාව වැව්ලි සමාගම, සාලාව වතුයාය, හංවැල්ල
83. එස්.ආර්.එල්. වැලිකල මහතා, අධිකාරී, පුස්සැල්ලාව වැව්ලි සමාගම, සදර්ලන්ඩ් වතුයාය
84. ඩබ්.පී. ගුණරත්න මහතා, පුස්සැල්ලාව වැව්ලි සමාගම, අයර් වතුයාය, පාදුක්ක
85. ඩී. දාස්වත්ත මහතා, නියෝජ්‍ය සාමාන්‍යාධිකාරී, වටවල වැව්ලි සමාගම, තලංගහ වතුයාය, නාකියාදෙණිය
86. සුධීර මදනායක මහතා, වැ.බ. කළමනාකරු, වටවල වැව්ලි සමාගම, තලංගහ වතුයාය, නාකියාදෙණිය
87. රෝහණ දේශප්‍රිය මහතා, ජ්‍යෙෂ්ඨ සහකාර කළමනාකරු, වටවල වැව්ලි සමාගම, නාකියාදෙණිය වතුයාය, නාකියාදෙණිය
88. අසංග ඒකනායක මහතා, ජ්‍යෙෂ්ඨ සහකාර කළමනාකරු, වටවල වැව්ලි සමාගම, හෝමදොල වතුයාය, උඩුගම
89. සී. ප්‍රනාන්දු මහතා, විධායක අධ්‍යක්ෂ, මල්වත්ත වැලි වැව්ලි සමාගම, නො. 280, වේල්ල විදිය, කොළඹ 12
90. එම්.අයි. ගෞඩියන් මහතා, විධායක අධ්‍යක්ෂ, මල්වත්ත වැලි වැව්ලි සමාගම, නො. 280, වේල්ල විදිය, කොළඹ 12
91. ආර්.එම්.වයි. රත්නපාල මහතා, සමූහ කළමනාකරු, මල්වත්තවැලි වැව්ලි සමාගම, මොරලිඔය වතුයාය, රුවන්වැල්ල
92. ගයා නාකන්දල මහතා, උපදේශක, 376/26, රත්නපුර පාර, හෝකන්දර උතුර

- 93. අශෝක ජයසේකර මහතා, ව්‍යාපෘති උපදේශක, වෙල්ලස්ස රබර් සමාගම, තිස්ස ජිනසේන ව්‍යාපාර සමූහ, 57 ලේක් ක්‍රසෙන්ට්, කොළඹ 02
- 94. ක්ලින්ටන් එන්.එම්. රොද්‍රිගෝ ,කෘෂිකර්ම උපදේශක, 25/45, කාලිංග මාවත, විජය කුමාරතුංග මාවත, කොළඹ 05
- 95. එස්.ඩබ්. කරුණාරත්න මහතා, උපදේශක, මල්ලිකාරාම මාවත, රත්මලාන
- 96. එස්. සෙනෙවිරත්න මහතා, උපදේශක, සෙනෙවිරත්න සමූහ සමාගම, ඩී.ජේ. විජේවර්ධන මාවත, ගල්කිස්ස
- 97. එන්.එම්. අමරසේකර මහතා, උපදේශක, 37/9, ටෙරන්ස් පටුමග, ගල්කිස්ස
- 98. ජයන්ත පී. මුතුනන්ත්‍රි මහතා, උපදේශක, නො. 4/4, නෙළුම් මාවත, ගල්කිස්ස

අර්ථ සාධක අරමුදල් කමිටුව

- 01. මහාචාර්ය සුධිරා එම්.ඩබ්. රංවල මීය, සභාපතිනි, රබර් පර්යේෂණ මණ්ඩලය
- 02. ආචාර්ය ඩී.එච්.එල්. රොද්‍රිගු මහතා, වැඩබලන අධ්‍යක්ෂ, ර.ප.ආ. සාමාජික (2021.12.30 දින සිට)
- 03. ඩී.එම්.එස්. දිසානායක මහතා, ජ්‍යෙෂ්ඨ පරිපාලන නිලධාරී, ලේකම්
- 04. ඩී.එස්. හේවගේ මහතා, ජ්‍යෙෂ්ඨ ගණකාධිකාරී, ර.ප.ආ., සාමාජික
- 05. ටී.බී. දිසානායක මහතා, අත්හදා බැලීම් නිලධාරී, තේරී පත් වූ කමිටු සාමාජික (16.11.2021 දක්වා)
- 06. ආචාර්ය කේ.වී.වී.එස්. කුඩලිගම මහත්මිය, ප්‍රධානී, ජෛව රසායන හා කායික විද්‍යා දෙපාර්තමේන්තුව, තේරී පත් වූ කමිටු සාමාජික
- 07. පී.කේ.කේ. එස් ගුණරත්න මහතා, උපදේශන නිලධාරී, තේරී පත් වූ කමිටු සාමාජික
- 08. ජේ.ඒ.එස්. චන්ද්‍රසිරි මහතා, අත්හදා බැලීම් නිලධාරී, තේරී පත් වූ කමිටු සාමාජික

සභාපතිතුමාගේ කාර්යාලය සහ අධ්‍යක්ෂ මණ්ඩල ලේකම් කාර්යාලය

සභාපතිනි - මහාචාර්ය සුධිරා එම්.ඩබ්. රත්වල මීය
 මණ්ඩල ලේකම් - ජේ.ඒ.එච්. සන්ධ්‍යා මීය, ලඝුලේඛිකා (මණ්ඩල ලේකම් තනතුරෙහි රාජකාරී කටයුතු ආවරණය කිරීම)
 කළමනාකරණ සහකාරවරුන් - එස්.එස්.ඩී.එස්.ආර්.ඩී.ඒ. විජේරත්න මීය

නීතිඥවරුන්

නීතිපති
 නීතිපති දෙපාර්තමේන්තුව
 (රජයේ ආයතන)
 තැ.පෙ. 502
 කොළඹ 12

බැංකුකරුවන්

ලංකා බැංකුව
 කෝපරේට් ශාඛාව
 75, ජනාධිපති මාවත
 කොළඹ 01

විගණකවරුන්

විගණකාධිපති
 විගණකාධිපති දෙපාර්තමේන්තුව
 අංක 306/72, පොල්දූව පාර
 බත්තරමුල්ල

ලංකා බැංකුව

අංක 306/72
 අගලවත්ත

ඇමතුම් විස්තර

ප්‍රධාන කාර්යාලය සහ විද්‍යාගාර
ඩාර්ටන්ෆීල්ඩ්, අගලවත්ත

දුරකතන:
අධ්‍යක්ෂ 034 - 2248457
අතිරේක අධ්‍යක්ෂ 034 - 2248458
නියෝජ්‍ය අධ්‍යක්ෂ පර්යේෂණ (ජීව විද්‍යා) 034 - 3346118
පොදු දුරකතන 034 - 2247426
034 - 2247383
034 - 3349999
034 - 2248459
ෆැක්ස්: 034 - 2247427
ඊ - මේල් dirrri@slt.net.lk
වෙබ් අඩවිය www.rrisl.lk

අධ්‍යක්ෂ මණ්ඩල කාර්යාලය සහ රබර් රසායන විද්‍යා හා තාක්ෂණික පරීක්ෂණාගාර
නෙලවල පාර, රන්මලාන

දුරකතන:
සභාපති 011 - 2635019
ෆැක්ස්: 011 - 2633353
අධ්‍යක්ෂ මණ්ඩල කාර්යාලය 011 - 2635142
ෆැක්ස්: 011 - 2605171
අධ්‍යක්ෂ 011 - 2633351
ෆැක්ස්: 011 - 2633351
නියෝජ්‍ය අධ්‍යක්ෂ පර්යේෂණ (තාක්ෂණ) 011 - 2633352
පොදු දුරකථන 011 - 2635851
011 - 2635852
ෆැක්ස්: 011 - 2605171
ඊ - මේල් dirrub@slt.net.lk,
rubberresearch@gmail.com

උප මධ්‍යස්ථාන

නිව්තිගලකැලේ - උප මධ්‍යස්ථානය, මතුගම
ප්‍රවේණි හා ශාක අභිජනන දෙපාර්තමේන්තුව
දුරකතන: 034 - 2247368, 034 - 2247199
ඊ-මේල්: rriqpb@slt.net.lk

කුරුවිට - උප මධ්‍යස්ථානය, රත්නපුර
දුරකතන: 045 - 2262115, 045 - 3460537

පොල්ගහවෙල - උප මධ්‍යස්ථානය, පොල්ගහවෙල
දුරකතන : 037 - 3378191

මොණරාගල - උප මධ්‍යස්ථානය, මොණරාගල
දුරකතන : 055 - 3600707

වෙබ් අඩවිය : www.rrisl.lk

ශ්‍රී ලංකා රබර් පර්යේෂණ ආයතනය කාර්ය මණ්ඩලය

අධ්‍යක්ෂ මණ්ඩලය

වැඩ බලන අධ්‍යක්ෂ	වී.එච්.එල්. රොද්ගෝ, කෘෂිකර්ම විද්‍යාවේදී (ශ්‍රී ලංකා), විද්‍යාපති (එසෙක්ස්), දර්ශනශූරී (වේල්ස්) (2021.12.30 දින සිට)
නියෝජ්‍ය අධ්‍යක්ෂ පර්යේෂණ (ජීව විද්‍යා)	ජී.පී.ඩබ්.පී.පී. සෙනෙවිරත්න මිය, විද්‍යාවේදී (ශ්‍රී ලංකා), දර්ශනශූරී (බාත්)
නියෝජ්‍ය අධ්‍යක්ෂ පර්යේෂණ (නාක්ෂණ)	එස්. සිරිවර්ධන, විද්‍යාවේදී (ශ්‍රී ලංකා), විද්‍යාපති (ඕස්ට්‍රේලියා), දර්ශනශූරී (මැලේසියා)

පර්යේෂණ දෙපාර්තමේන්තු

කෘෂි විද්‍යා දෙපාර්තමේන්තු

ප්‍රවේණි හා ශාක අභිජනන දෙපාර්තමේන්තුව දෙපාර්තමේන්තු ප්‍රධානී	(නිව්නිගලකැලේ උප මධ්‍යස්ථානය, මතුගම) එස්.පී. විතානගේ මිය, කෘෂිකර්ම විද්‍යාවේදී (ශ්‍රී ලංකා), විද්‍යාපති (ඉන්දියා), දර්ශනශූරී (මැලේසියා)
ජ්‍යෙෂ්ඨ පර්යේෂණ නිලධාරී	කේ.කේ. ලියනගේ, කෘෂිකර්ම විද්‍යාවේදී (ශ්‍රී ලංකා), දර්ශනපති (ශ්‍රී ලංකා), දර්ශනශූරී (චීනය)
ශාක විද්‍යා දෙපාර්තමේන්තුව දෙපාර්තමේන්තු ප්‍රධානී	(ඩාර්ටන්ෆීල්ඩ්, අගලවත්ත) එන්.එම්.සී. නයනකාන්ත, විද්‍යාවේදී (ශ්‍රී ලංකා), විද්‍යාපති (ඉන්දියා), දර්ශනශූරී (ඉන්දියා)
ශාක ව්‍යාධිවේද හා ක්ෂුද්‍රජීවී විද්‍යා දෙපාර්තමේන්තුව දෙපාර්තමේන්තු ප්‍රධානී	(ඩාර්ටන්ෆීල්ඩ්, අගලවත්ත) ටී.එච්.පී.එස්. ප්‍රනාන්දු මිය, විද්‍යාවේදී (ශ්‍රී ලංකා), දර්ශනපති (ශ්‍රී ලංකා), දර්ශනශූරී (ශ්‍රී ලංකා)
පාංශු සහ ශාක පෝෂ්‍යත්ව දෙපාර්තමේන්තුව ප්‍රධාන පර්යේෂණ නිලධාරී	(ඩාර්ටන්ෆීල්ඩ්, අගලවත්ත) ආර්.පී. හෙට්ටිආරච්චි මිය, විද්‍යාවේදී (ශ්‍රී ලංකා), දර්ශනපති (ශ්‍රී ලංකා), දර්ශනශූරී (ශ්‍රී ලංකා)
ජෛව රසායන හා කායික විද්‍යා දෙපාර්තමේන්තුව ප්‍රධාන පර්යේෂණ නිලධාරී	(ඩාර්ටන්ෆීල්ඩ්, අගලවත්ත) කේ.වී.වී.එස්. කුඩලිගම මිය, විද්‍යාවේදී (ශ්‍රී ලංකා), දර්ශනපති (ශ්‍රී ලංකා), දර්ශනශූරී (ශ්‍රී ලංකා)

තාක්ෂණ දෙපාර්තමේන්තු

**රබර් තාක්ෂණ සහ සංවර්ධන
දෙපාර්තමේන්තුව**
දෙපාර්තමේන්තු ප්‍රධානි

(නෙලවල පාර, රත්මලාන)

ඩී.ජී. එදිරිසිංහ මිය, විද්‍යාවේදී (ශ්‍රී ලංකා), විද්‍යාපති (ශ්‍රී ලංකා), දර්ශනපති (එක්සත් රාජධානිය), දර්ශනශූරී (ශ්‍රී ලංකා)

අංශ / ඒකක

පෞච්ඡික අංශය
ප්‍රධාන පර්යේෂණ නිලධාරී

(ඩාර්ටන්ෆීල්ඩ්, අගලවත්ත)

බී.ඩබ්. විජේසූරිය මිය, කෘෂිකර්ම විද්‍යාවේදී (ශ්‍රී ලංකා) දර්ශනපති (ශ්‍රී ලංකා), දර්ශනශූරී (ශ්‍රී ලංකා)

උපයෝගීතා පර්යේෂණ ඒකකය
ප්‍රධාන පර්යේෂණ නිලධාරීන්

(ඩාර්ටන්ෆීල්ඩ්, අගලවත්ත)

ඊ.එස්. මුණසිංහ මිය, කෘෂිකර්ම විද්‍යාවේදී (ශ්‍රී ලංකා), දර්ශනශූරී (ශ්‍රී ලංකා)

ගිණුම් අංශය
ජ්‍යෙෂ්ඨ ගණකාධිකාරී

(ඩාර්ටන්ෆීල්ඩ්, අගලවත්ත)

එස්.එස්. හේවගේ, CPFA (UK), CBA, FPFA

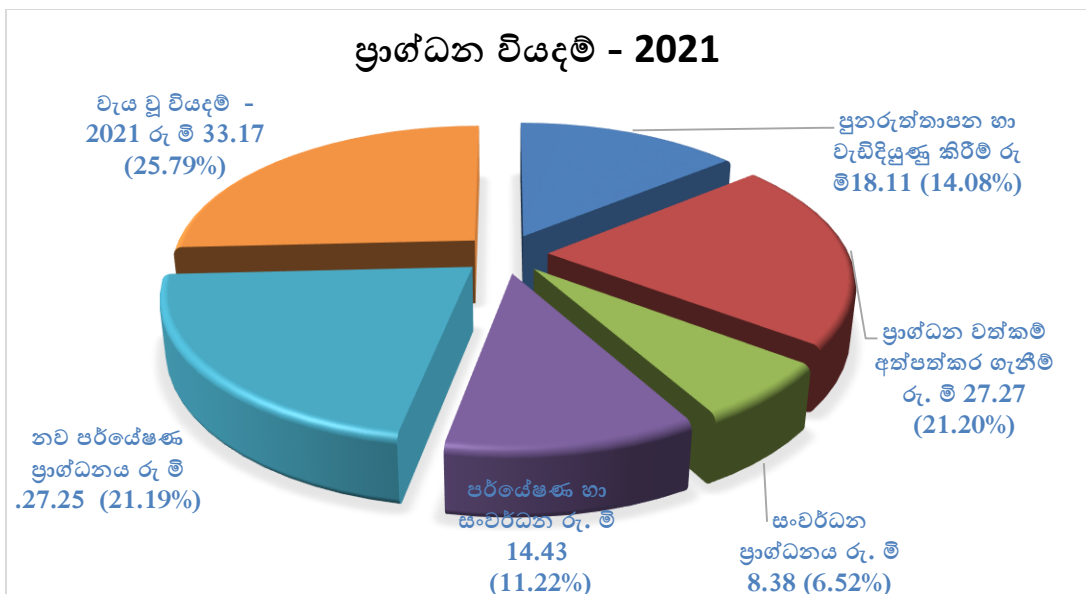
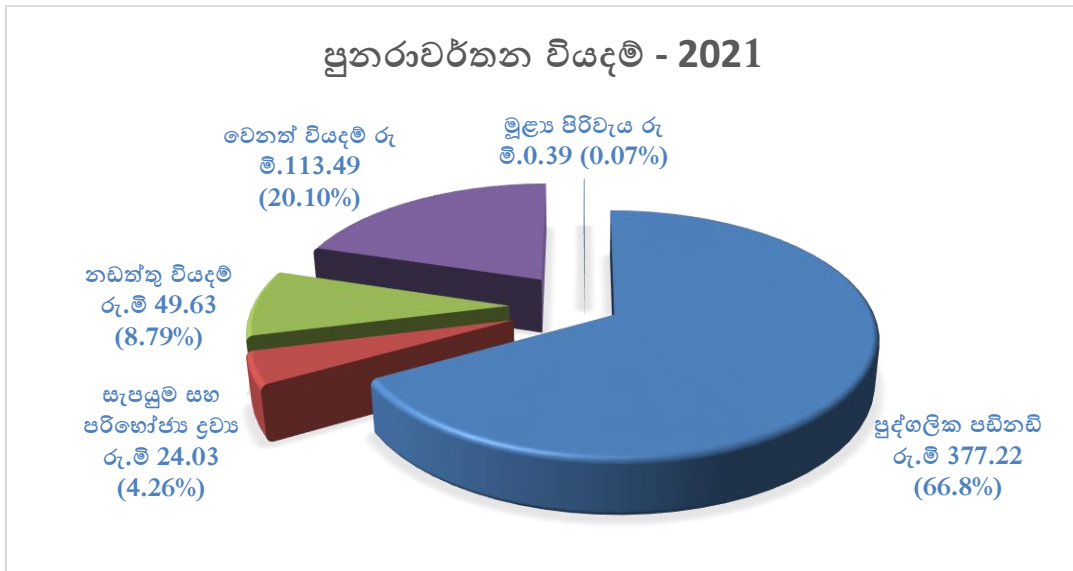
උප මධ්‍යස්ථාන සහ වතු

ඩාර්ටන්ෆීල්ඩ් වතු සමූහය
ජ්‍යෙෂ්ඨ කළමනාකරු - වතු

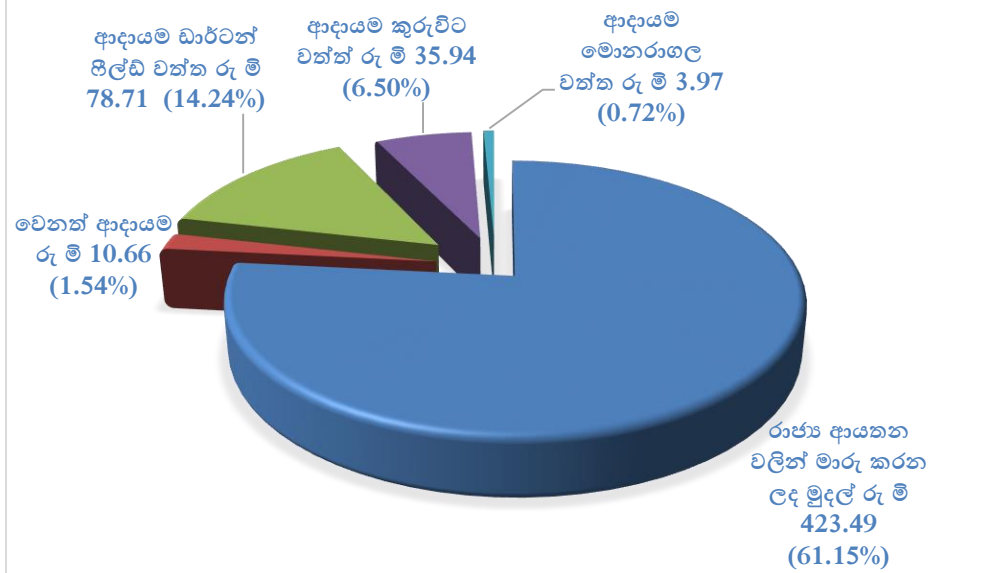
පී.ඒ. ලක්ෂ්මන්, විද්‍යාවේදී (ශ්‍රී ලංකා)

මූල්‍ය ප්‍රකාශන

2021 මූල්‍ය වර්ෂය සඳහා පුනරාවර්තන සහ ප්‍රාග්ධන වියදම් විශ්ලේෂණය කිරීම



ආදායම් -2021



ශ්‍රී ලංකා රබර් පර්යේෂණායතනය
මූල්‍ය ප්‍රකාශන - 2021
පටුන

	පිටු අංකය
2021.12.31 දිනට මූල්‍ය තත්ත්ව ප්‍රකාශය	33
2021 දෙසැම්බර් 31 දිනෙන් අවසන් වර්ෂය සඳහා මූල්‍ය කාර්යසාධන ප්‍රකාශය	34
2021 දෙසැම්බර් 31 දිනෙන් අවසන් වර්ෂය සඳහා ඒකාබද්ධ මූල්‍ය ප්‍රවාහ ප්‍රකාශය	35
ශුද්ධ වත්කම්/ස්කන්ධ ප්‍රාග්ධන වෙනස්වීම් පිළිබඳ ප්‍රකාශය	36
ගිණුම්කරණ ප්‍රතිපත්ති	37-43
සටහන 01 – මුදල් සහ මුදල් සමානතා	44
සටහන 02 – ලැබිය යුතු මුදල්	44
සටහන 03 – බඩු ලේඛන/තොග	45
සටහන 04 – කාරක ප්‍රගතිය	45
සටහන 05 – වෙනත් ජංගම වත්කම්	46
සටහන 06,07,08 – දේපල පිරිසත සහ උපකරණ	47
සටහන 09 – වෙනත් මූල්‍ය වත්කම්	48
සටහන 10 – වෙළඳ සහ වෙනත් ගෙවීම්	49
සටහන 11 – කෙටි කාලීන ප්‍රතිපාදන	49
සටහන 12 – පාරිභෝගික සඳහා ප්‍රතිපාදන	50
සටහන 13 – සමුච්චිත අරමුදල	51
සටහන 14 – සමුච්චිත අතිරික්තය/හිඟය	52
සටහන 15 – වෙනත් රාජ්‍ය ආයතන වලින් මාරු කරන ලද මුදල්	52
සටහන 16 – වෙනත් ආදායම්	52
සටහන 17 – ආදායම් ඩාර්ටන්ගිල්ඩ් වත්ත	53
සටහන 18 – ආදායම් කුරුවිට වත්ත	54
සටහන 19 – පුද්ගලික පාරිශ්‍රමික (පඩිනඩි)	54
සටහන 20 – සැපයුම් හා පරිභෝජන ද්‍රව්‍ය	55
සටහන 21 – නඩත්තු වියදම්	56
සටහන 22 – ක්ෂය සහ ක්‍රමක්ෂය වියදම්	56
සටහන 23 – වෙනත් වියදම්	57
සටහන 24 – මූල්‍ය පිරිවැය	58
2021 වර්ෂය සඳහා මූල්‍ය කාරක ගිණුම - ඩාර්ටන්ගිල්ඩ් වතුයාය	59
2021 වර්ෂය සඳහා මූල්‍ය කාරක ගිණුම - ඩාර්ටන්ගිල්ඩ් වතුයාය	60
ශ්‍රමිකයන් සඳහා ගාස්තු අනුපාත සහ නිෂ්පාදන පිරිවැය ප්‍රභේදනය ඩාර්ටන්ගිල්ඩ් වතුයාය සහ කුරුවිට වතුයාය	61

ශ්‍රී ලංකා රබර් පර්යේෂණ මණ්ඩලය
2021 දෙසැම්බර් 31 දිනට මූල්‍ය තත්ත්ව ප්‍රකාශය

නැවත සකස් කිරීම

	සටහන්	2021		2020	
		රු	රු	රු	රු
වත්කම්					
ජංගම වත්කම්					
මුදල් සහ මුදල් සමානතා	1	150,141,346.36		92,128,990.98	
ලැබිය යුතු මුදල්	2	32,154,887.76		31,175,515.73	
බඩු ලේඛන	3	23,379,548.28		18,240,546.55	
කාර්ය ප්‍රගතිය	4	29,286,256.46		41,244,995.97	
වෙනත් ජංගම වත්කම්	5	71,908,005.17		2,274,763.77	
පාලිත සමාගම් වල ආයෝජන		-		559,073.03	
මුළු ජංගම වත්කම්			306,870,044.03		185,623,886.03
ජංගම නොවන වත්කම්					
දේපල පිරිසිදු සහ උපකරණ	6	272,516,530.37		232,964,274.96	
ඉඩම් සහ ගොඩනැගිලි	7	369,872,213.88		363,623,933.77	
පිරිසිදු සහ යන්ත්‍රෝපකරණ	8	11,798,626.96		17,798,867.44	
අස්පෘෂ්‍ය වත්කම්	9	96,242,790.13		70,671,974.52	
වෙනත් මූල්‍ය වත්කම්					
මුළු ජංගම නොවන වත්කම්			750,430,161.34		685,059,050.69
මුළු වත්කම්			1,057,300,205.37		870,682,936.72
වගකීම් සහ ශුද්ධ වත්කම්					
ජංගම වගකීම්					
වෙළඳ සහ වෙනත් ගෙවීම්	10	52,367,631.87		58,516,955.64	
කෙටි කාලීන ප්‍රතිපාදන	11	5,246,556.71	57,614,188.58	2,589,553.96	61,106,509.60
මුළු ජංගම වගකීම්					
ජංගම නොවන වගකීම්					
සේවක ප්‍රතිලාභ	12	156,965,430.00	156,965,430.00	151,253,846.00	151,253,846.00
මුළු ජංගම නොවන වගකීම්					
මුළු වගකීම්			214,579,618.58		212,360,355.60
මුළු ශුද්ධ වත්කම් / සාමාන්‍ය කොටස්			842,720,586.79		658,322,581.12
සමුච්චිත අරමුදල	13	668,573,688.99		1,056,728,472.15	
සමුච්චිත අතිරික්තය (හිඟය)	14	(6,291,130.76)		(573,128,569.59)	
ප්‍රත්‍යාගණන අතිරික්තය (හිඟය)		180,438,028.56		174,722,678.56	
මුළු ශුද්ධ වත්කම් / සාමාන්‍ය කොටස්			842,720,586.79		658,322,581.12

මෙම මූල්‍ය ප්‍රකාශන ශ්‍රී ලංකා රාජ්‍ය ආයතන ගිණුම්කරණ ප්‍රමිත වලට (SLPSAS) අනුව පිළියෙල කර ඇත.

ඩී එස් එස් හේවෙගේ
 ජ්‍යෙෂ්ඨ ගණකාධිකාරී - ර ප ආ

ආචාර්ය ඩී එම් එල් රොද්‍රිගෝ
 වැඩ බලන අධ්‍යක්ෂ - ර ප ආ

පිටු අංක 49 සිට 99 දක්වා වාර්තා තබා ඇති ගිණුම්කරණ ප්‍රතිපත්ති සහ සටහන් මෙම මූල්‍ය ප්‍රකාශන වල අත්‍යවශ්‍ය කොටසකි. පාලක මණ්ඩලය මෙම මූල්‍ය ප්‍රකාශන පිළියෙල කිරීම සහ ඉදිරිපත් කිරීම පිළිබඳ වගකිව යුතු අතර පාලක මණ්ඩලය මෙම මූල්‍ය ප්‍රකාශන අනුමත කර ඒ වෙනුවෙන් අත්සන් තබා ඇත.

මහාචාර්ය සුධිරා රත්වල මිස
 සභාපති - ර ප ම

අධ්‍යක්ෂ මණ්ඩල සාමාජික
 රබර් පර්යේෂණ මණ්ඩලය

ශ්‍රී ලංකා රබර් පර්යේෂණ මණ්ඩලය

2021 දෙසැම්බර් 31 දිනෙන් අවසන් වර්ෂය සඳහා මූල්‍ය කාර්ය සාධන ප්‍රකාශය

නැවත සකස් කිරීම

විස්තරය	සටහන්	2021		2020	
ආදායම්					
වෙනත් රාජ්‍ය ආයතන වලින් මාරු කරන ලද මුදල්	15	423,490,000.00		414,000,000.00	
වෙනත් ආදායම්	16	10,657,312.12		10,927,300.52	
විලම්භිත ආදායම්		139,733,221.49		143,037,426.49	
ඩාර්ටන් ෆීල්ඩ් වත්ත - දළ ආදායම	17	78,710,161.79		64,118,703.66	
කුරුවිට වත්ත - දළ ආදායම	18	35,943,111.70		29,770,282.53	
මොනරාගල වත්ත - දළ ආදායම		3,970,859.08		959,178.38	
මුළු ආදායම			692,504,666.18		662,812,891.58
වියදම					
වේතන වැටුප් හා සේවක ප්‍රදාන ප්‍රතිලාභ වෙන් සංක්‍රමණ ගෙවීම්	19	377,217,586.69		315,631,115.09	
සැපයුම් හා භාවිත කරන ලද පරිභෝජන භාණ්ඩ	20	24,033,699.49		8,038,784.48	
නඩත්තු වියදම	21	49,633,349.85		25,507,223.82	
ක්ෂය හා ක්‍රමක්ෂය කරන ලද වියදම	22	111,860,976.46		96,874,142.09	
වෙනත් වියදම්	23	113,496,929.52		205,869,599.47	
මූල්‍ය පිරිවැය	24	388,569.00		41,295.00	
මුළු වියදම			676,631,111.01		651,962,159.95
කාලසීමාව සඳහා අතිරික්තය (හිඟය)			15,873,555.17		10,850,731.63

ශ්‍රී ලංකා රබර් පර්යේෂණ මණ්ඩලය
2021 දෙසැම්බර් 31 දිනෙන් අවසන් වර්ෂය සඳහා
ඒකාබද්ධ මූල්‍ය ප්‍රවාහ ප්‍රකාශය

මෙහෙයුම් ක්‍රියාකාරකම්	2021		2020	
		Rs	Rs	Rs
අතිරික්තය / හිඟය		15,873,555		10,869,215
මූල්‍ය නොවන සංවලන				
එකතු කළා - ක්ෂය	111,860,976		96,874,142	
වත්කම් අතිරික්ත /හිඟය සඳහා ගැලපීම්	5,715,350		3,254,146	
පාරිතෝෂික සඳහා ප්‍රතිපාදන	20,365,049		22,819,784	
බොරුකරණ සඳහා ප්‍රතිපාදන	71,242		1,291,241	
පූර්ව වසර සඳහා ගැලපීම්	(993,538)		790,402	
අඩු කළා - ආයෝජන සඳහා පොළිය	(206,211)		(227,263)	
විලම්භිත ආදායම	(139,733,221)		(143,037,426)	
ප්‍රාග්ධන වෙනස්වීම් සිදු කිරීමට පෙර ශුද්ධ මූල්‍ය ප්‍රවාහය		(3,020,352)		(18,234,976)
කාරක ප්‍රාග්ධන වෙනස්වීම්				
ගෙවිය යුතු මුදල් අඩුවීම/ වැඩිවීම	(3,492,321)		(36,649,531)	
වෙනත් අංශය වත්කම් වල අඩුවීම/වැඩිවීම	(63,792,876)		16,777,674	
කෙටි කාලීන ප්‍රතිපාදන අඩුවීම				
ගෙවූ පාරිතෝෂික	(19,870,491)		(14,880,071)	
වත්කම් ඉවත්කිරීම්			234,960	
ආයෝජන ක්‍රියාකාරකම් වලින් ලද ශුද්ධ මූල්‍ය ප්‍රවාහය		(129,538,210)		(34,516,968)
ආයෝජන ක්‍රියාකාරකම්				
දේපල පිරිසිදු කිරීම සහ උපකරණ මිලදී ගැනීම	(147,763,105)		(83,188,232)	
වෙනත් මූල්‍ය වත්කම්	(25,570,816)			
ආයෝජන මත පොළී ආදායම	206,211		227,263	
ආයෝජන ක්‍රියාකාරකම් වලින් ලද ශුද්ධ මූල්‍ය ප්‍රවාහය		(173,127,710)		(82,960,969)
මූල්‍ය ක්‍රියාකාරකම්				
ප්‍රාග්ධන ප්‍රදාන සඳහා මහා භාණ්ඩාගාරයෙන් ලැබුණු අරමුදල	111,700,000		111,700,000	
බැංකු ඉවත්කිරීම	19,045,188			
වෙනත් ප්‍රදාන	1,081,074		717,424	
විශේෂ ව්‍යාපෘති සඳහා ලැබුණු අරමුදල්	172,500,000		47,471,271	
වෙනත් ලැබීම්	557,216			
මූල්‍ය ක්‍රියාකාරකම් වලින් ලද ශුද්ධ මූල්‍ය ප්‍රවාහය		304,883,478		159,888,695
වසර සඳහා ශුද්ධ මූල්‍ය ප්‍රවාහය	-	57,453,282	-	35,044,998
වසර ආරම්භයේදී මුදල් හා මුදල් සමානතා		92,688,064		57,643,066
වසර අවසානයේදී මුදල් හා මුදල් සමානතා		150,141,346		92,688,064

ශ්‍රී ලංකා රබර් පර්යේෂණ මණ්ඩලය

2021.12. 31 දිනෙන් අවසන් වර්ෂය සඳහා ශුද්ධ වත්කම් / හිමිකම් වෙනස්වීම පිළිබඳ ප්‍රකාශය

පාලන අභිමතවලට අනුකූලව සඳහා අදාළ වේ.

	දායක ප්‍රාග්ධනය	වෙනත් සංචිත	පරිවර්තන සංචිත	සමුච්චිත අතිරික්තය / හිඟය	එකතුව	සුළු කොට ස්කරුවන්ගේ	මුළු වත්කම් / හිමිකම්
2017. දෙසැම්බර් 31 දිනෙන් ඉදිරියට ගෙන ගිය යෝෂය ගිණුම්කරණ ප්‍රතිපත්තියේ වෙනස නැවත සකස් කිරීමේ යෝෂ	879,654,719.38	-	-	(482,399,386.43)	397,255,332.95	-	397,255,332.95
2017 සඳහා ශුද්ධ වත්කම් / ස්කන්ධ ප්‍රාග්ධන වෙනස							
ආයෝජන ප්‍රකාශණනය මත ලාභය							
ආයෝජන ප්‍රකාශණනය මත අලාභය							
පරිවර්තන මත විනිමය වෙනස							
ලාභාණ්ඩ අරමුදල්					-		-
පූර්ව වසර සඳහා ගැළපීම්				(26,084,947.48)	(26,084,947.48)		(26,084,947.48)
කාලසීමාව සඳහා හඳුනාගත් මුළු ආදායම සහ වියදම	81,729,567.69			(508,484,333.91)	(426,754,766.22)		(426,754,766.22)
වත්කම් කොටස්							
කාලසීමාව සඳහා අතිරික්තය / හිඟය				(21,250,394.05)	(21,250,394.05)		(21,250,394.05)
කාලසීමාව සඳහා හඳුනාගත් මුළු ආදායම සහ වියදම							
2018. දෙසැම්බර් 31 දිනෙන් ඉදිරියට ගෙන ගිය යෝෂය	961,384,287.07	-	-	(529,734,727.96)	431,649,559.11	-	431,649,559.11
2018. දෙසැම්බර් 31 දිනට පහතට ගෙන ගිය යෝෂය	961,384,287.07	-	-	(529,734,727.96)	431,649,559.11	-	431,649,559.11
2019 ශුද්ධ වත්කම් / හිමිකම් වල වෙනස	44,759,740.15	-	-		44,759,740.15	-	44,759,740.15
ආයෝජන ප්‍රකාශණනය මත අලාභය							
ආයෝජන ප්‍රකාශණනය මත ලාභය				164,236,655.90	164,236,655.90		164,236,655.90
පූර්ව වසර සඳහා ගැළපීම්				(1,155,670.28)	(1,155,670.28)		(1,155,670.28)
විදේශ මෙහෙයුම් පරිවර්තන මත විනිමය වෙනස							
	1,006,144,027.22			(366,653,742.34)	639,490,284.88		639,490,284.88
කාලසීමාව සඳහා අතිරික්තය / හිඟය				(53,790,676.31)	(53,790,676.31)		(53,790,676.31)
කාලසීමාව සඳහා හඳුනාගත් මුළු ආදායම සහ වියදම							
2019. දෙසැම්බර් 31 දිනෙන් ඉදිරියට ගෙන ගිය යෝෂය	1,006,144,027.22			(420,444,418.65)	585,699,608.57		585,699,608.57
2020. දෙසැම්බර් 31 දිනෙන් ඉදිරියට ගෙන ගිය යෝෂය	1,056,728,472.15			(584,681,074.55)	472,047,397.60		472,047,397.60
2020 ශුද්ධ වත්කම් / හිමිකම් වල වෙනස							
දේපල ප්‍රකාශණනය මත ලාභය / අලාභය			174,722,678.56		174,722,678.56		174,722,678.56
ආයෝජන ප්‍රකාශණනය මත ලාභය							
කාලසීමාව සඳහා අතිරික්තය / හිඟය				10,858,981.63	10,858,981.63		10,858,981.63
පූර්ව වසර සඳහා ගැළපීම්				790,401.85	790,401.85		790,401.85
වත්කම් ඉවත්කිරීමේ අතිරික්තය / හිඟය				(96,878.52)	(96,878.52)		(96,878.52)
2019. දෙසැම්බර් 31 දිනට යෝෂය	1,056,728,472.15	-	174,722,678.56	(573,128,569.59)	658,322,581.12	-	658,322,581.12
2021. දෙසැම්බර් 31 දිනෙන් ඉදිරියට ගෙන ගිය යෝෂය	669,322,230.32			(21,171,147.94)	648,151,082.38		648,151,082.38
2021 ශුද්ධ වත්කම් / හිමිකම් වල වෙනස							
දේපල ප්‍රකාශණනය මත ලාභය / අලාභය			180,438,028.56		180,438,028.56		180,438,028.56
ආයෝජන ප්‍රකාශණනය මත ලාභය							
කාලසීමාව සඳහා අතිරික්තය / හිඟය				13,810,353.94	13,810,353.94		13,810,353.94
පූර්ව වසර සඳහා ගැළපීම්				(1,213,895.95)	(1,213,895.95)		(1,213,895.95)
වත්කම් ඉවත්කිරීමේ අතිරික්තය / හිඟය				-	-		
2021. දෙසැම්බර් 31 දිනට යෝෂය	669,322,230.32	-	180,438,028.56	(8,574,689.95)	841,185,568.93		841,185,568.93

ශ්‍රී ලංකා රබර් පර්යේෂණ මණ්ඩලය
මූල්‍ය ප්‍රකාශන සඳහා සටහන්

1. සංස්ථාපිත තොරතුරු

1.1 වාර්තාකරණ ආයතනය

රබර් පර්යේෂණ ආඥා පනත යටතේ පොදු සමායතනයක් ලෙස ශ්‍රී ලංකා රබර් පර්යේෂණ මණ්ඩලය (RRB) ස්ථාපනය කර තිබේ. මෙම ආඥා පනත කලින් කලට සංශෝධනය කර ඇති අතර “2003 අප්‍රේල් මාසයේ සම්මත කර ගන්නා ලද අංක 28 දරන සංශෝධනය සහිත රබර් පර්යේෂණ පනත් කෙටුම්පතේ 2 වන කොටස” ඉතාම මෑතකදී හඳුන්වා දෙන ලද සංශෝධනය වේ. එසේම ශ්‍රී ලංකා රබර් පර්යේෂණ මණ්ඩලය (RRB) වැවිලි කර්මාන්ත අමාත්‍යාංශයේ විෂය පථය යටතේ ක්‍රියාත්මක වන අතර එහි ලියාපදිංචි කාර්යාලය රත්මලානේ තෙලවල පාරේ පිහිටා තිබේ.

1.2 ප්‍රධාන ක්‍රියාකාරකම් සහ මෙහෙයුම්වල ස්වාභාවය

ආර්ථික වශයෙන් සහ පාරිසරික වශයෙන් තිරසාර නවෝත්පාදන වැඩි දියුණු කිරීම සහ පුහුණු කිරීම සහ උපදේශන සේවා තුළින් පාර්ශවකරුවන් වෙත නවතම තාක්ෂණික ක්‍රම ලබා දීම තුළින් රබර් කර්මාන්ත අංශයට පුනර්ජීවයක් ලබා දීම ශ්‍රී ලංකා රබර් පර්යේෂණ මණ්ඩලයේ (RRB) මෙහෙවර වේ.

1.3 සේවකයන් සංඛ්‍යාව

2021 දෙසැම්බර් 31 දිනට ශ්‍රී ලංකා රබර් පර්යේෂණ මණ්ඩලයේ සේවකයන් සංඛ්‍යාව 346 වූ අතර එයට සාපේක්ෂව 2020 වර්ෂයේ ශ්‍රී ලංකා රබර් පර්යේෂණ මණ්ඩලයේ සේවකයන් සංඛ්‍යාව 367 ක් විය.

1.4 මූල්‍ය වසර

2021 වර්ෂයේ දෙසැම්බර් 31 දිනෙන් අවසන් වන මාස 12 ක කාලය ශ්‍රී ලංකා රබර් පර්යේෂණ මණ්ඩලයේ මූල්‍ය වසර වේ.

1.5 නිකුත් කිරීම සඳහා බලය ලබා දුන් දිනය

2021 දෙසැම්බර් 31 දිනෙන් අවසන් වර්ෂය සඳහා රබර් පර්යේෂණ මණ්ඩලයේ මූල්‍ය වාර්තා නිකුත් කිරීම සඳහා කළමනාකරණ කමිටුව මගින් 2022 පෙබරවාරි 23 දින අනුමැතිය ලබා දී තිබුණි.

2. සැලකිය යුතු ගිණුම් ප්‍රතිපත්ති

2.1 මූල්‍ය ප්‍රකාශන පිළියෙළ කිරීමේ පදනම

ශ්‍රී ලංකා රබර් පර්යේෂණ මණ්ඩලයේ මූල්‍ය ප්‍රකාශන ඓතිහාසික පිරිවැය පදනම මත ශ්‍රී ලංකා රුපියල් වලින් පිළියෙළ කර ශ්‍රී ලංකා රුපියල් වලින් ඉදිරිපත් කරනු ලැබේ.

2.2 අනුකූලතාව පිළිබඳ ප්‍රකාශය

ශ්‍රී ලංකා රබර් පර්යේෂණ මණ්ඩලයේ මූල්‍ය ප්‍රකාශණ ශ්‍රී ලංකා රාජ්‍ය අංශයේ ගිණුම්කරණ ප්‍රමිතීන්ට (SLPSAS) අනුකූලව පිළියෙළ කර තිබේ

2.3 වත්කම් සහ ඇගයීම් පදනම

2.3.1 දේපළ, පිරියත හා උපකරණවල පිරිවැයෙන් ක්ෂය කිරීම අඩු කොට ලැබෙන අගයට දේපළ, පිරියත හා උපකරණ මූල්‍ය ප්‍රකාශනවල වාර්තා කරනු ලැබේ.

දේපළ, පිරියත හා උපකරණවල පිරිවැය යනු දේපළ, පිරියත හා උපකරණවල වෙළඳපල වටිනාකම හෝ කිසියම් අතීත විදායක සහිතව මිලදී ගැනීමේ පිරිවැය වේ.

2.3.2 මූල්‍ය ප්‍රකාශණ වල මාර්ග, ඉඩම් සහ ගොඩනැගිලි හැර මෝටර් වාහන යන්ත්‍රෝපකරණ සහ මෙවලම්, රසායනාගාර උපකරණ, ශ්‍රව්‍ය දෘශ්‍ය උපකරණ, ගෘහ භාණ්ඩ සහ සවිකිරීම්, කාර්යාලීය උපකරණ සහ වෙනත් වත්කම් වල ප්‍රත්‍යාගණන වටිනාකම් වාර්තා කරනු ලැබේ.

2.3.3 ඉඩම් සහ ගොඩනැගිලි හා පාරවල් වලට අදාළ ප්‍රත්‍යාගණන කටයුතු තක්සේරු දෙපාර්තමේන්තුව විසින් නිමකර නොමැත. එබැවින් එම වටිනාකම් වලට අදාළ ක්ෂය අඩුකිරීමෙන් පසු අගය ගිණුම් වාර්තා වල පෙන්නුම් කර ඇත. මෙම වත්කම් වලට අදාළ ප්‍රත්‍යාගණන වටිනාකම් සුදුසුකම් ලත් තක්සේරු කරුවකු විසින් දැනට කරගත යනු ලබන අතර අදාළ වාර්තා පදනම් කරගත වටිනාකම් සටහන් කිරීමට සැලසුම් කර ඇත.

2.3.4 රබර් වතු වල විද්‍යාත්මක නොවන වත්කම් මූල්‍ය ප්‍රකාශණ වල වෙන වෙනම දක්වා ඇත.

2.4 ක්ෂය කිරීමේ ප්‍රතිපත්තිය

2.4.1 ස්ථාවර වත්කම් සඳහා ක්ෂය කිරීම් දේපළ, පිරියත හා උපකරණ අයිතමයක එක් එක් වැදගත් කොටස සඳහා වෙන වෙනම තීරණය කරනු ලබන අතර එම අයිතම භාවිතයට ගත හැකි අවස්ථාවේ සිට ක්ෂය කරනු ලැබේ. ඉඩම් සඳහා ක්ෂය ලබා නොදේ.

2.4.2 ක්ෂය කිරීම සඳහා ප්‍රතිපාදන සියලුම දේපළ, පිරියත හා උපකරණ වල පිරිවැය මත සරළ රේඛීය පදනමින් ගණනය කරනු ලැබේ. ක්‍රියාත්මක වන ක්ෂය කිරීම් අනුපාතික පහත දක්වා ඇත.

විස්තරය	ප්‍රතිශතය
ගොඩනැගිලි	2.50%
අස්පාශ්‍ය වත්කම්	20.00%
ගෘහ උපකරණ, සවිකුරු සහ කාර්යාල උපකරණ	20.00%
බල ශක්තිය සහ ජල සැපයුම	10.00%
යන්ත්‍රෝපකරණ සහ මෙවලම්	12.50%
පරීක්ෂණාගාර උපකරණ	20.00%
මෝටර් වාහන	20.00%
පුස්තකාල පොත්	20.00%
වාර්තා විකුපටය	12.50%
නාය යාම පිළිබඳ ව්‍යාපෘතිය	4.00%
වෙනත් වත්කම්	10.00%
අපවාහ ප්‍රතිකාරක කම්හල	4.00%
ග්‍රව්‍ය දාශ්‍ය උපකරණ	20.00%
මාර්ග සංවර්ධනය	10.00%
සූර්ය කෝෂ - ඩාර්ටන්ෆීල්ඩ් වතුයාය	20.00%
සීසීටීවී කැමරා	20.00%
වෝල්ටීයතා සර්ජන ආරක්ෂණ උපකරණ	20.00%
ඩාර්ටන්ෆීල්ඩ් සහ කුරුවිට වතුයාය වල අස්වනු නෙලා ගන්නා රබර් ශාක	5.00%
කුරුවිට වතුයායේ තේ නැවත වගා කිරීම	5.00%
ඩාර්ටන්ෆීල්ඩ් සහ කුරුවිට වතුයාය වල කුරුඳු නැවත වගා කිරීම	5.00%
විදුලි සංදේශන සේවා යාවත්කාලීන කිරීම	2.50%

2.5 භාණ්ඩ ලේඛන

අමතර කොටස්, නඩත්තු කටයුතු සඳහා උපයෝගී කර ගන්නා අයිතම, පවිත්‍ර කිරීමේ උපකරණ සහ ලිපිද්‍රව්‍ය තොගවලින් භාණ්ඩ ලේඛනය සමන්විත වන අතර භාණ්ඩ ලේඛන සාමාන්‍ය පිරිවැය පදනම මත සඳහන් කරනු ලැබේ.

2.6 ලැබිය යුතු මුදල්

ලැබිය යුතු මුදල් වල ණය ගැතියන්, ලැබිය යුතු දේ ආදිය සමන්විත වේ. ණය ගැති නිෂ්කාශන ගිණුමේ අඩංගු ණයගැතියන් ලෙස සැලකිය නොහැකි ශේෂ ගැලපීමට කටයුතු කර ඇත.

2.7 බොල් සහ අඩමාණ ණය සඳහා ප්‍රතිපාදන

බොල් සහ අඩමාණ ණය සඳහා ප්‍රතිපාදන ගණනය කරනු ලබන අතර පහත දක්වා ඇති පරිදි ගිණුම්වල දක්වා ඇත.

ණය මුදල භීභව පවතින කාලය	සපයා ඇති ප්‍රතිපාදන
වර්ෂයකට වඩා අඩු කාලයක්	නැත
2015 සිට 2020	5.0%
2015 දක්වා	100.0%

2.8 මුදල් සහ මුදල් සමානතා

මුදල් සහ මුදල් සමානතා ආයෝජන, බැංකුවේ ඇති මුදල් සහ අතැති මුදල් වලින් සමන්විත වේ.

2.9 විදේශ විනිමය පරිවර්තනය කිරීම

විදේශ මුදල් දැනට පවතින අනුපාතික වලින් පරිවර්තනය කරන ලදී.

2.10 විශ්‍රාම පාරිතෝෂික

විශ්‍රාම පාරිතෝෂික ගෙවීම සඳහා සේවයේ නිරත වූ පළමු වර්ෂයේ සිට ආරම්භ කර සම්පූර්ණ කරන ලද ඒ ඒ සේවා වර්ෂය සඳහා ආයතනයේ සියලුම සේවකයන් වෙනුවෙන් මූල්‍ය වර්ෂයේ අවසාන මාසයේ අර්ධ මාසික වැටුප මත පදනම්ව ගණනය කරන ලද මුදලකට සමාන මුදල් ප්‍රමාණයක් සඳහා මූල්‍ය ප්‍රකාශන වල ප්‍රතිපාදන සලසනු ලැබේ. කෙසේ වුවද 1983 අංක 12 දරන පාරිතෝෂික ගෙවීමේ පනත යටතේ සේවකයකු සඳහා පාරිතෝෂික ගෙවීම සඳහා බැරකමක් ඇතිවන්නේ සේවකයා වසර 5 ක අඛණ්ඩ සේවා කාලයක් සම්පූර්ණ කිරීමෙන් අනතුරුව පමණි.

2.11 රජයේ ප්‍රදාන

2.11.1 පුනරාවර්තන ප්‍රදාන

රජයෙන් ලබා දෙන ලද පුනරාවර්තන ප්‍රධාන රබර් පර්යේෂණ මණ්ඩලයේ ආදායම් මාර්ගයක් ලෙස ආදායම් ප්‍රකාශනයේ පිළිබිඹු කෙරේ.

2.11.2 ප්‍රාග්ධන ප්‍රදාන

වත්කම්වල ආයු කාලය අනුව ආයු කාලය පදනම් කර ගෙන ක්‍රමානුකූලව හා සුදුසු පදනමක් මත ප්‍රාග්ධන ලැබීම් වලින් ගලපා විලම්භිත ආදායමක් ලෙස පෙන්වනුම් කර ඇත. වසරට අදාළ පර්යේෂණ සහ සංවර්ධන වියදම් ද විලම්භිත ආදායමක් ලෙස ගිණුම් ගත කර ඇත.

2.12 විලම්භිත ආදායම්

ප්‍රාග්ධන වියදම් සඳහා 2020 වසරේ දී මහා භාණ්ඩාගාරයෙන් හා වෙනත් සංවිදාන වලින් ලැබුණු ප්‍රාග්ධන ප්‍රදානවලින් විලම්භිත ආදායම සමන්විත වේ. ප්‍රාග්ධන ප්‍රදාන සම්බන්ධයෙන් වන විට, විලම්භිත ආදායම වත්කම්වල ඵලදායී ආයු කාලය පුරා ව්‍යවස්ථිත සහ තාර්කික පදනමකින් ආදායම ලෙස හඳුනා ගන්නා අතර ප්‍රාග්ධන මිලදී ගැනීම හා පර්යේෂණ සහ සංවර්ධන වියදම් සඳහා ස්ථාපිත විලම්භිත ආදායම ක්‍රමක්ෂය කරයි.

2.13 ආදායම් හඳුනා ගැනීම

පහත දක්වා ඇති ප්‍රභවවලින් මෙම ආයතනය ආදායම් උත්පාදනය කරන අතර ගිණුම්කරණ අරමුණු සඳහා ඵලදායී ආදායම් උපවිත පදනමකින් හඳුනා ගනියි.

- (අ) පර්යේෂණ පදනම මත ආදායම
- (ආ) පර්යේෂණ නොවන පදනම මත ආදායම

2.14 වියදම
සියලු වියදම් උපවිත පදනමකින් හඳුනා ගැනේ.

2.15 සමුච්චිත වියදම් සඳහා ගැලපීම
සමුච්චිත වියදම් ගිණුම් සඳහා රු . 993,537.99 ක ගැලපීමක් සිදු කර ඇත.
(පූර්ව වර්ෂ ගැලපුම්)

3 නෛතික කරුණු.
2020 දෙසැම්බර් 31 දින වන විට අධිකරණවල විසඳුම් ලැබීමට නියමිතව පවතින සේවක ගැටළු හා සම්බන්ධ නෛතික ගැටළු පහත දක්වා ඇති පරිදි වේ.

	නඩු අංකය	උසාවිය/ආයතනය	අයදුම්කරු
01	KT/18/514/216	කළුතර කම්කරු උසාවිය	එල්.පී.කේ.ඩබ්.වැලිචන්ද්‍ර මහතා

4 ගිණුම්කරණ ප්‍රතිපත්තියේ වෙනස්වීම් පිළිබඳ ප්‍රත්‍යක්ෂ යෙදුම
දෙපාර්තමේන්තු අංශ සඳහා වෙන වෙනම පවත්වා ගෙන ගිය ගිණුම් සංකේත අංක ක්‍රමය වෙනුවට පොදු සංකේත ක්‍රමයක් හා අංශ දෙපාර්තමේන්තු සඳහා පිරිවැය මධ්‍යස්ථාන අංක ක්‍රමයක් හඳුන්වා දී ගිණුම්කරණ කේතීකරණ පද්ධතිය හා ගිණුම් ප්‍රඥප්තිය 2021 දී වෙනස් කිරීමට කටයුතු කර ඇත. .

මහා භාණ්ඩාගාරයෙන් ලැබෙන ප්‍රාග්ධන ප්‍රදාන ගිණුම් ගත කිරීමේ ප්‍රතිපත්තිය 2016 වර්ෂයේ සිට බලපැවැත්වෙන පරිදි අනුගත කර ඇත. එමනිසා පසුගිය වසර වලට අදාළ ප්‍රාග්ධන සහ පුනරාවර්තන ප්‍රදාන විලම්බිත වෙනත් ආදායම් ලෙස ගිණුම්කරණ ප්‍රමිති වලට අදාළව සටහන් කර ඇත.

ඉහත ගිණුම්කරණ ප්‍රතිපත්තියේ වෙනස්වීම් අතීතයට බලපාන පරිදි ගිණුම්ගත කර 2021 සංසන්දනාත්මක ගිණුම් වාර්තා නැවත සකස් කර ඇත. 2021 වර්ෂයට ඒ සඳහා බලපෑම පහත සඳහන් කර ඇත.

විස්තරය	2021 ට බලපෑම රු.
විලම්බිත ආදායමේ වැඩිවීම	552,747,823.50
ප්‍රදාන ගිණුමේ අඩුවීම	552,747,823.50
අතිරික්තයේ අඩුවීම	552,747,823.50

5 ඒකාබද්ධ කිරීම පිළිබඳ ප්‍රතිපත්ති
5.1 රබර් පර්යේෂණායතනය මගින් කළමනාකරණය කරනු ලබන ඩාර්ටන්පිල්වි සමූහය සහ කුරුවිට වතුයාය යන රබර් පර්යේෂණායතනය වතු (වගා) වල

ක්‍රියාකාරකම් ඒකාබද්ධකිරීම් වලින් රබර් පර්යේෂණ මණ්ඩලයේ ගිණුම් සමන්විත වේ.

- 5.2 රබර් පර්යේෂණායතනයට සහ රබර් චක්‍රයායවලට දෙසැම්බර් 31 දිනෙන් අවසන් වන පොදු මූල්‍ය වසරක් තිබේ.
- 5.3 වගාවන්වල ලාභ සහ අලාභ රබර් පර්යේෂණායතනයේ අතිරික්ත/හිඟ ගිණුමට ඇතුළත් කරනු ලබන අතර ශේෂ පත්‍රයේ පිළිබිඹු කෙරේ.
- 5.4 ව්‍යාපෘති වෙනම ආස්ථිතායක් වන බැවින් ව්‍යාපෘතිවල ගිණුම් රබර් පර්යේෂණායතනයේ ගිණුම් සමග ඒකාබද්ධ කර නොමැත. කෙසේ වුවද, ව්‍යාපෘතිවල සවිස්තරාත්මක තොරතුරු වෙනම දක්වා ඇති අතර ඒවා මූල්‍ය ප්‍රකාශනවල පිළිබිඹු කෙරේ.

6 ජංගම නොවන වත්කම්

6.1 ඉඩම්

කුමාරවත්ත (මොණරාගල) සහ නාරම්පොළ (අලව්ව) යන වතු හැර අනෙකුත් සියලු ඉඩම්වල තනි අයිතිය රබර් පර්යේෂණායතනය සතු වේ. ඩාර්ටන්ෆීල්ඩ් වතුයායට අයත් ගල්වත්ත වත්ත කොටස උපයන ලද ආදායම් වලින් රු. 17,979,666.80 ක් පියවා අයිතිය අත්පත් කර ගැනීමට කටයුතු කර ඇත.

6.2 නාරම්පොළ (අලව්ව) කුමාරවත්ත (මොණරාගල) පිහිටි උප මධ්‍යස්ථාන

6.2.1 නාරම්පොළ (අලව්ව)

මෙම ඉඩමේ ප්‍රමාණය අක්කර 106 රූඩ් 02 පර්චස් 31 ක් වන අතර මෙම ඉඩම 2004.12.14 දින කල්බදු ගිවිසුමක් මත අවබෝධතා ගිවිසුමක් යටතේ අත්පත් කර ගෙන තිබේ.

6.2.2. කුමාරවත්ත (මොණරාගල)

මෙම ඉඩමේ ප්‍රමාණය අක්කර 50 ක් වන අතර 2006 සැප්තැම්බර් 19 වන දින අවුරුදු 30 ක කල්බදු ගිවිසුමක් මත අවබෝධතා ගිවිසුමක් යටතේ ජනතා වතු සංවර්ධන මණ්ඩලය (JEDB) මගින් ලබා ගෙන ඇත.

ඉහත ඉඩම් වල අයිතිය RRB ට වැවිලි කර්මාන්ත අමාත්‍යාංශය (MPI) හරහා පවරා ගැනීමට අවශ්‍ය නෛතික ප්‍රතිපාදන සම්පූර්ණ කර ඉඩම් හා වැවිලි ප්‍රතිසංස්කරණ අමාත්‍යාංශය මගින් අදාළ ප්‍රාදේශීය ලේකම්වරුන්ට දැනුම් දෙන ලදී.

ඒ අනුව, ඉහත ඉඩම්වල ප්‍රත්‍යාගණන වටිනාකම් ලබා ගැනීමෙන් පසු ගිණුම් ගත කිරීමට සැලසුම් කර ඇත.

6.2.3. නාරම්පොළ (අලව්ව) කුමාරවත්ත (මොණරාගල) උප මධ්‍යස්ථානවල
ලාභ සහ අලාභ

- (i) නාරම්පොළ උප මධ්‍යස්ථානය පර්යේෂණ සහ ව්‍යාප්ති ක්‍රියාකාරකම් සිදු කිරීමේ අරමුණින් ස්ථාපනය කරන ලදී.
- (ii) උතුරු පළාත හා නැගෙනහිර පළාත ඇතුළු සාම්ප්‍රදායික නොවන රබර් වගා කරන ප්‍රදේශවලට අදාළ පර්යේෂණ හා ව්‍යාප්ති කටයුතු සිදු කිරීම සඳහා කුමාරවත්ත (මොණරාගල) උප මධ්‍යස්ථානය ස්ථාපනය කරනු ලැබූ අතර එය තවම සංවර්ධන අදියරේ පවතී.

7. ඇපකර බැඳුම්කර

සේවක ඇප බැඳුම්කර වටිනාකම 2021.12.31 දිනට රුපියල් 3,509,706.50 ක් වන අතර එය පහත පරිදි සකස් විය.

එච්.එච්. තල්ගස්වත්ත මහතා	-	38,402.56
එස්.එම්.සී.ඊ. සිල්වා මහතා	-	1,635,005.85
නලින්ද පී. වික්‍රමසිංහ මහතා	-	10,643.54
බී.පී. චිරරත්න මහතා	-	1,825,654.55
එකතුව		<u>3,509,706.50</u>

8. පර්යේෂණ හා සංවර්ධන වියදම්

අදාළ කාලපරිච්ඡේදය සඳහා පර්යේෂණ හා සංවර්ධන වියදම් දෙපාර්තමේන්තු වියදම් වශයෙන් අය කරනු ලැබීය.

9. රබර් අළුත් වගා කිරීම/ නැවත වගා කිරීම/ බෝග විවිධාංගීකරණ වියදම්

ඉහත ප්‍රභේදවල වියදම් ගිණුම්වල ප්‍රාග්ධනීකරණය කරනු ලැබූ අතර වගාව පරිණත වීමෙන් අනතුරුව ක්ෂය කිරීම් සිදු කරනු ලැබේ.

10. අයවැය ආකෘතියට එදිරිව වියදම් වර්ගීකරණය කිරීම

මූල්‍ය කාර්යසාධන ප්‍රකාශයේ පර්යේෂණ හා සංවර්ධන වියදම් යටතේ පර්යේෂණාගාර කාරක වියදම් සහ ක්ෂේත්‍ර කාරක වියදම් දක්වා ඇත. අයවැය ව්‍යුහයේ පර්යේෂණාගාර කාරක වියදම් සැපයුම් යටතේ දක්වා ඇති අතර ක්ෂේත්‍ර වියදම් සේවා යටතේ දක්වා ඇත.

නාරම්පොළ සහ කුමාරවත්ත වතු සඳහා වන බදුකුලිය හැර, රබර් පර්යේෂණායතනය සඳහා ඩාර්ටන්ෆීල්ඩ් සහා කුරුවිට යන වතු වලින් ලබාදෙන සේවාවල වටිනාකම වෙනත් මෙහෙයුම් වියදම්වලින් දැක්වේ. රබර් පර්යේෂණායතනය විසින් මෙම වියදම් ඩාර්ටන්ෆීල්ඩ් හා කුරුවිට වතු වල මාසික ගිණුම්වලින් අය කර ගන්නා ලදී. ආයතනික කටයුතුවලට අදාළ කම්කරු ගාස්තු අදාළ දෙපාර්තමේන්තු වැය ශීර්ෂයෙන් අය කරනු ලැබේ.

ශ්‍රී ලංකා රබර් පර්යේෂණ මණ්ඩලය
2021 දෙසැම්බර් 31 දිනට මූල්‍ය තත්ත්ව ප්‍රකාශන සඳහා සටහන්

සටහන 01 - මුදල් සහ මුදල් සමානතා

විස්තරය	2021 රු.	2020 රු.
ලංකා බැංකුව - ගිණුම් අංක.335976	9,382,027.79	6,032,385.89
ලංකා බැංකුව(කුරුවිට) - ගිණුම් අංක .4320540	14,831,113.35	2,858,219.31
ලංකා බැංකුව(මාර්ටන් ෆීල්ඩ්) - ගිණුම් අංක.335978	8,687,159.67	3,224,282.33
ලංකා බැංකුව - ගිණුම් අංක .1837	110,806,773.70	73,758,866.18
ඉන්දන කුපන් අග්‍රිමය - ප්‍රධාන කාර්යාලය	204,000.00	219,500.00
ඉන්දන කුපන් අග්‍රිමය - රත්මලාන	8,000.00	-
වෛද්‍යාධාර අරමුදල - ඉතිරි කිරීමේ ගිණුම	6,219,318.45	6,035,737.27
සුළු මුදල් -මාර්ටන් ෆීල්ඩ්	1840	-
සුළු මුදල් -කුරුවිට	1,113.40	-
එකතුව	150,141,346.36	92,128,990.98

සටහන 02 - ලැබිය යුතු මුදල්

විස්තරය	උපලේඛන	2021 රු.	2020 රු.
ලැබිය යුතු ණය	01	4,670,769.08	4,828,808.92
වෙනත් ලැබිය යුතු මුදල්	02	11,401,519.64	7,557,136.54
ලැබිය යුතු මුදල්	03	163,299.00	115,100.00
ලැබිය යුතු - කාර්ය මණ්ඩල		-	(93,164.43)
වෙළඳ සහ වෙනත් ලැබිය යුතු මුදල් -මාර්ටන් ෆීල්ඩ්	04	14,012,470.84	12,648,490.94
වෙළඳ සහ වෙනත් ලැබිය යුතු මුදල් -කුරුවිට	05	1,906,829.20	6,119,143.76
එකතුව		32,154,887.76	31,175,515.73

සටහන 03 - බඩු ලේඛන / තොග

විස්තරය	උපලේඛන	2021	2020
		රු.	රු.
තොග - මොණරාගල	06	140,950.00	125,794.00
යල් පිනු තොග	07	489,004.07	489,004.07
තොග - පොල්ගහවෙල	08	3,850.00	4,925.00
තොවිකිණෙන තොග	09	434,249.35	434,249.35
තොග - RRIS1 ප්‍රකාශන	10	768,528.00	-
තොග - ලිපිද්‍රව්‍ය	11	709,295.10	535,584.59
තොග - ඩාර්ටන්ගිල්ඩ්	12	3,098,109.63	769,215.54
තොග - කුරුවිට	13	167,317.22	199,528.29
තොග - ප්‍රධාන කාර්යාලය	14	9,213,691.06	7,313,673.87
තොග - රත්මලාන	15	1,609,818.65	1,051,960.34
තොවිකුණු රබර් තොග - ඩාර්ටන්ගිල්ඩ්	16	4,563,397.00	6,574,825.00
තොවිකුණු රබර් තොග - කුරුවිට	17	2,181,338.20	741,786.50
එකතුව		23,379,548.28	18,240,546.55

සටහන 04 - කාරන ප්‍රගතිය

විස්තරය	උපලේඛන	2021	2020
		රු.	රු.
කාරන ප්‍රගතිය	18	29,286,256.46	41,244,995.97
එකතුව		29,286,256.46	41,244,995.97

සටහන 05 -වෙනත් ජංගම වත්කම්

විස්තරය	උපලේඛන	2021 රු.	2020 රු.
ණයගැනී නිෂ්කාශණ ගිණුම	19	12,758,071.33	14,921,778.14
ණයගැනියේ - සාමාන්‍ය	20	253,109.72	381,302.19
ණයගැනියේ - කාර්ය මණ්ඩල	21	110,040.75	110,040.75
ණයගැනියේ - වෙනත්	22	1,286,278.99	1,286,278.99
බොල් හා අඩමාණ ණය වෙන්කිරීම්	23	(14,056,558.05)	(16,221,279.86)
		350,942.74	478,120.21
පාලන ගිණුම්	24	-	262,003.45
තැන්පතු	25	916,167.57	766,167.57
සැපයුම් කරු අත්තිකාරම්	26	70,640,894.86	768,472.54
එකතුව		71,908,005.17	2,274,763.77

සටහන 06, 07, 08 - දේපල පිරිසන සහ උපකරණ

වත්කම්	2021.01.01	2021 වසර	ව්‍යාජන වතුණු රච්ච කිරී කැපීම් අදියරට පැමිණී	එකතුව 2021.12.31	2021.01.01	2021 වසර	ඉවත් කිරීම සඳහා ක්ෂය	2021.12.31	2021.12.31 දිනට	ඉදිම අගය
	දිනට පිටවූය	තුළ අතිරේඛ			සමුච්චිත ක්ෂය කිරීම	සඳහා ක්ෂය කිරීම		ලියා හැරී වටිනාකම		
	රු.	රු.	රු.	රු.	රු.	රු.	රු.	රු.	රු.	
මාර්ග සංවර්ධනය - ඩාර්ටන් ලිල්ඩ් වත්කම්	18,446,176.81	2,816,585.36	-	21,262,762.17	3,967,725.59	1,844,617.68	-	5,812,343.27	15,450,418.90	
ඉඩම්	5,006,445.63	17,977,666.80	-	22,984,112.43	-	-	-	-	22,984,112.43	
ලොඩ්ගැලිලි - ඩාර්ටන් ලිල්ඩ් ප්‍රධාන කාර්යාලය	244,488,644.29	27,263,501.81	-	271,752,146.10	37,662,087.01	6,487,194.00	-	44,149,281.01	227,602,865.09	
විදුලි සංදේශන සේවා යාවත්කාලීන කිරීම	7,143,613.62	-	-	7,143,613.62	490,792.79	173,686.88	-	664,479.67	6,479,133.95	
අස්සාභා වත්කම්										272,516,530.38
මෘදුකාංග	30,001,202.41	-	-	30,001,202.41	12,202,334.97	6,000,240.48	-	18,202,575.45	11,798,626.96	11,798,626.96
සුර්ය පැනල - ඩාර්ටන් ලිල්ඩ් වත්කම්	12,695,629.92	-	-	12,695,629.92	3,249,571.51	2,539,125.98	-	5,788,697.49	6,906,932.43	
සී සී ටී ඩී කැමරා	6,604,782.80	-	-	6,604,782.80	1,466,122.21	1,320,956.56	-	2,787,078.77	3,817,704.03	
සරසන ආරක්ෂන උපාංග	5,372,142.00	615,222.00	-	5,987,364.00	1,962,153.80	1,096,399.39	-	3,058,553.19	2,928,810.81	
යම්කල පහසුකම් හා පිරිසක උපකරණ	-	-	-	-	-	-	-	-	-	
යන්ත්‍ර හා මෙවලම් - ඩාර්ටන් ලිල්ඩ්	31,677,196.76	4,193,385.25	-	35,870,582.01	4,780,669.70	4,126,063.34	-	8,906,733.04	26,963,848.97	
පරීක්ෂණාගාර උපකරණ - ඩාර්ටන් ලිල්ඩ්	191,693,929.34	81,821,002.10	-	273,514,931.44	57,121,809.63	42,705,289.34	-	99,827,098.97	173,687,832.47	
ග්‍රව්‍ය ද්‍රව්‍ය උපකරණ	8,282,854.58	1,486,115.87	-	9,768,970.45	2,987,434.75	1,688,510.44	-	4,675,945.19	5,093,025.26	
අපජල ප්‍රතිකාරක යන්ත්‍රෝපකරණ	9,422,910.68	-	-	9,422,910.68	2,372,883.34	376,916.43	-	2,749,799.77	6,673,110.91	
මෝටර් වාහන - ප්‍රධාන කාර්යාලය	97,529,674.00	-	-	97,529,674.00	38,986,124.42	19,505,934.80	-	58,492,059.22	39,037,614.78	
විදුලිය හා ජල සැපයුම් - ප්‍රධාන කාර්යාලය	7,429,594.80	160,800.00	-	7,590,394.80	3,909,409.73	747,172.69	-	4,656,582.42	2,933,812.38	
ලී බඩු සවිකිරීම් සහ කාර්යාලීය උපකරණ - ප්‍රධාන කාර්යාලය	82,394,392.64	13,101,274.38	-	95,495,667.02	29,279,942.06	17,558,645.10	-	46,838,587.16	48,657,079.86	
වෙනත් වත්කම් - ප්‍රධාන කාර්යාලය	31,670,248.85	1,078,854.78	-	32,749,103.63	5,942,536.90	3,234,031.68	-	9,176,568.58	23,572,535.05	
පුස්තකාල වාර ප්‍රකාශන සහරා සහ අනෙකුත් ප්‍රකාශන	5,345,050.25	-	-	5,345,050.25	1,045,433.23	1,069,010.05	-	2,114,443.28	3,230,606.97	
පවතින රච්ච වගා ඩාර්ටන් ලිල්ඩ් සහ කුරුළුව	22,497,567.50	-	-	22,497,567.50	-	1,124,878.37	-	1,124,878.37	21,372,689.13	
කුරුළුව මත් නැවත වගා	3,536,462.28	-	-	3,536,462.28	-	176,823.11	-	176,823.11	3,359,639.17	
ඩාර්ටන් ලිල්ඩ් සහ කුරුළුව කුරුළු නැවත වගා	1,650,885.29	-	-	1,650,885.29	-	82,544.26	-	82,544.26	1,568,341.03	
නාය යම් සම්බන්ධ ව්‍යාපෘතිය	139,543.30	-	-	139,543.30	67,820.48	3,092.18	-	70,912.66	68,630.64	
ඩාර්ටන් චිත්‍රපට	-	-	-	3,723.33	3,723.33	-	-	3,723.33	-	
	-	-	-	-	-	-	-	-	-	369,872,213.88
එකතුව	150,642,064.69	150,514,408.35	-	973,547,079.43	207,498,575.45	111,861,132.76	-	319,359,708.21	654,187,371.22	654,187,371.22
2021.01.01 සමුච්චිත ක්ෂය කිරීම්	=	207,498,575.45			2021 මුළු ක්ෂය			=	111,861,132.76	
2021 ක්ෂය	=	111,861,132.76			2021 නැවත වගා ක්ෂය			=	1,384,245.74	
වත්කම් ඉවත්කිරීම්	-	-			වත්කම් රැඳුණු මාරු කිරීම්					
	Rs.	319,359,708.21						Rs.	110,476,887.02	

සටහන 09 -වෙනත් මූල්‍ය වත්කම්

විස්තරය	උපලේඛන	2021	2020
		රු.	රු.
ලපටි බද්ධ ත්‍යාග - ගලේවත්ත		94,040.20	94,040.20
ලපටි බද්ධ ත්‍යාග - කුරුච්ච		67,785.03	67,785.03
කුරුඳු ත්‍යාග - ඩාර්ටන් ෆිල්ඩ්		1,358,501.52	788,265.04
කුරුඳු ත්‍යාග - කුරුච්ච		262,608.23	247,608.23
කුරුඳු නැවත වගාව - කුරුච්ච		1,032,000.81	-
වෙනත් වගාව - ඩාර්ටන් ෆිල්ඩ්		253,445.00	55,515.00
ගම්බිරිස් වගාව - ඩාර්ටන් ෆිල්ඩ්		24,795.00	24,795.00
නැවත වගා වියදම		20,973,748.55	-
නැවත වගා වියදම - කුරුච්ච		879,919.81	22,546.26
නැවත වගාව - ගම්බිරිස්		106,848.01	106,848.01
නොමෙරු රබර් වගා වියදම		1,544,963.24	-
රබර් නැවත වගාව - ඩාර්ටන් ෆිල්ඩ් හා කුරුච්ච		68,993,853.49	68,993,853.49
තේ දළ වියදම - ඩාර්ටන් ෆිල්ඩ්		12,000.00	12,000.00
ලපටි බද්ධ ත්‍යාග - ඩාර්ටන් ෆිල්ඩ්		379,562.98	-
ලපටි බද්ධ ත්‍යාග - කුරුච්ච		258,718.26	258,718.26
එකතුව		96,242,790.13	70,671,974.52

සටහන 10 - වෙළඳ සහ වෙනත් ගෙවීම්

විස්තරය	උපලේඛන	2021 රු.	2020 රු.
කෙටි කාලීන වගකීම් - ර.ප.ආ	27	22,201,345.47	24,372,573.90
වෙළඳ සහ වෙනත් ගෙවීම් - ධාරිතා බැඳීම්	28	15,242,266.12	11,146,268.22
වෙළඳ සහ වෙනත් ගෙවීම් - කුරුච්ච	29	2,573,581.60	2,965,278.06
උපවික වියදම්	30	622,615.13	4,630,184.39
ගෙවිය යුතු වෙනත් වියදම්	31		1,063,244.86
ණයගිම්යෝ	32	21,150.00	12,277,039.90
කාර්ය මණ්ඩල සාමාජික	33	303,423.93	
විවිධ ණයගිම්යෝ	34	2,062,366.31	2,062,366.31
වෙළඳ ණයගිම්යෝ	35	9,340,883.31	
එකතුව		52,367,631.87	58,516,955.64

සටහන 11 - කෙටි කාලීන ප්‍රතිපාදන

විස්තරය	උපලේඛන	2021 රු.	2020 රු.
ප්‍රතිපාදන - පැමිණීමේ ප්‍රසාද දීමනා		164,237.50	-
ප්‍රතිපාදන - විගණන ආස්ත		858,000.00	2,589,553.96
ප්‍රතිපාදන - නිවාඩු ගෙවීම්		3,970,515.58	-
ප්‍රතිපාදන - ලාභ ප්‍රසාද දීමනා - කුරුච්ච		253,803.63	-
එකතුව		5,246,556.71	2,589,553.96

සටහන 12 - පාරිභෝගික සඳහා ප්‍රතිපාදන

විස්තරය	උපලේඛන	2021 රු.	2020 රු.
ඩාර්ටන් ෆිල්ම්		23,488,570.00	17,180,870.00
මොනරාගල		2,492,000.00	1,607,200.00
පොල්ගහවෙල		1,638,000.00	980,000.00
කුරුවිට		9,702,000.00	6,771,800.00
ර.ප.ආ		119,644,860.00	124,713,976.00
එකතුව		156,965,430.00	151,253,846.00

සටහන 13 - සමුච්චිත අරමුදල

විස්තරය	උපලේඛන	2021 රු.	2020 රු.
අන්තර්ජාතික විද්‍යා පදනම		-	73,536.00
A.F.ජාතික පරීක්ෂණ සභාව		329,781.12	329,781.12
භාණ්ඩාගාර ප්‍රදාන (මෝටර් වාහන)		3,665,000.00	15,375,000.00
දිව්‍යාග්‍රම		438,181.60	545,240.32
සමුච්චිත අරමුදල		45,044,234.46	45,044,234.46
ARP ව්‍යාපෘතිය		-	4,578,055.64
ඕස්ට්‍රේලියානු ප්‍රදාන		-	165,221.00
3 වන සම්මන්ත්‍රණ ප්‍රදානය		-	24,621.87
CARP ප්‍රදාන		-	54,738.94
දිළිඳු බව පිටු දැකීමේ මධ්‍යස්ථානය		-	2,221.03
මහා භාණ්ඩාගාර සෙස් ප්‍රදාන		-	79,828,035.40
කාලගුණය වෙනස් වීමේ ව්‍යාපෘතිය		-	3,445.16
D.F.I.D. ප්‍රදාන		-	49,151.93
පරිසර ව්‍යාපෘතිය අදියර 11		-	3,489.70
යුරෝපා සංගම් ප්‍රදාන		-	9,693.90
ආදර්ශ වතුයායේ සංවර්ධනය කිරීම -උත්පාදන අරමුදල		7,027,441.00	-
ඔෂධ ශාක ව්‍යාපෘති ප්‍රදාන		-	15,624.46
ආදර්ශ වතුයායේ සංවර්ධනය කිරීම ප්‍රදාන ,ලැබීම		12,017,746.58	-
NERESA ප්‍රදාන		-	5,600.00
N.S.F. ප්‍රදාන		1,049,000.00	1,487,616.70
ජා.වි.ප. සහ අනෙකුත් ප්‍රදාන - 03.30I		356,001.00	356,001.00
ජා.වි.ප. සහ අනෙකුත් ප්‍රදාන - 03.30X		285,162.76	285,162.76
ජා.වි.ප. සහ අනෙකුත් ප්‍රදාන - 03.30Y		451,066.99	609,466.99
ජා.වි.ප. සහ අනෙකුත් ප්‍රදාන - 41.01.15		5,554,170.09	5,554,170.09
ඕ.ඩී.ඒ. ප්‍රදාන		-	5,606.79
වෙනත් ප්‍රදාන -newzeland		1,081,074.25	-
වැවිලි හෝග සංවර්ධන අරමුදල		-	6,300,000.00
SRRP II - ප්‍රදාන		-	7,644,391.73
විශේෂ ප්‍රාග්ධන ප්‍රදාන - CF/MPI		394,366,992.10	246,391,048.83
විශේෂ ව්‍යාපෘති වෙනත් ප්‍රදාන		8,958,000.00	8,958,000.00
කෘෂිකාර්මික පර්යේෂණ		-	12,542,595.30
රජයේ ප්‍රදාන		-	1,556,097.28
SRRP I ප්‍රදාන		-	12,624.52
කාර්ය මණ්ඩල ප්‍රදාන මත ඉදිකරන ලද කාමරය		-	10,272.93
තේ මණ්ඩල ප්‍රදාන		-	445,343.40
භාණ්ඩාගාර ප්‍රදාන (ප්‍රාග්ධන)		-	8,893,721.84
භාණ්ඩාගාර ප්‍රදාන (ප්‍රාග්ධන)		187,949,837.04	598,056,601.80
CRI /TRI ප්‍රදාන		-	334,058.64
යු එන් ඩී පී ප්‍රදාන		-	2,571,866.95
යු එන් ඩී පී පර්යේෂණ ප්‍රදාන		-	2,510,441.46
යුනිසෙස් ප්‍රදාන		-	10,000.00
NARESA ප්‍රදාන		-	1,345,912.39
ලෝක බැංකු ප්‍රදාන		-	4,739,779.82
එකතුව		668,573,688.99	1,056,728,472.15

සටහන 14 - සමුච්චිත අතිරික්තය / හිඟය

විස්තරය	උපලේඛන	2021 රු.	2020 රු.
සමුච්චිත අතිරික්තය / හිඟය		(21,171,147.94)	(584,681,074.55)
පූර්ව වසර සඳහා ගැලපීම්		(993,537.99)	790,401.85
වත්කම් ඉවත්කිරීමේ අතිරික්තය / හිඟය		-	(96,878.52)
මෙම වසර අතිරික්තය		15,873,555.17	10,858,981.63
එකතුව		(6,291,130.76)	(573,128,569.59)

සටහන 15 - වෙනත් රාජ්‍ය ආයතන වලින් මාරු කරන ලද මුදල්

විස්තරය	උපලේඛන	2021 රු.	2020 රු.
භාණ්ඩාගාර ප්‍රදාන - සුනරාවර්ථන		416,877,250.00	414,000,000.00
භාණ්ඩාගාර ප්‍රදාන - සුනරාවර්ථන - ඩාර්ට්ස් ෆීල්ඩ්		4,638,238.00	-
භාණ්ඩාගාර ප්‍රදාන - සුනරාවර්ථන - කුරුවිට		1,974,512.00	-
එකතුව		423,490,000.00	414,000,000.00

සටහන 16 - වෙනත් ආදායම්

විස්තරය	උපලේඛන	2021 රු.	2020 රු.
වෙනත් පරීක්ෂණ ගාස්තු		2,700,470.10	2,620,305.00
වෙනත් ආදායම්		573,880.10	-
ග්‍රවණාගාරයෙන් ගත් ආදායම		7,500.00	-
බස් ගාස්තු අය කිරීම		285,220.80	-
සංචාරක බංගලා ආදායම්		157,109.60	-
ස්ථාවර තැන්පතු පොළී - ලංකා බැංකුව		6,246.58	-
ස්ථාවර තැන්පතු පොළී - ජාතික ඉතිරිකිරීමේ බැංකුව		16,382.96	-
ආයතනික ණය සඳහා පොළී		190,607.44	-
ආයෝජන පොළී		183,581.18	-
තැවත නොගෙවන ටෙන්ඩර් තැන්පතු		1,094,500.00	-
විදුලි ගාස්තු අයකිරීම්		223,387.86	-
විගණන ගාස්තු සඳහා අධි ප්‍රතිපාදන		843,991.91	-
සැපයුම්කරුවන් ලියාපදිංචිය		1,200.00	-
ප්‍රකාශන අලෙවිය		28,595.00	-
කිරිපිහි අලෙවිය		86,040.00	-
පස් සාම්පල පරීක්ෂා කිරීම		110,150.00	643,389.60
සෝලා ආදායම		2,599,674.00	-
විවිධ ලැබීම්		1,494,274.59	688,838.20
වෙනත් ආදායම්		-	6,950,867.72
කිරි කැපුම් පැනල ස්ටෙන්සිල් අලෙවිකිරීම		54,500.00	23,900.00
එකතුව		10,657,312.12	10,927,300.52

සටහන 17 - ආදායම් ඩාර්ටන් ෆිල්ඩ් වත්ත

විස්තරය	උපලේඛන	2021 රු.	2020 රු.
රබර් විකුණුම්		60,868,717.25	46,436,814.55
රබර් විකුණුම් නාරම්පල		8,078,481.50	4,291,722.75
ඔට්ටපාළු විකුණුම්		4,577,094.90	3,184,952.50
නොවිකුණූ රබර් නොග		(2,011,428.00)	1,920,635.00
දළ ලාභය		71,512,865.65	55,834,124.80
එකතු කළා : වෙනත් ආදායම්			
කුරුඳු ආදායම		116,300.00	-
වතු සහනාධාර		39,975.00	-
වෙනත් විකුණුම්		214,249.00	216,704.50
වැසි ආවරණ සහනාධාර ලැබීම්		2,769,880.00	1,721,675.00
නැවත වගා සහනාධාර ලැබීම්		1,554,266.32	3,661,791.88
විවිධ ආදායම්		643,603.74	65,150.00
තේ දළ ආදායම		1,698,002.08	1,423,300.00
ඉවතලන රබර් විකුණුම්		161,020.00	-
දර විකුණුම්		-	254,225.00
සේවක පාර්තොමික		-	387,854.98
යවිවගා සහනාධාර		-	553,877.50
එකතුව		78,710,161.79	64,118,703.66

සටහන 18 - ආදායම් කුරුවිට වත්ත

විස්තරය	උපලේඛන	2021	2020
		රු.	රු.
කුරුදු ආදායම		764,400.00	
වැසි ආවරණ සහනාධාර ලැබීම්		448,465.00	1,110,980.00
රබර් විකුණුම්		28,934,615.62	25,054,571.12
බෙට්පාළු විකුණුම්		903,000.00	1,449,051.60
විවිධ ආදායම්		344,886.30	146,625.00
තේ දළ ආදායම		1,418,993.08	1,267,268.31
භාණ්ඩාගාර ප්‍රදාන - සුනරාවර්තන			-
නොවිකුණු රබර් නොග - ගැලපුම්		1,439,551.70	741,786.50
සරන රබර් ගස් ඉවත්කිරීම්		1,689,200.00	
එකතුව		35,943,111.70	29,770,282.53

සටහන 19 - පුද්ගලික පාර්ශ්වික (පවිත්‍ර)

විස්තරය	උපලේඛන	2021	2020
		රු.	රු.
වැඩ බලන දීමනාව		1,117,048.15	-
පැමිණීමේ දිරිදීමනා		164,237.50	-
ප්‍රසාද දීමනා		319,935.64	-
ජීවන වියදම් දීමනා		31,432,523.28	-
අර්ථසාධක අරමුදල්		39,972,204.29	30,320,148.23
සේ.නි.භා.අ		8,519,187.64	5,812,784.97
ඉන්දන දීමනා		2,764,961.29	2,719,104.64
පාරිභෝගික		1,992,021.50	-
නිවාඩු දිනගෙවීම්		4,505,247.23	-
නිවාස කුලී		1,000,608.52	1,164,774.51
කම්කරු වේතන		28,454,092.64	-
වෛද්‍යාධාර ප්‍රතිපූරණය		38,776,960.97	37,103,165.44
වෙනත් දීමනා		11,890,852.32	-
අනිකාල දීමනා		14,493,982.30	8,538,802.63
වෘත්තීය දීමනා		3,283,580.65	-
පරීක්ෂණ දීමනා		10,802,454.11	-
වැටුප් හා වේතන		163,367,765.88	215,492,707.28
ප්‍රවාහන දීමනා		6,641,935.48	7,412,903.23
ගමන් වියදම් හා යැපුම් දීමනා		7,717,987.30	7,066,724.16
එකතුව		377,217,586.69	315,631,115.09

සටහන 20 - සැපයුම් හා පරිභෝජ්‍ය ද්‍රව්‍ය

විස්තරය	උපලේඛන	2021	2020
		රු.	රු.
වෙළඳ දැන්වීම්		1,575,574.20	-
විදුලි බිල් වියදම්		8,641,631.38	-
ඉන්ධන සහ ලිහිසි - වෙනත්		860,182.36	395,583.70
ඉන්ධන සහ ලිහිසි - වාහන		3,903,087.92	3,845,153.22
දේශීය ආදායම් මුද්දර ගාස්තු		2,650.00	-
තැපැල් වියදම්		181,987.70	700,950.28
දුරකතන බිල් වියදම්		7,301,652.01	-
ප්‍රවාහන ගාස්තු		982,947.86	-
චතුර බිල් වියදම්		583,986.06	-
විවිධ වියදම්		-	2,579,915.88
වෛද්‍ය වියදම්		-	517,181.40
එකතුව		24,033,699.49	8,038,784.48

සටහන 21 - නඩත්තු වියදම්

විස්තරය	උපලේඛන	2021	2020
		රු.	රු.
බංගලා නඩත්තුව		3,332,515.91	2,006,579.73
ලී බඩු සහ සවිකිරීම් නඩත්තුව		54,282.12	37,690.00
ආයතනයේ සාමාන්‍ය ගොඩනැගිලි පරිශ්‍ර සහ අංගන		28,875,196.73	433,855.52
ජල සැපයුම් නඩත්තුව		727,614.63	
කාර්යාල ගොඩනැගිලි අලුත්වැඩියාව හා නඩත්තුව		3,999,972.27	3,992,071.25
ශ්‍රවණාගාරය නඩත්තුව		3,699.41	12,533.70
පරිගණක නඩත්තුව		1,274,708.76	2,523,877.56
පරිසර ආරක්ෂණ නඩත්තුව		714,981.00	
කුඩා ගොඩනැගිලි නඩත්තුව		278,649.63	40,175.00
කාර්යාල උපකරණ නඩත්තුව		155,039.11	
පිරිසිදු සහ යන්ත්‍රෝපකරණ නඩත්තුව		832,521.03	47,050.00
විදුලි සැපයුම් නඩත්තුව		1,931,381.61	4,199,516.32
පාරවල නඩත්තුව		1,199,785.30	
මෙවලම් නඩත්තුව		26,610.00	1,100.00
වාහන නඩත්තුව		6,084,924.59	4,285,637.61
කාර්ය මණ්ඩල බංගලා නඩත්තුව		141,467.75	7,927,137.13
එකතුව		49,633,349.85	25,507,223.82

සටහන 22 - ක්ෂය සහ ක්‍රමක්ෂය වියදම්

විස්තරය	උපලේඛන	2021	2020
		රු.	රු.
ක්‍රමක්ෂය - කුරුඳු		82,544.26	-
ක්‍රමක්ෂය - රබර්		1,124,878.37	1,107,520.58
ක්‍රමක්ෂය - තේ		176,823.11	-
මෙම වසර සඳහා ක්ෂය		110,476,730.72	95,468,058.13
පවතින රබර් වගාව සඳහා ක්ෂය		-	298,563.38
එකතුව		111,860,976.46	96,874,142.09

සටහන 23 - වෙනත් වියදම්

විස්තරය	උපලේඛන	2021 රු.	2020 රු.
විගණන ගාස්තු		858,000.00	1,623,991.91
බොල් ණය හා අඩමාණ ණය		71,242.26	1,278,018.00
බංගලා වියදම්		4,524.00	27,145.00
කුරුදු වියදම්		832,423.52	
මුදල් ප්‍රවාහනය කිරීමේ වට්ටම්		448,794.20	519,434.78
පරිගණක ජාල		861,916.58	
පරිගණක මෘදුකාංග වියදම්		1,948,267.91	
සම්මන්ත්‍රණ වියදම්		18,293.00	
පොදු වියදම්		11,565.00	463,973.39
සංග්‍රහා වියදම්		380,319.95	292,773.00
කර්මාන්තශාලා වියදම්		61,205.00	1,362,440.71
ෆැක්ස් පණිවිඩ වියදම්		16,701.24	
ක්ෂේත්‍ර හා වගා වියදම්		3,351,038.53	1,395,487.58
ක්ෂේත්‍ර අත්හදාබැඳීම්		22,529,357.35	7,686,151.25
කාර්යමණ්ඩල ආහාර වියදම් - කුරුවිට		975.00	
පාරිතොෂික		23,665,649.00	23,202,638.50
සංචාරක බංගලා වියදම්		36,021.42	584,315.90
ගෞරවදීමනා		881,435.00	34,269.00
රක්ෂණ වියදම්		1,325,719.88	1,466,476.21
යටි වගා වියදම්		389,102.84	11,012,476.03
සම්මුඛ පරීක්ෂණ වියදම්		25,415.00	16,250.00
IRRDD වියදම්		3,458,904.40	57,750.00
රසායනාගාර වියදම්		11,962,167.30	2,360,827.21
නිෂ්පාදන වියදම්		1,233,447.01	55,355.19
වෛද්‍ය වියදම්		516,294.66	1,970,683.00
සාමාජිකත්ව දායක මුදල්		6,969.00	71,670.00
මොණරාගල උපමධ්‍යස්ථානය		10,181.69	3,368,776.98
පත්තර වියදම්		119,121.00	165,215.00
තවත් වියදම්		499,500.00	
අමුද්‍රව්‍ය ඇසුරුම් වියදම්		81,432.00	182,563.15
අර්ථසාධක අරමුදල් නඩත්තු වියදම්		39,305.00	40,870.00
තේ දළ කැඩීමේ වියදම්		1,360,448.16	847,325.88
පොල්ගහවෙල උප මධ්‍යස්ථානය		86,312.35	969,368.72
පොලිස් ආරක්ෂක වියදම්		39,500.00	
මුද්‍රණ හා ප්‍රකාශන වියදම්		182,790.00	19,016.00
උත්පාදන වියදම්		1,151,485.54	1,051,830.48
ලාභ ප්‍රසාද දීමනා		253,803.63	167,153.67
අර්ථසාධක අරමුදල් මණ්ඩල දායක මුදල		2,153,212.77	
වැසි ආවරණ වියදම්		559,066.86	611,761.49
වැසි ආවරණ වියදම්		4,054,590.13	2,150,717.10
වර්ෂනම් බදු		419,253.85	5,417.57
ගෙවල්කුලී දීමනාව		293,250.00	697,559.70
ජායා පිටපත් යන්ත්‍ර නඩත්තු වියදම්		165,870.10	
කාර්ය මණ්ඩල සුබසාධන හා ක්‍රියාකාරකම්		434,197.33	504,054.64
විශේෂ ප්‍රාග්ධන ව්‍යාපෘති		6,465.00	
කාර්ය මණ්ඩල පුහුණුකිරීම් හා සංවර්ධනය		582,377.74	80,704.49
ලිපි ද්‍රව්‍ය හා කාර්යාල වියදම්		3,907,440.61	172,700.54
තොග ගැලපුම් ගිණුම්		(376,014.31)	213,640.74
තොග ගැලපුම් ගිණුම් - ඩාර්ටන් ෆීල්ඩ්		(2,328,894.09)	
තොග ගැලපුම් ගිණුම් - කුරුවිට		32,211.07	
සුළු වියදම්		4,780.00	
සිල්ලර හා අනෙකුත් වියදම්		497,512.25	615,132.20
සුළු වියදම්		2,255,771.59	598,065.69
කිරි කැපීමේ වියදම්		21,774,812.96	23,025.00
කිරි කැපීමේ සලකුණු නහඬු වියදම්		4,725.00	
තේ දළ කැඩීමේ වියදම්		31,050.00	
පුහුණුකිරීමේ වැඩසටහන්		286,150.24	
සංචාරක වියදම්		19,472.00	63,001.25
වෙනත් වියදම්			137,839,572.52
එකතුව		113,496,929.52	205,869,599.47

සටහන 24 - මූල්‍ය පිරිවැය

විස්තරය	උපලේඛන	2021 රු.	2020 රු.
බැංකු ගාස්තු		86,479.00	41,295.00
නීති වියදම්		302,090.00	-
එකතුව		388,569.00	41,295.00

ශ්‍රී ලංකා රබර් පර්යේෂණ මණ්ඩලය

2021 වර්ෂය සඳහා මූල්‍ය කාරක ගිණුම - ඩාර්ටන් ශිල්පී වතුයාය

නැවත සකස් කිරීම

විස්තරය	2021		2020	
අදායම්				
වෙනත් රාජ්‍ය ආයතන විලීන් මාරු කරන ලද මුදල්	4,638,238.00		-	
වෙනත් අදායම්			11,469,531.36	
විලම්භිත අදායම්			3,906,414.96	
අදායම් - ඩාර්ටන් ශිල්පී වත්ත	78,671,536.79		48,357,449.55	
අදායම් - කුරුවිට වත්ත				
අදායම් - මොණරාගල වත්ත				
මුළු අදායම		83,309,774.79		63,733,395.87
වියදම්				
වේතන, වැටුප් සහ සේවක ප්‍රතිලාභ	35,259,965.51		45,632,624.01	
සැපයුම් සහ භාවිත කළ වෙනත් පරිභෝජන	934,801.82		2,323,317.25	
නඩත්තු වියදම්	1,023,156.08		3,742,789.07	
ක්ෂය සහ ක්‍රමක්ෂය වියදම්	1,052,144.55		5,013,935.54	
වෙනත් වියදම්	39,809,960.47		3,146,243.07	
මූල්‍ය වියදම්	156,329.00		583,645.90	
මුළු වියදම්		78,236,357.43		60,442,554.84
කාලසීමාව සඳහා අතිරික්තය / හිඟය		5,073,417.36		3,290,841.03

2021 වර්ෂය සඳහා මූල්‍ය කාරක ගිණුම - කුරුවිට වතුයාය

නැවත සකස් කිරීම

විස්තරය	2021		2020	
අදායම්				
වෙනත් රාජ්‍ය ආයතන වලින් මාරුකරන ලද මුදල්	1,974,512.00		-	
වෙනත් ආදායම්			3,973,924.91	
විලම්භිත ආදායම්			1,106,234.35	
ආදායම් - ඩාර්ටන් ෆීල්ඩ් වත්ත	35,943,111.70			
ආදායම් - කුරුවිට වත්ත			25,796,357.62	
ආදායම් - මොණරාගල වත්ත				
මුළු අදායම		37,917,623.70		30,876,516.88
වියදම්				
වේතන, වැටුප් සහ සේවක ප්‍රතිලාභ	24,241,766.75		20,270,187.07	
සැපයුම් සහ භාවිත කළ වෙනත් පරිභෝජන	1,286,144.67		1,194,743.58	
නඩත්තු වියදම්	511,369.11		2,602,547.95	
ක්ෂය සහ ක්‍රමක්ෂය වියදම්	332,101.19		1,404,797.73	
වෙනත් වියදම්	6,657,865.01		1,830,475.33	
මූල්‍ය වියදම්	76,640.00		208,026.24	
මුළු වියදම්		33,105,886.73		27,510,777.90
කාලසීමාව සඳහා අතිරික්තය / හිඟය		4,811,736.97		3,365,738.98

2017 වර්ෂයේ සිට 2021 වර්ෂය දක්වා කාලය තුළ ඩාර්ටන්ෆීල්ඩ් වතුයායේ කම්කරුවකුගේ දෛනිකවැටුප සහ නිෂ්පාදන ඒකකයක පිරිවැය වෙනස් වීම පහත පරිදි වේ.

	2017	2018	2019	2020	2021
1. කම්කරුවකුගේ දෛනික වැටුප (රු.)	805.00	805.00	805.00 ජන දක්වා සහ 855.00 පෙබ. සිට	855.00	855.00 මාර්තු දක්වා සහ 1150.00 මාර්තු සිට
2. නිෂ්පාදන ඒකක පිරිවැය	280.55	268.43	330.91	300.90	502.49
2.1 කිරි කැපුම් වියදම	122.27	115.63	139.94	138.17	204.01
2.2 කර්මාන්තශාලා වියදම	34.47	33.08	35.35	38.94	49.56
2.3 පොදු වියදම	97.29	98.10	124.18	94.87	113.03
2.4 ක්ෂේත්‍ර නඩත්තු හා වගා වියදම	26.02	21.62	31.44	28.92	38.65
2.5 පරිපාලන වියදම	-	-	-	-	97.23
3. ඒකකයක සාමාන්‍ය විකුණුම් මිල	319.00	255.44	276.22	333.73	564.83
4. ඒකක ලාභය	38.45	(12.99)	(54.69)	32.83	62.34

2017 වර්ෂයේ සිට 2021 වර්ෂය දක්වා කාලය තුළ කුරුවිට වතුයායේ කම්කරුවකුගේ දෛනික වැටුප සහ නිෂ්පාදන ඒකකයක පිරිවැය වෙනස් වීම පහත පරිදි වේ.

	2017	2018	2019	2020	2021
1. කම්කරුවකුගේ දෛනික වැටුප (රු.)	805.00	805.00	805.00 ජන දක්වා සහ 855.00 පෙබ. සිට	855.00	855.00 මාර්තු දක්වා සහ 1150.00 මාර්තු සිට
2. නිෂ්පාදන ඒකක පිරිවැය	250.01	279.36	337.71	292.36	442.53
2.1 කිරි කැපුම් වියදම	99.08	108.80	134.74	137.41	205.40
2.2 කර්මාන්තශාලා වියදම	32.65	36.33	33.11	37.12	45.41
2.3 පොදු වියදම	92.38	97.16	135.40	89.49	157.64
2.4 ක්ෂේත්‍ර නඩත්තු හා වගා වියදම	25.90	37.07	34.47	28.35	34.08
3. ඒකකයක සාමාන්‍ය විකුණුම් මිල	294.18	244.89	263.54	311.69	523.82
4. ඒකක ලාභය	44.17	(34.47)	(74.17)	19.33	81.29



ජාතික විගණන කාර්යාලය
தேசிய கணக்காய்வு அலுவலகம்
NATIONAL AUDIT OFFICE



මගේ අංකය
எனது இல.
My No.

PAL/E/RRB/01/21/04

ඔබේ අංකය
உமது இல.
Your No.

දිනය
திகதி
Date

2022 නොවැම්බර් 16 දින



සභාපති

ශ්‍රී ලංකා රබර් පර්යේෂණ මණ්ඩලය

ශ්‍රී ලංකා රබර් පර්යේෂණ මණ්ඩලයේ 2021 දෙසැම්බර් 31 දිනෙන් අවසන් වර්ෂය සඳහා වූ මූල්‍ය ප්‍රකාශන සහ වෙනත් තෛතික හා නියාමන අවශ්‍යතා පිළිබඳව 2018 අංක 19 දරන ජාතික විගණන පනතේ 12 වන වගන්තිය ප්‍රකාරව විගණකාධිපති වාර්තාව

1. මූල්‍ය ප්‍රකාශන

1.1 තත්ත්වගණනය කළ මතය

ශ්‍රී ලංකා රබර් පර්යේෂණ මණ්ඩලයේ 2021 දෙසැම්බර් 31 දිනට මූල්‍ය තත්ත්ව ප්‍රකාශනය සහ එදිනෙන් අවසන් වර්ෂය සඳහා වූ මූල්‍ය කාර්යසාධන ප්‍රකාශනය, ගිණිකම් වෙනස්වීමේ ප්‍රකාශනය සහ එදිනෙන් අවසන් වර්ෂය සඳහා මුදල් ප්‍රවාහ ප්‍රකාශනය සහ මූල්‍ය ප්‍රකාශන වලට අදාළ සටහන්, සාරාංශගත වැදගත් ගිණුම්කරණ ප්‍රතිපත්තිවලින් සමන්විත 2021 දෙසැම්බර් 31 දිනෙන් අවසන් වර්ෂය සඳහා වූ මූල්‍ය ප්‍රකාශන ශ්‍රී ලංකා ප්‍රජාතාන්ත්‍රික සමාජවාදී ජනරජයේ ආණ්ඩුක්‍රම ව්‍යවස්ථාවේ 154(1) ව්‍යවස්ථාව සමඟ සංයෝජිතව කියවිය යුතු 2018 අංක 19 දරන ජාතික විගණන පනතේ සහ 1971 අංක 38 දරන මුදල් පනතේ විධිවිධාන ප්‍රකාර මාගේ විධානය යටතේ විගණනය කරන ලදී. ආණ්ඩුක්‍රම ව්‍යවස්ථාවේ 154 (6) ව්‍යවස්ථාව ප්‍රකාරව මාගේ වාර්තාව යථා කාලයේදී පාර්ලිමේන්තුවේ සභාගත කරනු ලැබේ.

මාගේ වාර්තාවේ තත්ත්වගණනය කළ මතය සඳහා පදනම කොටසේ විස්තර කර ඇති කරුණු වලින් වන බලපෑම හැර, මණ්ඩලයේ මූල්‍ය ප්‍රකාශන තුළින් 2021 දෙසැම්බර් 31 දිනට මූල්‍ය තත්ත්වය සහ එදිනෙන් අවසන් වර්ෂය සඳහා එහි මූල්‍ය ක්‍රියාකාරිත්වය හා මුදල් ප්‍රවාහ ශ්‍රී ලංකා රාජ්‍ය අංශයේ ගිණුම්කරණ ප්‍රමිතිවලට අනුකූලව සත්‍ය හා සාධාරණ තත්ත්වයක් පිළිබිඹු කරන බව මා දරන්නා වූ මතය වේ.

1.1 මතය සඳහා පදනම

(අ) ශ්‍රී ලංකා රාජ්‍ය අංශ ගිණුම්කරණ ප්‍රමිති අංක 09 හි 15 වගන්තිය අනුව, අවසන් තොගවල වටිනාකම පිරිවැය හෝ ශුද්ධ උපලබ්ධි අගය යන වටිනාකම්වලින් වඩා අඩු අගයට අගය කර මූල්‍ය ප්‍රකාශනවල දැක්විය යුතු වුවත් ශුද්ධ උපලබ්ධි අගය සලකා බැලීමකින් තොරව රු.6,744,735 ක් වූ පොත් අගය මත තොග වටිනාකම මූල්‍ය ප්‍රකාශනවල දක්වා තිබුණි.

(ආ) මණ්ඩලයට අයත් ඉඩම් හෙක්ටයාර 431.78 ක නාමික වටිනාකම ලෙස රු.4,237,430 ක් මූල්‍ය ප්‍රකාශනවල දක්වා තිබුණ නමුත් එම ඉඩම් ප්‍රත්‍යාගණනය කර ඒවායේ සාධාරණ අගය මූල්‍ය ප්‍රකාශනවල ඇතුළත් කර නොතිබුණි.

ශ්‍රී ලංකා විගණන ප්‍රමිතිවලට (ශ්‍රී.ලං.වි.ප්‍ර) අනුකූලව මා විගණනය සිදු කරන ලදී. මෙම විගණන ප්‍රමිති යටතේ වූ මාගේ වගකීම, මෙම වාර්තාවේ මූල්‍ය ප්‍රකාශන විගණනය සම්බන්ධයෙන් විගණකගේ වගකීම යන කොටසේ තවදුරටත් විස්තර කර ඇත. මාගේ තත්වගණනය කළ මතය සඳහා පදනමක් සැපයීම උදෙසා මා විසින් ලබාගෙන ඇති විගණන සාක්ෂි ප්‍රමාණවත් සහ උචිත බව මාගේ විශ්වාසයයි.

1.3 මණ්ඩලයේ 2021 වාර්ෂික වාර්තාවේ ඇතුළත් අනෙකුත් තොරතුරු.

මෙම විගණන වාර්තාවේ දිනට පෙර මා ලබාගත් මණ්ඩලයේ 2021 වාර්ෂික වාර්තාවේ ඇතුළත් කර ඇති නමුත් මූල්‍ය ප්‍රකාශන සහ ඒ පිළිබඳව වූ මගේ විගණන වාර්තාවේ ඇතුළත් නොවන තොරතුරු, අනෙකුත් තොරතුරු යන්නෙන් අදහස් වේ. මෙම අනෙකුත් තොරතුරු සඳහා කළමනාකරණය වගකිව යුතුය.

මූල්‍ය ප්‍රකාශන සම්බන්ධයෙන් වූ මගේ මතයෙන් අනෙකුත් තොරතුරු ආවරණය නොකරන අතර මම ඒ පිළිබඳ කිසිදු ආකාරයක සහතිකවීමක් හෝ මතයක් ප්‍රකාශ නොකරමි.

මූල්‍ය ප්‍රකාශන පිළිබඳ මගේ විගණනයට අදාළව, මගේ වගකීම වන්නේ ඉහත හඳුනාගත් අනෙකුත් තොරතුරු ලබා ගත හැකි වූ විට කියවීම සහ එසේ කිරීමේදී අනෙකුත් තොරතුරු මූල්‍ය ප්‍රකාශන සමඟ හෝ විගණනයේදී හෝ වෙනත් ආකාරයකින් ලබාගත් මගේ දැනුම අනුව ප්‍රමාණාත්මක වශයෙන් නොගැලපෙනවාද යන්න සලකා බැලීමයි.

මෙම විගණන වාර්තාවේ දිනට පෙර මා ලබාගත් අනෙකුත් තොරතුරු මත හා මා විසින් කරන ලද කාර්යයන් මත පදනම්ව, මෙම අනෙකුත් තොරතුරු ප්‍රමාණාත්මක වශයෙන් වැරදි ලෙස දක්වා ඇති බව මම නිගමනය කරන්නේ නම්, එම කරුණ මා විසින් වාර්තා කිරීමට අවශ්‍ය වේ. මේ සම්බන්ධයෙන් මට වාර්තා කිරීමට කිසිවක් නැත.

1.4 මූල්‍ය ප්‍රකාශන පිළිබඳ කළමනාකරණයේ සහ පාලනය කරන පාර්ශවයන්ගේ වගකීම

මෙම මූල්‍ය ප්‍රකාශන ශ්‍රී ලංකා රාජ්‍ය අංශයේ ගිණුම්කරණ ප්‍රමිතීන්ට අනුකූලව පිළියෙල කිරීම හා සාධාරණ ලෙස ඉදිරිපත් කිරීම සහ වංචා හෝ වැරදි හේතුවෙන් ඇතිවිය හැකි ප්‍රමාණාත්මක සාවද්‍ය ප්‍රකාශනයන්ගෙන් තොරව මූල්‍ය ප්‍රකාශන පිළියෙල කිරීමට හැකිවනු පිණිස අවශ්‍ය වන අභ්‍යන්තර පාලනයන් තීරණය කිරීම කළමනාකරණයේ වගකීම වේ.

මූල්‍ය ප්‍රකාශන පිළියෙල කිරීමේදී, මණ්ඩලය අඛණ්ඩව පවත්වාගෙන යාමේ හැකියාව තීරණය කිරීම කළමනාකරණයේ වගකීමක් වන අතර, කළමනාකාරිත්වය මණ්ඩලය ඈවර කිරීමට අදහස් කරන්නේ නම් හෝ වෙනත් විකල්පයක් නොමැති විටදී මෙහෙයුම් නැවැත්වීමට කටයුතු කරන්නේ නම් හැර අඛණ්ඩ පැවැත්මේ පදනම මත ගිණුම් තැබීම හා මණ්ඩලයේ අඛණ්ඩ පැවැත්මට අදාළ කරුණු අනාවරණය කිරීමද කළමනාකරණයේ වගකීමකි.

මණ්ඩලයේ මූල්‍ය වාර්තාකරණ ක්‍රියාවලිය සම්බන්ධව පරීක්ෂා කිරීමේ වගකීම, පාලනය කරන පාර්ශවයන් විසින් දරනු ලබයි.

2018 අංක 19 දරන ජාතික විගණන පනතේ 16 (1) උප වගන්තිය ප්‍රකාරව, මණ්ඩලයේ වාර්ෂික සහ කාලීන මූල්‍ය ප්‍රකාශන පිළියෙල කිරීමට හැකිවන පරිදි ස්වකීය ආදායම්, වියදම්, වත්කම් හා බැරකම් පිළිබඳ නිසි පරිදි පොත්පත් හා වාර්තා පවත්වාගෙන යා යුතුය.

1.5 මූල්‍ය ප්‍රකාශන විගණනය සම්බන්ධයෙන් විගණකගේ වගකීම

සමස්තයක් ලෙස මූල්‍ය ප්‍රකාශන, වංචා සහ වැරදි නිසා ඇතිවන ප්‍රමාණාත්මක සාවද්‍ය ප්‍රකාශනයන්ගෙන් තොර බවට සාධාරණ තහවුරුවක් ලබාදීම සහ මාගේ මතය ඇතුළත් විගණන වාර්තාව නිකුත් කිරීම මාගේ අරමුණ වේ. සාධාරණ සහතිකවීම උසස් මට්ටමේ සහතිකවීමක් වන නමුත්, ශ්‍රී ලංකා විගණන ප්‍රමිති ප්‍රකාරව විගණනය සිදු කිරීමේදී එය සැමවිටම ප්‍රමාණාත්මක සාවද්‍ය ප්‍රකාශනයන් අනාවරණය කරගන්නා බවට වන තහවුරු කිරීමක් නොවනු ඇත. වංචා සහ වැරදි තනි හෝ සාමූහික ලෙස බලපෑම නිසා ප්‍රමාණාත්මක සාවද්‍ය ප්‍රකාශනයන් ඇතිවිය හැකි අතර, එහි ප්‍රමාණාත්මක භාවය මෙම මූල්‍ය ප්‍රකාශන පදනම් කරගනිමින් පරිශීලකයන් විසින් ගනු ලබන ආර්ථික තීරණ කෙරෙහි වන බලපෑම මත රඳා පවතී.

ශ්‍රී ලංකා විගණන ප්‍රමිති ප්‍රකාරව විගණනයේ කොටසක් ලෙස මා විසින් විගණනයේදී වෘත්තීය විනිශ්චය සහ වෘත්තීය සැකමුසුබවින් යුතුව ක්‍රියා කරන ලදී. මා විසින් තවදුරටත්,

- ප්‍රකාශ කරන ලද විගණන මතයට පදනමක් සපයා ගැනීමේදී වංචා හෝ වැරදි හේතුවෙන් මූල්‍ය ප්‍රකාශනවල ඇති විය හැකි ප්‍රමාණාත්මක සාවද්‍ය ප්‍රකාශනයන් ඇතිවීමේ අවදානම් හඳුනාගැනීම හා තක්සේරු කිරීම සඳහා අවස්ථාවෝචිතව උචිත විගණන පරිපාටි සැලසුම් කර ක්‍රියාත්මක කරන ලදී. වරදවා දැක්වීම හේතුවෙන් සිදුවන ප්‍රමාණාත්මක සාවද්‍ය ප්‍රකාශනයන්ගෙන් සිදුවන බලපෑමට වඩා වංචාවකින් සිදුවන්නා වූ බලපෑම ප්‍රබල වන්නේ ඒවා දුස්සන්ධානයෙන්, ව්‍යාජ ලේඛන සැකසීමෙන්, වේතනාන්විත මහභූරීමෙන්, වරදවා දැක්වීමෙන් හෝ අභ්‍යන්තර පාලනයන් මත භූරීමෙන් වැනි හේතු නිසා වන බැවිනි.

- අභ්‍යන්තර පාලනයේ සඵලදායීත්වය පිළිබඳව මතයක් ප්‍රකාශ කිරීමේ අදහසින් නොවුවද, අවස්ථාවෝචිතව උචිත විගණන පරිපාටි සැලසුම් කිරීම පිණිස අභ්‍යන්තර පාලනය පිළිබඳව අවබෝධයක් ලබාගන්නා ලදී.
- භාවිතා කරන ලද ගිණුම්කරණ ප්‍රතිපත්තිවල උචිතභාවය, ගිණුම්කරන ඇස්තමේන්තුවල සාධාරණත්වය සහ කළමනාකරණය විසින් කරන ලද සම්බන්ධිත හෙළිදරව් කිරීම් අගයන ලදී.
- සිද්ධීන් හෝ තත්ත්වයන් හේතුවෙන් මණ්ඩලයේ අඛණ්ඩ පැවැත්ම පිළිබඳ ප්‍රමාණාත්මක අවිනිශ්චිතතාවයක් තිබේද යන්න සම්බන්ධයෙන් ලබාගත් විගණන සාක්ෂි මත පදනම්ව ගිණුම්කරණය සඳහා ආයතනයේ අඛණ්ඩ පැවැත්ම පිළිබඳ පදනම යොදා ගැනීමේ අදාළත්වය තීරණය කරන ලදී. ප්‍රමාණවත් අවිනිශ්චිතතාවයක් ඇති බවට මා නිගමනය කරන්නේ නම් මූල්‍ය ප්‍රකාශනවල ඒ සම්බන්ධයෙන් වූ හෙළිදරව්කිරීම් වලට මාගේ විගණන වාර්තාවේ අවධානය යොමු කළ යුතු අතර, එම හෙළිදරව්කිරීම් ප්‍රමාණවත් නොවන්නේ නම් මාගේ මතය විකරණය කළ යුතුය. කෙසේ වුවද, අනාගත සිද්ධීන් හෝ තත්ත්වයන් මත අඛණ්ඩ පැවැත්ම අවසන් වීමට හැකිය.
- මූල්‍ය ප්‍රකාශනවල ව්‍යුහය හා අන්තර්ගතය සඳහා පාදක වූ ගනුදෙනු හා සිද්ධීන් උචිත හා සාධාරණව ඇතුළත් වී ඇති බව සහ හෙළිදරව් කිරීම් ඇතුළත් මූල්‍ය ප්‍රකාශනවල සමස්ත ඉදිරිපත් කිරීම අගයන ලදී.

මාගේ විගණනය තුළදී හඳුනාගත් වැදගත් විගණන සොයාගැනීම්, ප්‍රධාන අභ්‍යන්තර පාලන දුර්වලතා හා අනෙකුත් කරුණු පිළිබඳව පාලනය කරනු ලබන පාර්ශවයන් දැනුවත් කරමි.

2. වෙනත් නෛතික හා නියාමන අවශ්‍යතා පිළිබඳ වාර්තාව

2.1 2018 අංක 19 දරන ජාතික විගණන පනතේ පහත සඳහන් අවශ්‍යතාවයන් සම්බන්ධයෙන් විශේෂ ප්‍රතිපාදන ඇතුළත් වේ.

2.1.1 මාගේ වාර්තාවේ තත්ත්වවගණනය කළ මතය සඳහා පදනම කොටසේ විස්තර කර ඇති කරුණු වලින් වන බලපෑම හැර 2018 අංක 19 දරන ජාතික විගණන පනතේ 12 (අ) වගන්තියේ සඳහන් අවශ්‍යතාවන් අනුව, විගණනය සඳහා අවශ්‍ය සියලු තොරතුරු සහ පැහැදිලි කිරීම් මා විසින් ලබාගන්නා ලද අතර, මාගේ පරීක්ෂණයෙන් පෙනී යන ආකාරයට නිසි මූල්‍ය වාර්තා මණ්ඩලය පවත්වාගෙන ගොස් තිබුණි.

2.1.2 2018 අංක 19 දරන ජාතික විගණන පනතේ 6 (1) (ඇ) (iii) වගන්තියේ සඳහන් අවශ්‍යතාවය අනුව මණ්ඩලයේ මූල්‍ය ප්‍රකාශන ඉකුත් වර්ෂය සමඟ අනුරූප වේ.

2.1.3 2018 අංක 19 දරන ජාතික විගණන පනතේ 6 (1) (ඇ) (iv) වගන්තියේ සඳහන් අවශ්‍යතාවය අනුව ඉකුත් වර්ෂයේදී මා විසින් සිදුකරන ලද නිර්දේශයන් ඉදිරිපත් කරන ලද මූල්‍ය ප්‍රකාශනවල ඇතුළත්ව ඇත.

2.2 අනුගමනය කරන ලද ක්‍රියාමාර්ග සහ ලබා ගන්නා ලද සාක්ෂි මත හා ප්‍රමාණාත්මක කරුණුවලට සීමා කිරීම තුළ, පහත සඳහන් ප්‍රකාශ කිරීමට තරම් කිසිවක් මාගේ අවධානයට ලක් නොවීය.

2.2.1 2018 අංක 19 දරන ජාතික විගණන පනතේ 12 (ඇ) වගන්තියේ සඳහන් අවශ්‍යතාවය අනුව මණ්ඩලයේ පාලක මණ්ඩලයේ යම් සාමාජිකයෙකුට මණ්ඩලය සම්බන්ධවී යම් ගිවිසුමක් සම්බන්ධයෙන් සෘජුව හෝ අන්‍යාකාරයකින් සාමාන්‍ය ව්‍යාපාරික තත්ත්වයෙන් බැහැරව සම්බන්ධයක් ඇති බව.

2.2.2 2018 අංක 19 දරන ජාතික විගණන පනතේ 12 (ඊ) වගන්තියේ සඳහන් අවශ්‍යතාවය අනුව පහත සඳහන් නිරීක්ෂණ හැර යම් අදාළ ලිඛිත නීතියකට හෝ මණ්ඩලයේ පාලක මණ්ඩලය විසින් නිකුත් කරන ලද වෙනත් පොදු හෝ විශේෂ විධානවලට අනුකූල නොවන ලෙස ක්‍රියා කර ඇති බව.

නීතිරීති / විධිවිධානවලට යොමුව

අනුකූල නොවීම

(අ) ශ්‍රී ලංකා ප්‍රජාතාන්ත්‍රික සමාජවාදී ජනරජයේ ආයතන සංග්‍රහයේ XV පරිච්ඡේදයේ 4:7 වගන්තිය

අධ්‍යයන කටයුතු සඳහා වැටුප් සහිත නිවාඩු ලබා විදේශගත වී බැලුම්කර කොන්දේසි කඩකළ නිලධාරීන් 04 දෙනෙකුගෙන් වර්ෂ 30 සිට වර්ෂ 04 දක්වා කාලය තුළ මණ්ඩලයට අයවිය යුතු ශේෂ එකතුව රු. 3,509,706 ක් සම්බන්ධයෙන් එම ශිෂ්‍යත්වලාභීන්ගෙන් අයකර ගෙන නොතිබුණු අතර අදාළ ලිපිගොනු අස්ථානගත කර ඉදිරි කටයුතු නවතා තිබුණි.

(ආ) 2018 මාර්තු 19 දිනැති අංක 01/2018 දරන භාණ්ඩාගාර ලේකම්ගේ චක්‍රම කළමනාකරණ චක්‍රලේඛය

ඇස්තමේන්තු වටිනාකම රු. 4,300,000 ක් වූ වාහන 06 ක් භාවිතයෙන් ඉවත් කර වසර 02 ක් 09 ක් අතර කාලයක් ගතවී තිබුණද, එම වාහන අපහරණය කිරීමට කටයුතු කර නොතිබුණි.

2.2.3 2018 අංක 19 දරන ජාතික විගණන පනතේ 12 (උ) වගන්තියේ සඳහන් අවශ්‍යතාවය අනුව බලතල, කර්තව්‍ය සහ කාර්යයන්ට අනුකූල නොවන ලෙස කටයුතු කර ඇති බව.

2.2.4 2018 අංක 19 දරන ජාතික විගණන පනතේ 12 (ඌ) වගන්තියේ සඳහන් අවශ්‍යතාවය අනුව මණ්ඩලයේ සම්පත් සකසුරුවම් ලෙස, කාර්යක්ෂම ලෙස සහ ඵලදායී ලෙස කාලසීමාවන් තුළ අදාළ නීතිරීති වලට අනුකූලව ප්‍රසම්පාදනය කර භාවිතා කර ඇති බව.

2.3 වෙනත් කරුණු

- (අ) සමාලෝචිත වර්ෂයේ දෙසැම්බර් 31 දිනට වර්ෂ 10 කට වඩා වැඩි කාලයක සිට පැවති ණයගැතියන් 466 දෙනෙකුගෙන් අයවිය යුතු රු.14,044,349 ක් වූ ශේෂ අයකරගැනීමට කටයුතු නොකර ඒ සඳහා සියයට 100 ක බොල්ණය ප්‍රතිපාදනයක් කර තිබුණි.
- (ආ) මණ්ඩලයේ ලැබිය යුතු ශේෂ තුළ ඇතුළත් රු.5,214,500 ක් 2011 වර්ෂයේ සිට 2021 දක්වා වර්ෂ 11 ක් මූල්‍ය ප්‍රකාශනයේ ඉදිරියට ගෙන එමින් පවතින නමුත් එය අයකර ගැනීමට පියවර ගෙන නොතිබුණි.
- (ඇ) මණ්ඩලය විසින් 2019 සහ 2020 යන වර්ෂවලදී ආරම්භ කර එම වර්ෂ 02 ක තුළදීම අවසන් කිරීමට නියමිතවූ රු.11,188,313 ක මුළු වටිනාකමැති කාර්යාල ගොඩනැගිලි තැනීම, නිල නිවාස සංවර්ධනය වැනි ඉදිකිරීම් 04 ක් සමාලෝචිත වර්ෂයේ දෙසැම්බර් 31 දින වන විටත් අවසන් කිරීමට නොහැකිවී තිබුණි.
- (ඈ) සමාලෝචිත වර්ෂයේ මාර්තු මාසයේ සිලිකා පර්යේෂණ ව්‍යාපෘතියක් සඳහා නවසිලන්ත විශ්ව විද්‍යාලයක් වෙතින් රු.1,081,074ක් මණ්ඩලයට ලැබී තිබුණු අතර 2022 ජූලි 31 දින දක්වාම එම මුදල් අදාළ ව්‍යාපෘතියට උපයෝජනය කර නොතිබුණි.
- (ඉ) මණ්ඩලය විසින් 2016 පෙබරවාරි මාසයේ වෛද්‍යාධාර අරමුදලක් වශයෙන් රු.5,000,000 ක් ලංකා බැංකුවේ ඉතුරුම් ගිණුමක තැන්පත් කර තිබුණි. මෙම තැන්පතුව පවත්වා ගැනීම සඳහා මහා භාණ්ඩාගාරයෙන් අනුමැතිය ලබාගෙන නොතිබුණු අතර කිසිදු වෛද්‍යාධාර මුදලක් මෙතෙක් ගෙවීම් සිදු කර නොතිබීම හේතුවෙන් සමාලෝචිත වර්ෂයේ දෙසැම්බර් 31 දිනට එම ගිණුමේ ශේෂය රු.6,219,318 ක් වී තිබුණි.
- (ඊ) මණ්ඩලයේ ගබඩාවේ පැවති එකතු වටිනාකම රු. 1,119,838 ක් වූ වර්ෂ 05 ක සිට භාවිතා නොවන භාණ්ඩ අයිතමයන් 228 ක් සමාලෝචිත වර්ෂය දක්වාම අපහරණය කර නොතිබුණි.
- (උ) ශ්‍රී ලංකා රබර් පර්යේෂණ මණ්ඩලයේ අධ්‍යක්ෂ තනතුර 2017 වර්ෂයේ සිට 2022 ජූලි 31 දින දක්වාම වර්ෂ 05 ක කාලයක් පුරප්පාඩුව පැවති අතර එම තනතුරට නිලධාරියකු පත්කර ගැනීමට අවශ්‍ය කටයුතු කිසිවක් සිදුකර නොතිබුණි. එම තනතුර නිත්‍ය තනතුරක් බැවින් කඩිනමින් බඳවා ගැනීම සිදුකළ යුතු වුවද අතිරේක අධ්‍යක්ෂවරයා එම තනතුරෙහි වැඩබැලීම සඳහා පත්කර තිබුණි.
- (ඌ) මණ්ඩලයේ නියෝජ්‍ය අධ්‍යක්ෂ පාලන තනතුර 2017 වර්ෂයේ සිට පුරප්පාඩු පැවති අතර එම පුරප්පාඩුව පිරවීම සඳහා 2021 වර්ෂයේ අයදුම්පත් කැඳවා මූලික සුදුසුකම් සපුරාලන අයදුම්කරුවන් දෙදෙනෙකු තෝරා ගෙන සම්මුඛ පරීක්ෂණයේ අවසාන නිර්දේශයද

ලබාගෙන ඇති නමුත් එම තනතුරට නිලධාරියකු බඳවාගැනීම වර්ෂ 05 ක පමණ කාලයක් ප්‍රමාද කරමින් පැවතිණි. මේ හේතුව නිසා අගලවත්ත ප්‍රධාන කාර්යාලය, රත්මලාන කාර්යාල හා නිවිතිගලකැලේ,කුරුවිට, මොනරාගල සහ පොල්ගහවෙල යන උප මධ්‍යස්ථානයන්වල පරිපාලන කටයුතුද නිසි ආකාරයෙන් සිදුකර ගැනීමට නොහැකිව තිබුණි.

(එ) මණ්ඩලයේ ප්‍රධාන පර්යේෂණ නිලධාරීන්, ජ්‍යෙෂ්ඨ පර්යේෂණ නිලධාරීන් සහ පර්යේෂණ නිලධාරීන් 59 දෙනෙකු අනුමතවී ඇති අතර පර්යේෂණ අංශය සඳහා ප්‍රධාන පර්යේෂණ නිලධාරීන් 11 ක්ද, ජ්‍යෙෂ්ඨ පර්යේෂණ නිලධාරීන් 13 ක් සහ පර්යේෂණ නිලධාරීන් 14 ක් වශයෙන් පර්යේෂණ අංශය සඳහා පර්යේෂණ නිලධාරීන් 38 දෙනෙකුගේ පුරප්පාඩු පැවතිණි. ඒ අනුව පර්යේෂණ අංශයේ පමණක් සියයට 64 ක පුරප්පාඩු පවතින අතර එම තනතුරු සඳහා බඳවා ගැනීම අවශ්‍ය කටයුතු සිදුකිරීම ඉතාම ප්‍රමාද තත්ත්වයක පවතිණි බව නිරීක්ෂණය විය.



ඩබ්ලිව්.පී.සී.වික්‍රමරත්න

විගණකාධිපති